

令和2年度 社会福祉法人喜久寿 事業概況報告

1 法人の概要

主たる事務所の所在地
愛媛県東温市北野田533番1
代表者氏名
理事長 菊池 勝義
法人認可年月日
平成2年12月21日 認可番号 1086号
設立登記年月日
平成2年12月21日

2 法人の行なう事業（令和3年3月31日現在）

第1種社会福祉事業

種類	施設名	事業開始年月日	定員
特別養護老人ホームの経営	久万の里	平成3年7月1日	52名
特別養護老人ホームの経営	久万の里 新館	平成16年4月1日	50名
特別養護老人ホームの経営	重信	平成8年4月1日	50名
特別養護老人ホームの経営	ウエルケア高浜	平成22年1月26日	29名
特別養護老人ホームの経営	ウエルケア道後	平成30年6月14日	29名
軽費老人ホーム（ケアハウス）	重信	平成8年4月1日	30名

第2種社会福祉事業

種類	施設名	事業開始年月日	定員
老人短期入所事業の経営	久万の里	平成3年7月1日	18名
老人短期入所事業の経営	重信	平成8年4月1日	20名
老人短期入所事業の経営	ウエルケア高浜	平成22年1月26日	9名
認知症対応型老人共同生活援助事業の経営	ウエルケアみどろ	平成16年1月5日	18名
小規模多機能型居宅介護の経営	ウエルケア高浜	平成22年1月26日	20名
老人介護支援センターの経営	ウエルケア重信	平成8年4月1日	—
老人居宅介護等事業の経営	ウエルケア重信	平成8年4月1日	—
障害福祉サービス事業の経営	ウエルケア重信	平成28年8月1日	—
老人デイサービスセンター	久万の里	平成3年4月1日	40名
老人デイサービスセンター	あいくる	平成23年4月1日	50名
老人デイサービスセンター	重信	平成8年4月1日	50名
老人デイサービスセンター	ウエルケアみどろ	平成16年1月5日	28名
老人デイサービスセンター	ウエルケア畑寺	平成21年4月1日	28名
老人デイサービスセンター	ウエルケア高浜	平成22年1月26日	32名
	（認知症対応型デイサービス ウエルケア高浜）	平成22年1月26日	10名
老人短期入所事業の経営	ウエルケア道後	平成30年7月5日	29名
老人デイサービスセンター	ウエルケア道後	平成30年7月5日	25名
介護保険法に基づく第1号事業		平成29年12月25日	〈登記〉

老人短期入所事業の経営 ウエルケア道後 令和2年5月8日 19名 増床

公益事業

訪問看護ステーションの事業（重信） 平成9年6月12日
居宅介護支援事業所の事業（久万の里・重信・高浜・畑寺・道後） 平成11年12月15日ほか
要介護認定にかかる訪問調査の事業 平成12年4月1日
有料老人ホームの事業（ウエルケア畑寺） 平成21年4月1日

3 役員等の状況 [令和2年3月31日現在]

定款上の定数 理事 6名
監事 2名

役員任期 令和元年6月19日から2年以内に終了する会計年度のうち最終のものに関する定時評議員会の終結の時まで。(令和3年6月)

評議員 7名

評議員任期 平成29年4月1日から選任後4年以内に終了する会計年度のうち最終のものに関する定時評議員会の終結の時まで。(令和3年6月)

[理事] 6名

氏名	資格等	職業	親族等特殊関係者の有無
菊池 勝義	理事長	喜久寿 理事長	○
森田 忠司	地域福祉関係者	内外ニュース 松山支社長	なし
菊池 慶治	地域福祉関係者	株式会社アクト企画 社長	○
城口 朝雄	地域福祉関係者	あさかぜクリニック院長	なし
八木 哲勇	業務執行理事	喜久寿 常務理事	なし
濱村 奈緒	施設長	ウェルケア重信 施設長	なし

地域福祉関係者：事業の区域における福祉に関する実情に通じている者

[監事] 2名

成松 勲	学識経験者	成松勲 税理士事務所 代表	なし
田井野恒雄	学識経験者	元東温市社会福祉協議会 会長	なし

[評議員] 7名

氏名	資格等	職業	親族等特殊関係者の有無
権名津仁志	社会福祉法人の	株式会社明朗社 会長	なし
別府 頼房		松山家庭裁判所調停委員・保護司	なし
門田 孝志	適正な運営に	アルファーマ薬局 社長	なし
宮崎 良輔		元東温市教育委員会事務局 局長	なし
橋本 広綱	必要な識見を	久万高原町社会福祉協議会 会長	なし
木本 敦		木本教会計事務所 公認会計士・税理士	なし
白川 真理	有する者	社会福祉法人育和会 久万こども園 園長	なし

4 理事会・評議員会の開催状況

令和2年度 第1回理事会 令和2年6月10日

理事定数6名 出席理事6名

出席監事2名

- 【議題】 第1号議案 令和元年度事業実績について
第2号議案 令和元年度決算の承認について
第3号議案 理事長及び常務理事の職務執行状況報告について

- 第4号議案 定款の一部変更届について
- 第5号議案 ウェルケア道後別館ショートステイ施設増床事業の報告について
- 第6号議案 令和2年度定時評議員会の日時、議題等の決定について

令和2年度 定時評議員会 令和2年6月24日

評議員総数7名 出席評議員7名

- 【議題】
- 第1号議案 令和元年度事業実績報告について
 - 第2号議案 令和元年度2次補正資金収支予算について
 - 第3号議案 令和元年度決算の承認について
 - 第4号議案 定款の一部変更届について

令和2年度 第2回理事会 令和2年9月16日 決議の省略

- 【議案】
- 居宅介護事業所ウェルケア畑寺を廃止することについて
- 理事全員の同意と監事全員の意義がないことの意味表示を得て、議事録を作成。

令和2年度 第3回理事会 令和2年12月11日 決議の省略

- 【議案】
- 令和2年度1次補正資金収支予算書の承認について
- 理事全員の同意と監事全員の意義がないことの意味表示を得て、議事録を作成。

令和2年度 第4回理事会 令和3年3月18日

理事定数6名 出席理事6名

出席監事1名

- 【議題】
- 第1号議案 令和2年度2次補正資金収支予算書について
 - 第2号議案 令和3年度事業計画について
 - 第3号議案 令和3年度資金収支予算書について
 - 第4号議案 理事長及び常務理事の職務執行状況報告について
 - 第5号議案 定款施行細則の一部改正（案）について
 - 第6号議案 令和3年度第4回評議員会の日時、議案等について
 - 第7号議案 評議員選任・解任委員の選任（再任）について
 - 第8号議案 重要な役割を担う職員の選任について
 - 第9号議案 食事サービス提供業務委任契約について
- 報告事項として、外国人留学生の受入れについて

令和2年度 第2回評議員会 令和2年9月25日 決議の省略

- 【議案】
- 居宅介護事業所ウェルケア畑寺を廃止することについて
- 評議員全員の同意の意味表示を得て、議事録を作成。

令和2年度 第3回評議員会 令和2年12月22日 決議の省略

- 【議案】
- 令和2年度1次補正資金収支予算書の承認について
- 評議員全員の同意の意味表示を得て、議事録を作成。

令和2年度 第4回評議員会 令和3年3月25日

評議員総数7名 出席評議員7名

- 【議題】
- 第1号議案 令和2年度2次補正資金収支予算書について
 - 第2号議案 令和3年度事業計画について
 - 第3号議案 令和3年度資金収支予算書について
 - 第4号議案 定款施行細則の一部改正の報告について

第5号議案 評議員選任・解任委員の選任（再任）の報告及び評議員選任（改選）について

5 監事の監査状況

令和元年度法人監事監査

実施年月日 令和2年5月26日

事業年度 平成31年4月1日から令和2年3月31日まで

事業所 久万の里、ウエルケア重信、ウエルケアみどろ、デイサービスセンターあいくる、ウエルケア畑寺、ウエルケア高浜、ウエルケア道後

監事氏名 成松 勲、田井野 恒雄

- (1) 令和元年度社会福祉法人喜久寿の事業報告書及び評議員会・理事会議事録、寄付金台帳等について監査した結果、理事の業務執行状況は、適正であったと認めます。
- (2) 令和元年度社会福祉法人喜久寿の財産目録、貸借対照表、収支計算書、事業活動計算書、介護サービス事業別事業活動計算書及び固定資産台帳、基本財産・公益事業用財産の所有状況の書類等について監査したところ法人の財産状況は、適正であったと認めます。

6 [基本財産]

令和3年3月31日現在

(1) 愛媛県上浮穴郡久万高原町菅生3番耕地580番地24他9筆所在の 特別養護老人ホーム久万の里 敷地 23,098.21㎡
(2) 愛媛県上浮穴郡久万高原町菅生3番耕地580番地24所在の 鉄筋コンクリート・鉄骨造陸屋根・合金メッキ鋼板葺3階建 指定介護老人福祉施設久万の里及び指定介護老人福祉施設久万の里新館 建物 4,959.51㎡
(3) 愛媛県東温市北野田533番地1他筆所在の 特別養護老人ホーム重信 敷地 6,276.00㎡
(4) 愛媛県東温市北野田533番地1所在の 鉄筋コンクリート造瓦葺三階建 特別養護老人ホーム重信 建物 4,719.60㎡
(5) 愛媛県東温市北野田533番地1所在の 特別養護老人ホーム重信の付属建物 鉄骨造スレート葺平屋建 車庫 166.80㎡

- (6) 愛媛県東温市北野田533番地1所在の
特別養護老人ホーム重信の付属建物
鉄筋コンクリート造陸屋根スレート葺平家建
ポンプ室、プロパン庫 13.75㎡
- (7) 愛媛県東温市北野田533番地1所在の
特別養護老人ホーム重信の付属建物
鉄筋コンクリート造陸屋根平家建
機械室 15.11㎡
- (8) 愛媛県東温市北野田533番地1所在の
特別養護老人ホーム重信の付属建物
鉄筋コンクリート造陸屋根平家建
機械室 6.72㎡
- (9) 愛媛県上浮穴郡久万高原町菅生3番耕地580番地24所在の
特別養護老人ホーム久万の里の附属建物
鉄骨造亜鉛メッキ鋼板葺平家建
車庫 90.00㎡
- (10) 愛媛県上浮穴郡久万高原町菅生3番耕地580番地24所在の
特別養護老人ホーム久万の里の附属建物
鉄骨造亜鉛メッキ鋼板葺平家建
車庫 54.00㎡
- (11) 愛媛県松山市水泥町132番地1所在の
認知症対応型老人共同生活援助事業所ウエルケアみどろ
敷地 987.32㎡
- (12) 愛媛県松山市水泥町132番地1所在の
木造スレート葺2階建
認知症対応型老人共同生活援助事業所ウエルケアみどろ
建物 686.73㎡
- (13) 愛媛県松山市松ノ木二丁目789番地他8筆所在の
特別養護老人ホーム ウェルケア高浜
敷地 2,830.54㎡
- (14) 愛媛県松山市松ノ木二丁目789番地他所在の
特別養護老人ホーム ウェルケア高浜
鉄筋コンクリート造陸屋根4階建
建物 2,601.35㎡

(15)	愛媛県松山市松ノ木二丁目789番地他所在の 特別養護老人ホーム ウェルケア高浜の附属建物 鉄筋コンクリート造陸屋根平家建 物置	3.90㎡
(16)	愛媛県松山市松ノ木二丁目789番地他所在の 特別養護老人ホーム ウェルケア高浜の附属建物 鉄筋コンクリート造陸屋根平家建 機械室	3.35㎡
(17)	愛媛県東温市志津川甲83番地1所在の デイサービスセンター あいくる 鉄骨造合金メッキ鋼板ぶき 建物	479.95㎡
(18)	松山市下伊台町乙129番9他4筆所在の 特別養護老人ホーム ウェルケア道後 敷地	8,090.09㎡
(19)	松山市下伊台町乙129番3他1筆所在の 特別養護老人ホーム ウェルケア道後別館敷地	4,208.44㎡
(20)	松山市下伊台町乙129番9所在の 特別養護老人ホーム ウェルケア道後 鉄筋コンクリート造合金メッキ 鋼板ぶき2階建 建物	3,360.31㎡
(21)	松山市下伊台町乙129番9所在の 特別養護老人ホーム ウェルケア道後の附属建物 軽量鉄骨造合金メッキ鋼板ぶき平家建 車庫	114.44㎡
(22)	松山市下伊台町乙129番3所在の 特別養護老人ホーム ウェルケア道後別館 鉄筋コンクリート・鉄骨造 陸屋根4階建 建物	2,716.52㎡
(介護付き有料老人ホーム ウェルケア畑寺は公益事業用財産)		

7 借入金の状況

(1) 借入先	福祉医療機構
借入目的	施設整備・設備整備 久万の里増築分
借入金額	<u>441,000,000円</u>
契約年月日	平成16年6月11日
借入期間	20年
償還完了日	令和6年6月10日

利 率 年1.70%
残 高 88,200,000円(令和3年3月31日現在) A
年間償還額 令和2年度 23,736,825円
(元金 22,050,000円 利息 1,686,825円)
【久万高原町 15,903,673円 久万の里 7,833,152円】

(2) 借入先 福祉医療機構
借入目的 ウェルケア高浜建築資金
借入金額 418,500,000円
契約年月日 平成21年7月13日
利率 年1.70%
借入期間 20年
償還開始年月日 平成23年7月10日
償還完了日 令和11年7月10日
残 高 198,180,000円(令和3年3月31日現在) B
年間償還額 令和2年度 25,576,230円
(元金 22,020,000円 利息 3,556,230円)

(3) 借入先 福祉医療機構
借入目的 デイサービスセンター あいくる建築資金
借入金額 100,700,000円
契約年月日 平成23年5月2日
借入期間 20年
利 率 年1.70%
償還開始年月日 平成23年7月10日
償還完了日 令和12年4月10日
残 高 53,519,000円(令和3年3月31日現在) C
年間償還額 令和2年度 6,856,073円
(元金 5,892,000円 利息 964,073円)

(4) 借入先 愛媛銀行 重信支店
借入目的 ウェルケア畑寺建築資金
借入金額 400,000,000円
契約年月日 平成21年3月13日
借入期間 25年
利 率 年2.00%(短期プライムレート連動)
償還開始年月日 平成21年4月20日
残 高 212,320,000円(令和3年3月31日現在) D
最終返済日 令和16年3月18日
年間償還額 令和2年度 20,003,384円
(元金 16,320,000円 利息 3,683,304円)

(5) 借入先 愛媛銀行 重信支店
借入目的 ウェルケア道後建築資金
借入総額 400,000,000円
契約年月日 平成30年9月28日
借入期間 20年
利 率 年0.3%(最初の10年)
償還開始年月日 平成30年10月22日
残 高 400,000,000円(令和3年3月31日現在) E
最終返済日 令和20年9月21日
年間償還額 令和2年度 1,199,995円(金利のみ)

(6) 借入先 愛媛銀行 重信支店
 借入目的 ウェルケア道後別館改修工事資金
 借入総額 150,000,000 円
 契約年月日 令和元年8月29日
 借入期間 20年
 利率 年0.3%
 償還開始年月日 令和元年9月22日
 残高 150,000,000 円(令和3年3月31日現在) F
 最終返済日 令和21年8月22日
 年間償還額 令和元年度 449,994 円(金利のみ)

令和3年3月31日現在の法人借入金残高

福祉医療機構 339,899,000 円・・・A・B・C
 愛媛銀行 762,320,000 円・・・D・E・F

合計 1,102,219,000 円

8 情報開示の状況

閲覧できる書類の種類・場所

- ①貸借対照表②収支計算書③法人の現況報告書④事業活動計算書⑤財産目録
 ⑥監査報告⑦定款⑧社会福祉充実残額及び社会福祉充実計画策定の状況

ウェルケア重信 東温市北野田533番1
 久万の里 上浮穴郡久万高原町菅生3番耕地580番地24
 ウェルケア高浜 松山市松ノ木二丁目789番地
 ウェルケア道後 松山市下伊台町乙129番地9

閲覧以外の方法による情報の開示

広報誌の発行 久万の里だより (久万の里)
 ウェルケア重信・ウェルケアみどろ・デイサービスあいくる
 ウェルケア高浜通信 (ウェルケア高浜)
 いやさか (ウェルケア畑寺)
 ウェルケア道後だより (ウェルケア道後)

ホームページの開設 (<http://kikuju.or.jp/>)

平成29年4月以降、法人の現況報告書、貸借対照表、収支計算書、事業活動計算書、財産目録、社会福祉充実残額及び社会福祉充実計画の策定の状況などをホームページに公表することが義務化された。

9 寄付金品に関する事項

[久万の里 施設指定分]

令和2年5月12日 上沖 重俊 10,000 円

[法人指定分]

令和2年9月3日 大矢野 敏明 2,500,000 円

合計 2,510,000 円

10 定款変更

申請年月日	認可	登記	変更事項
令和2年 7月3日	令和2年 7月8日	なし	特別養護老人ホーム ウェルケア道後別館敷地及び建物を定款別表に記載 令和2年7月8日から施行

令和2年度 実績報告
介護老人福祉施設 久万の里
短期入所生活介護事業所 ショートステイ施設久万の里

令和2年度の取り組み及び成果

○一人一人の尊厳を保ち、個々の状況に応じたケアを提供することで、ご利用者及びご家族が安心して生活できるよう支援します。

コロナ感染症対策の為面会制限を行い、ご利用者・ご家族ともに不安を感じたところはあると思いますが、ケアプラン発送時に、様子をお伝えするなどして少しでも安心していただけるように努めました。また、個々の状況に応じたケアの実施ができるよう、日ごろから関わる時間を持つよう努めています。

○ご利用者の残存機能の維持・向上を目指し、できることの喜びを感じていただけるよう支援します。

日常の生活動作の中で筋力や、下肢筋力低下予防のため、無理のない範囲で車いすの自走や、移乗時にはご自分で踏ん張ってもらうなどの支援を行い、また、風船バレーなどのレクリエーション参加していただき、楽しみながらの体力のアップに努めています。

○食の楽しみを感じていただけるよう、自分で選んで好きな物を購入できる機会の提供を目指し、最期まで口から食べることができるよう支援します。

ご家族からの差し入れの提供や移動販売での嗜好品の購入などの支援を行い、食の楽しみを感じていただけました。また、嚥下の状態の観察を行うとともに、その方にあった食事形態の提供を行っています。

○地域行事への参加や、地域の方との交流を通じ、ご利用者のこれまで生活されてきた地域とのつながりを感じていただけるよう支援します。

新型コロナウイルス感染拡大防止の為、地域行事への参加や地域と方との交流は行うことができませんでした。

令和2年度 介護老人福祉施設久万の里 利用実績

1. 人員配置状況 (令和3年3月31日現在) ※短期入所を含む

職種	勤務形態		非常勤(人)	
	専従	兼務	専従	兼務
管理者	1			
医師				
生活相談員		1		
看護職員	3			
介護職員	16		5	
栄養士	1			
介護支援専門員		1		
機能訓練指導員				
調理員	委託			
事務職員	3			

2. 入居者の状況 (令和3年3月31日現在) ※短期入所を除く

	自立・要支援 (H17.31まで)	要介護1	要介護2	要介護3	要介護4	要介護5	更新中等	合計
	男		1人		3人	2人	6人	
女			1人	13人	12人	14人		40人
計	0人	1人	1人	16人	14人	20人	0人	52人
平均要介護度								4

計の下段()内には、旧措置入居者数を再掲。

「自立・要支援」及び「更新中等」は、平均要介護度の算定対象から除外。

3. 年齢別入居者数 (令和3年3月31日現在) ※短期入所を除く

65歳未満	65歳以上 70歳未満	70歳以上 80歳未満	80歳以上 90歳未満	90歳以上	平均年齢
	0人	5人	22人	25人	88.4歳

4. 認知度別入居者数 (令和3年3月31日現在) ※短期入所を除く

自立	I	II	III	IV	M	平均認知度
2人	2人	16人	17人	11人	5人	3

認知症高齢者の自立度判定基準による。平均認知症自立度は「はし」は0、「M」は5として計算。

5. 平均入居者数 ※短期入所を除く

	R2年4月	R2年5月	R2年6月	R2年7月	R2年8月	R2年9月
延入居者数	1,554人	1,543人	1,489人	1,536人	1,591人	1,548人
日数	30日	31日	30日	31日	31日	30日
入居平均値	51.8人	49.8人	49.6人	49.5人	51.3人	51.6人
前年度入居平均値	45.5人	49.5人	50.5人	51.7人	46.9人	50.7人
	R2年10月	R2年11月	R2年12月	R3年1月	R3年2月	R3年3月
延入居者数	1,554人	1,435人	1,520人	1,480人	1,374人	1,504人
日数	31日	30日	31日	31日	28日	31日
入居平均値	50.1人	47.8人	49.0人	47.7人	49.1人	48.5人
前年度入居平均値	52.1人	51.9人	49.0人	47.9人	50.8人	50.4人
R2年度の入居者の平均値						49.7人
R元年度の入居者の平均値						49.7人

特例利用者も含める。

各月の延べ入居者数は、各月の入居者の入居日数の合計(平均値の算出に当たっては入居日は含み、退居日は含まない)。

入院又は外泊中の者は除く。入院又は外泊の初日及び末日は含む。

各月の入居者の平均値は、延べ入居者数をその月の日数で除して得た数(小数第2位切り上げ)。

前年度の入居者の平均値は、前年度の延べ入居者数の合計を前年度の日数で除して得た数(")。

令和2年度 介護老人福祉施設久万の里 利用実績

6. 特養入居待機者の状況 (令和3年3月31日現在)

	家庭で		老健で	医療機関で	その他の施設で	計
	うち短期入所で					
現在	20人	4人	9人	19人	8人	56人

入居申込みを受け、入居申込受付簿に記載されている待機者について、その人数を待機場所別に記入。

医療機関の欄には、医療保険適用病床と、介護保険適用病床（介護療養型医療施設）の合計を記入（以下同じ）。

7. 入居前の経路 (令和3年3月31日現在)

	家庭で		老健で	医療機関で	その他の施設で	計
	うち短期入所で					
前年度	7人	5人	1人	2人	2人	12人
今年度	5人	2人	3人	6人	2人	16人

短期入所の欄には、短期入所を継続して利用しながら入居待機後に入居した者の数を記入（以下同じ）。

8. 福祉の措置・特例利用による入居者数（実人数）

	福祉の措置	特例利用	特例利用の理由
前年度	2人	1人	<input type="checkbox"/> 1 <input type="checkbox"/> 2 <input type="checkbox"/> 3 ■他（ ）
今年度	2人	1人	<input type="checkbox"/> 1 <input type="checkbox"/> 2 <input type="checkbox"/> 3 ■他（ ）

福祉の措置とは、老人福祉の観点から放置できないような場合に行われた市町村の措置を指す。

(1:介護者長期療養のため介護者不在、2:一人暮らしで症状急速悪化、3:入院中の一人暮らしで退院切迫)

9. 平均入院者数

各月の平均入院者数	R2年4月	R2年5月	R2年6月	R2年7月	R2年8月	R2年9月
	1.5人	2.2人	3.6人	3.4人	1.6人	1.3人
各月の入院者の延べ入院日数を当該月の日数で除して得た数(少数第2位切上げ)	R2年10月	R2年11月	R2年12月	R3年1月	R3年2月	R3年3月
	2.9人	5.0人	3.9人	3.9人	2.5人	3.1人

10. 退居後の経路 ※短期入所を除く

	家庭へ	老健へ	医療機関へ	その他施設へ	死亡	計
前年度	0人	0人	10人	1人	0人	11人
今年度(末日まで)	0人	0人	15人	0人	1人	16人

11. 入院による退居の状況

	入院後に再入居した者の人数	入院後に退居した者の数	入院から退居までの平均日数
前年度	0人	15人	26.6日
今年度(末日まで)	1人	15人	43.4日

「入院から退居までの平均日数」は、入院日後退居に至るまでの日数の合計を、入院後退居した者の人数で除して得た数。

(少数以下切上げ)

令和2年度 介護老人福祉施設久万の里 利用実績

12. 入院状況

科 別		4月	5月	6月	7月	8月	9月	10月	11月	12月	1月	2月	3月	計	月平均
		内科系疾患	実人数	3人	7人	5人	4人	4人	2人	6人	8人	6人	5人	4人	5人
延人数	44人		130人	99人	84人	39人	8人	84人	152人	86人	122人	55人	59人	962人	80.2人
(整形)外科系疾患	実人数	0人	1人	1人	1人	0人	1人	0人	0人	0人	0人	1人	1人	6人	0.5人
	延人数	0人	22人	30人	23人	0人	18人	0人	0人	0人	0人	13人	31人	137人	11.4人
その他の疾患	実人数	0人	0人	0人	0人	1人	1人	0人	0人	0人	0人	0人	0人	2人	0.2人
	延人数	0人	0人	0人	0人	11人	15人	0人	0人	0人	0人	0人	0人	26人	2.2人
合 計	実人数	3人	8人	6人	5人	5人	4人	6人	8人	6人	5人	5人	6人	67人	5.6人
	延人数	44人	152人	129人	107人	50人	41人	84人	152人	86人	122人	68人	90人	1125人	93.8人

13. 健康診断など

(1) 入居者健康管理等

- ・ 血圧測定: 週に1~2回 体温測定: コロナ感染予防の為毎日2検実施。
- ・ 定期健康診断: R2年9月2日・順風会健診センター(巡回)にて実施(年に1回)。
- ・ 入所時健診: 医師の指示に従い検査を実施(採血・胸部レントゲン・心電図等)。
- ・ 協力医療機関連携による医療体制 : 週に2回の往診(火・金)・受診。

(2) 職員健康診断

- ・ 令和2年9月2日 順風会健診センター巡回にて健康診断を施設内で実施(本館50名)。
- ・ インフルエンザ予防接種: R2年11月2日・9日に実施(美川クリニック施設訪問にて)。
- ・
- ・

(3) 感染症対策

- ・ インフルエンザ予防接種: R2年11月20日本館利用者46名実施 (町立病院医師と看護師の施設訪問にて)
- ・ インフルエンザや新型コロナ感染拡大時には感染経路を遮断する為面会制限や面会中止を実施。
- ・ 感染症予防対策委員会を定期開催(必要に応じて臨時開催)。
- ・ 感染対策マニュアルの実施: 伝播経路遮断する為に手洗い・消毒・マスク着用の徹底。
- ・ 施設内換気のアナウンスを土日以外毎日行っている。(消毒・窓開け換気を実施)
- ・ 手洗いチェッカー: 年に4回実施。
- ・
- ・

(4) 委員会

- ・ 感染対策委員会: (新型コロナ感染予防対策委員会)
- ・ 医療行為安全対策委員会 : 特定医療行為実技指導研修(口腔内吸引と経管栄養)
- ・ 褥瘡委員会 : 処置・褥瘡フローシート記載
- ・ 看取り委員会 : 看取り1名
- ・ ※各委員会: 年に4回開催。勉強会開催。
- ・

令和2年度 介護老人福祉施設久万の里 利用実績

14. 入居者の診療状況

		4月	5月	6月	7月	8月	9月	10月	11月	12月	1月	2月	3月	計	月平均	
施設内診療	松木Dr	実人数	17人	15人	27人	23人	20人	26人	30人	22人	28人	12人	23人	16人	259人	21.6人
		延人数	29人	24人	39人	33人	26人	32人	39人	22人	34人	26人	23人	19人	346人	28.8人
	近藤Dr	実人数	0人	0人	0人	0人	5人	0人	0人	8人	17人	13人	15人	14人	72人	6.0人
		延人数	0人	0人	0人	0人	5人	0人	0人	8人	18人	14人	19人	18人	82人	6.8人
	濱田Dr	実人数	15人	26人	15人	12人	11人	19人	12人	12人	0人	0人	0人	0人	122人	10.2人
		延人数	18人	40人	21人	18人	11人	22人	15人	12人	0人	0人	0人	0人	157人	13.1人
	豊田Dr	実人数	2人	1人	2人	2人	2人	2人	1人	1人	1人	1人	1人	1人	17人	1.4人
		延人数	7人	2人	2人	2人	2人	3人	2人	2人	2人	2人	2人	2人	30人	2.5人
	精神科 土居 Dr	実人数	14人	14人	12人	13人	14人	14人	15人	16人	16人	15人	14人	14人	171人	14.3人
		延人数	28人	28人	25人	26人	28人	27人	29人	32人	32人	29人	28人	28人	340人	28.3人
外来受診	内科	実人数	7人	19人	12人	7人	10人	6人	18人	11人	6人	11人	7人	9人	123人	10.3人
		延人数	10人	26人	19人	11人	10人	6人	21人	17人	6人	17人	8人	12人	163人	13.6人
	耳鼻科	実人数	0人	0人	0人	0人	0人	0人	0人	0人	0人	0人	0人	0人	0人	0.0人
		延人数	0人	0人	0人	0人	0人	0人	0人	0人	0人	0人	0人	0人	0人	0.0人
	整形外科	実人数	1人	1人	0人	0人	0人	4人	2人	3人	2人	1人	0人	1人	15人	1.3人
		延人数	1人	1人	0人	0人	0人	5人	2人	3人	3人	1人	0人	2人	18人	1.5人
	眼科	実人数	1人	2人	0人	0人	1人	0人	0人	0人	0人	0人	1人	0人	5人	0.4人
		延人数	2人	2人	0人	0人	1人	0人	0人	0人	0人	0人	1人	0人	6人	0.5人
	精神科	実人数	1人	0人	2人	1人	1人	1人	1人	1人	1人	1人	1人	1人	12人	1.0人
		延人数	1人	0人	2人	2人	1人	1人	1人	1人	1人	1人	1人	1人	13人	1.1人
	外科	実人数	8人	1人	2人	2人	2人	4人	2人	7人	2人	4人	8人	0人	42人	3.5人
		延人数	9人	1人	3人	3人	2人	4人	4人	11人	2人	6人	10人	0人	55人	4.6人
	皮膚科	実人数	0人	0人	1人	0人	0人	0人	0人	0人	0人	0人	0人	0人	1人	0.1人
		延人数	0人	0人	1人	0人	0人	0人	0人	0人	0人	0人	0人	0人	1人	0.1人
	歯科 (往診)	実人数	4人	2人	36人	19人	4人	1人	19人	17人	15人	2人	4人	2人	125人	10.4人
		延人数	5人	2人	46人	20人	4人	1人	22人	17人	15人	2人	4人	3人	141人	11.8人
	老年科 脳外科	実人数	0人	0人	0人	0人	0人	0人	0人	0人	0人	0人	0人	0人	0人	0.0人
		延人数	0人	0人	0人	0人	0人	0人	0人	0人	0人	0人	0人	0人	0人	0.0人
	検査 物出	実人数	2人	7人	4人	0人	2人	2人	4人	0人	0人	0人	0人	0人	21人	1.8人
		延人数	2人	7人	4人	0人	2人	2人	4人	0人	0人	0人	0人	0人	21人	1.8人
泌尿器 科	実人数	0人	0人	1人	0人	0人	0人	0人	0人	0人	0人	0人	0人	1人	0.1人	
	延人数	0人	0人	1人	0人	0人	0人	0人	0人	0人	0人	0人	0人	1人	0.1人	

15. 入居者の褥瘡を有する者の状況 (令和3年3月31日現在) ※短期入所を除く

入居前から	1名	入居後発症	2名
-------	----	-------	----

年齢	入居年月日	発症年月日	発症の場所
90歳	令和1年5月16日	令和2年9月16日	左踵
88歳	平成31年1月30日	令和2年10月30日	右踵
94歳	令和2年12月21日	令和2年12月21日	両腸骨部

令和2年度 介護老人福祉施設久万の里 利用実績

(実習・研修・インターンシップ・介護体験・見学対応状況)

期間	施設・団体名	人数
令和2年8月18日 ~ 令和3年2月16日	アビリティセンター	1名
令和2年8月24日 ~ 令和2年9月18日	河原医療福祉専門学校	2名
令和2年10月26日 ~ 令和2年11月17日	河原医療福祉専門学校	2名
~		
~		
~		
~		
~		
~		
~		
~		
~		
~		
~		
~		
~		
~		
~		
~		
~		
~		
~		
~		
~		
~		
~		
~		
~		
~		
~		
~		
~		
~		
~		
~		
~		
~		
延べ人数		5人

令和2年度 ショートステイ施設久万の里 利用実績

1. 入所者の状況 (令和3年3月31日現在)

	自立 要支援	要介護1	要介護2	要介護3	要介護4	要介護5	更新中等	合計
男	0人	1人	3人	6人	1人	1人	0人	12人
女	0人	3人	2人	6人	6人	0人	0人	17人
計	0人	4人	5人	12人	7人	1人	0人	29人

計の下段()内には、旧措置入所者数を再掲。

「自立・要支援」及び「更新中等」は、平均要介護度の算定対象から除外。

平均要介護度 (小数第2位四捨五入)	2.9
-----------------------	-----

2. 年齢別入所者数 (令和3年3月31日現在)

65歳未満	65歳以上 70歳未満	70歳以上 80歳未満	80歳以上 90歳未満	90歳以上	平均年齢 (小数第2位四捨五入)
1人	0人	2人	17人	9人	86.8歳

3. 平均入所者数

	R2年4月	R2年5月	R2年6月	R2年7月	R2年8月	R2年9月
実入所者数	31人	31人	31人	33人	33人	36人
延入所者数	508人	470人	497人	481人	492人	470人
日数	540日	558日	540日	558日	558日	540日
各月の入所平均値	16.9人	15.2人	16.6人	16.0人	15.9人	15.7人
前年度入所平均値	15.5人	12.1人	16.2人	15.3人	14.4人	15.2人

	R2年10月	R2年11月	R2年12月	R3年1月	R3年2月	R3年3月
実入所者数	34人	31人	29人	30人	33人	29人
延入所者数	505人	468人	493人	469人	419人	446人
日数	558日	540日	558日	558日	504日	558日
入所平均値	16.8人	15.6人	15.9人	15.6人	15.0人	14.9人
前年度入所平均値	15.4人	14.3人	15.5人	15.0人	17.5人	15.9人

R2年度の入居者の平均値	15.8人
R元年度の入居者の平均値	15.2人

特例利用者も含める。

各月の延べ入所者数は、各月の入所者の入所日数の合計。

各月の入所者の平均値は、延べ入所者数をその月の日数で除して得た数(小数第2位切り上げ)。

前年度の入所者の平均値は、前年度の延べ入所者数の合計を前年度の日数で除して得た数(")。

4. 介護度別利用状況

	4月	5月	6月	7月	8月	9月	10月	11月	12月	1月	2月	3月	合計
要支援1	0人	0人	0人	0人	0人	0人	0人	0人	0人	0人	0人	0人	0人
要支援2	0人	0人	0人	0人	0人	0人	0人	0人	0人	0人	0人	0人	0人
要介護1	4人	4人	4人	5人	4人	6人	5人	5人	6人	6人	4人	4人	57人
要介護2	7人	6人	6人	7人	6人	8人	7人	7人	5人	8人	9人	5人	81人
要介護3	10人	10人	10人	9人	10人	10人	11人	9人	9人	8人	10人	12人	118人
要介護4	7人	8人	9人	10人	10人	9人	9人	8人	6人	6人	8人	7人	97人
要介護5	3人	3人	2人	2人	3人	3人	2人	2人	3人	2人	2人	1人	28人
合計	31人	31人	31人	33人	33人	36人	34人	31人	29人	30人	33人	29人	381人

令和2年度 実績報告 介護老人福祉施設 久万の里新館

令和2年度の取り組み及び成果

- 食事介助や排泄ケアなど、適切なケアを行い、ご利用者の健康が保てるよう支援します。

食事内容や形態の変更、車いすの角度調整など、ご利用者個人に沿ったケアを実施し、摂食動作や咀嚼・嚥下状態に改善がみられました。また、オムツの勉強会を実施し、ご利用者個人に適した排泄用品や使用方法の見直しを行い、快適に過ごしていただけるように努めました。

- ユニットケアの視点に立ち、ご利用者やご家族のさまざまな想いに応えられるケアに努めます。

施設入所前の生活習慣や環境などを考慮し、施設入所後の生活が連続したものとなるように努めました。ご利用者個人に沿った離床調整や居室環境の整備を実施し、健康状態の維持や介護事故の軽減を図ることができました。

- 地域との交流を通して、ご利用者の生活が豊かなものとなるよう支援します。

新型コロナウイルス感染拡大防止のため、1年を通して地域行事への参加や地域の方との交流が困難な状態でした。

- 「口から食べる」ことを生きる楽しみのひとつとして感じて頂けるよう支援します。

山菜やユニットで栽培した野菜などを調理したりすることで、植物の成長を感じていただいたり、収穫を楽しんでいただいたりするなど、季節の移り変わりを五感で感じていただくことができました。また、ご家族様からの差し入れや移動販売での嗜好品の購入なども支援し、食の楽しみを感じていただくことができました。

- ご家族と協力して、ご利用者の居住空間の整備に努め、リラックスできる環境での生活を支援します。

新型コロナウイルス感染拡大防止のため、面会制限を実施し、ご家族様と協力して居室環境の整備を行うことは困難な状態でした。少しでもご利用者様にくつろいでいただけるように、共有スペースを活用した飾りつけや季節の花を飾るなど、四季を感じていただけるように努めました。

令和2年度 介護老人福祉施設久万の里新館 利用実績

1. 人員配置状況 (令和3年3月31日現在)

職種	勤務形態		非常勤(人)	
	常勤(人)		専従	兼務
管理者		1		
医師			4	
生活相談員		1		
看護職員	1	1	1	
介護職員	22		4	
栄養士		1		
介護支援専門員		1		
機能訓練指導員		1		
調理員	委託			
事務職員		3		

2. 入居者の状況 (令和3年3月31日現在)

	自立・要支援 (H17.31まで)	要介護1	要介護2	要介護3	要介護4	要介護5	更新中等	合計
	男	0人	0人	0人	2人	5人	4人	0人
女	0人	0人	0人	16人	10人	13人	0人	39人
計	0人	0人	0人	18人	15人	17人	0人	50人
平均要介護度								3.98

計の下段()内には、旧措置入居者数を再掲。

「自立・要支援」及び「更新中等」は、平均要介護度の算定対象から除外。

3. 年齢別入居者数 (令和3年3月31日現在)

65歳未満	65歳以上 70歳未満	70歳以上 80歳未満	80歳以上 90歳未満	90歳以上	平均年齢
0人	2人	4人	18人	24人	88.5歳

4. 認知度別入居者数 (令和3年3月31日現在)

自立	I	II	III	IV	M	平均認知度
1人	7人	14人	20人	6人	2人	2.8

認知症高齢者の自立度判定基準による。平均認知症自立度は「はし」は0、「M」は5として計算。

5. 平均入居者数

	R2年4月	R2年5月	R2年6月	R2年7月	R2年8月	R2年9月
延入居者数	1,380人	1,488人	1,418人	1,488人	1,444人	1,362人
日数	30日	31日	30日	31日	31日	30日
入居平均値	46.0人	48.0人	47.3人	48.0人	46.6人	45.4人
前年度入居平均値	47.1人	47.6人	47.1人	46.0人	45.5人	49.6人
	R2年10月	R2年11月	R2年12月	R3年1月	R3年2月	R3年3月
延入居者数	1,469人	1,372人	1,401人	1,401人	1,282人	1,454人
日数	31日	30日	31日	31日	28日	31日
入居平均値	47.4人	45.7人	45.2人	45.2人	45.8人	46.9人
前年度入居平均値	49.5人	46.4人	48.8人	47.0人	47.2人	46.4人
R2年度の入居者の平均値						46.5人
R元年度の入居者の平均値						47.3人

特例利用者も含める。

各月の延べ入居者数は、各月の入居者の入居日数の合計(平均値の算出に当たっては入居日は含み、退居日は含まない)。

入院又は外泊中の者は除く。入院又は外泊の初日及び末日は含む。

各月の入居者の平均値は、延べ入居者数をその月の日数で除して得た数(小数第2位切り上げ)。

前年度の入居者の平均値は、前年度の延べ入居者数の合計を前年度の日数で除して得た数(")。

令和2年度 介護老人福祉施設久万の里新館 利用実績

6. 特養入居待機者の状況 (令和3年3月31日現在)

	家庭で		老健で	医療機関で	その他の施設で	計
		うち短期入所で				
現在	11人	1人	4人	5人	5人	25人

入居申込みを受け、入居申込受付簿に記載されている待機者について、その人数を待機場所別に記入。

医療機関の欄には、医療保険適用病床と、介護保険適用病床（介護療養型医療施設）の合計を記入（以下同じ）。

7. 入居前の経路 (令和3年3月31日現在)

	家庭で		老健で	医療機関で	その他の施設で	計
		うち短期入所で				
前年度	5人	4人	1人	6人	2人	14人
今年度	5人	3人	0人	7人	2人	14人

短期入所の欄には、短期入所を継続して利用しながら入居待機後に入居した者の数を記入（以下同じ）。

8. 福祉の措置・特例利用による入居者数 (実人数)

	福祉の措置	特例利用	特例利用の理由
前年度	0人	0人	<input type="checkbox"/> 1 <input type="checkbox"/> 2 <input type="checkbox"/> 3 <input type="checkbox"/> 他 ()
今年度	0人	0人	<input type="checkbox"/> 1 <input type="checkbox"/> 2 <input type="checkbox"/> 3 <input type="checkbox"/> 他 ()

福祉の措置とは、老人福祉の観点から放置できないような場合に行われた市町村の措置を指す。

(1:介護者長期療養のため介護者不在、2:一人暮らしで症状急速悪化、3:入院中の一人暮らしで退院切迫)

9. 平均入院者数

各月の平均入院者数	R2年4月	R2年5月	R2年6月	R2年7月	R2年8月	R2年9月
		3.0人	1.0人	1.6人	1.0人	2.4人
各月の入院者の延べ入院日数を当該月の日数で除して得た数(少数第2位切上げ)	R2年10月	R2年11月	R2年12月	R3年1月	R3年2月	R3年3月
	1.7人	3.2人	4.1人	4.4人	2.8人	2.7人

10. 退居後の経路 ※短期入所を除く

	家庭へ	老健へ	医療機関へ	その他施設へ	死亡	計
前年度	0人	0人	9人	1人	4人	14人
今年度(末日まで)	0人	0人	8人	0人	6人	14人

11. 入院による退居の状況

	入院後に再入居した者の人数	入院後に退居した者の数	入院から退居までの平均日数
前年度	1人	8人	30日
今年度(末日まで)	1人	8人	29日

「入院から退居までの平均日数」は、入院日後退居に至るまでの日数の合計を、入院後退居した者の人数で除して得た数。

(少数以下切上げ)

令和2年度 介護老人福祉施設久万の里新館 利用実績

12. 入院状況

科 別		4月	5月	6月	7月	8月	9月	10月	11月	12月	1月	2月	3月	計	月平均
内科系疾患	実人数	3人	1人	2人	1人	5人	5人	7人	9人	7人	7人	4人	4人	55人	4.6人
	延人数	90人	31人	50人	31人	75人	67人	54人	106人	123人	138人	53人	79人	897人	74.8人
(整形)外科系疾患	実人数											1人		1人	0.1人
	延人数											14人		14人	1.2人
その他の疾患	実人数													0人	0.0人
	延人数													0人	0.0人
合 計	実人数	3人	1人	2人	1人	5人	5人	7人	9人	7人	7人	5人	4人	56人	4.7人
	延人数	90人	31人	50人	31人	75人	67人	54人	106人	123人	138人	67人	79人	911人	75.9人

13. 健康診断など

(1) 入居者健康管理等

- ・ 血圧測定:週に1~2回 体温測定:コロナ感染予防の為毎日2回実施。
- ・ 定期健康診断:R2年9月2日・順風会健診センター(巡回)にて実施(年に1回)。
- ・ 入所時健診:医師の指示に従い検査を実施(採血・胸部レントゲン・心電図等)。
- ・ 協力医療機関連携による医療体制 :週に2回の往診(火・金)・受診。

(2) 職員健康診断

- ・ 令和2年9月2日 順風会健診センター巡回にて健康診断を施設内で実施(新館43名)。
- ・ インフルエンザ予防接種:R2年11月2日・9日に実施(美川クリニック施設訪問にて)。

(3) 感染症対策

- ・ インフルエンザ予防接種:R2年11月19日新館利用者44名実施(町立病院医師と看護師の施設訪問にて)
- ・ インフルエンザや新型コロナ感染拡大時には感染経路を遮断する為、面会制限や面会中止を実施。
- ・ 感染症予防対策委員会を定期開催(必要に応じて臨時開催)。
- ・ 感染対策マニュアルの実施:伝播経路遮断する為に手洗い・消毒・マスク着用の徹底。
- ・ 施設内換気のアナウンスを土日以外毎日行っている。(消毒・窓開け換気を実施)
- ・ 手洗いチェッカー:年に4回実施。

(4) 委員会

- ・ 感染対策委員会:(新型コロナ感染予防対策委員会)
- ・ 医療行為安全対策委員会 :特定医療行為実技指導研修(口腔内吸引と経管栄養)
- ・ 褥瘡委員会 :処置・褥瘡フローシート記載
- ・ 看取り委員会 : 看取り1名
- ・ ※各委員会:年に4回開催。勉強会開催。

令和2年度 介護老人福祉施設久万の里新館 利用実績

14. 入居者の診療状況

		4月	5月	6月	7月	8月	9月	10月	11月	12月	1月	2月	3月	計	月平均		
施設内診療	内科	松木Dr	実人数	18人	12人	21人	17人	19人	18人	31人	19人	15人	22人	20人	27人	239人	19.9人
			延人数	23人	14人	27人	21人	23人	22人	43人	28人	19人	31人	30人	37人	318人	26.5人
		近藤Dr	実人数												15人	15人	1.3人
			延人数												17人	17人	1.4人
	濱田Dr	実人数	17人	22人	17人	20人	31人	14人	27人	17人	19人	14人	15人		213人	17.8人	
		延人数	27人	33人	27人	29人	47人	22人	35人	17人	20人	24人	17人		298人	24.8人	
	豊田Dr	実人数	1人	1人	1人	1人	1人	1人	1人	1人	1人	1人	1人	1人	12人	1.0人	
		延人数	3人	2人	2人	2人	3人	2人	3人	2人	2人	1人	2人	2人	26人	2.2人	
	精神科 土居 Dr	実人数	12人	12人	12人	13人	13人	13人	14人	14人	13人	13人	13人	12人	154人	12.8人	
		延人数	24人	24人	24人	26人	26人	26人	27人	27人	25人	13人	13人	24人	279人	23.3人	
	外来受診	内科	実人数	1人	6人	8人	4人	7人	8人	8人	10人	10人	6人	3人	6人	77人	6.4人
			延人数	1人	8人	9人	4人	22人	10人	11人	17人	13人	7人	3人	8人	113人	9.4人
耳鼻科		実人数			1人										1人	0.1人	
		延人数			2人										2人	0.2人	
整形外科		実人数								1人				1人	2人	0.2人	
		延人数								1人				1人	2人	0.2人	
眼科		実人数	1人	2人	1人	0人	1人	1人	1人	1人	0人	0人	0人	1人	9人	0.8人	
		延人数	2人	2人	1人	0人	2人	1人	1人	1人	0人	0人	0人	1人	11人	0.9人	
精神科		実人数													0人	0.0人	
		延人数													0人	0.0人	
泌尿器科		実人数													0人	0.0人	
		延人数													0人	0.0人	
皮膚科		実人数			1人				1人		1人		1人	2人	6人	0.5人	
		延人数			1人				1人		2人		1人	2人	7人	0.6人	
歯科 (往診)		実人数	5人	2人	8人	21人	23人	9人	5人	2人	5人	14人	13人	19人	126人	10.5人	
		延人数	7人	3人	9人	26人	27人	13人	10人	6人	8人	17人	14人	25人	165人	13.8人	
老年科 脳外科		実人数													0人	0.0人	
		延人数													0人	0.0人	
検査物 提出	実人数													0人	0.0人		
	延人数													0人	0.0人		
婦人科	実人数											1人	2人	3人	0.3人		
	延人数											1人	2人	3人	0.3人		

15. 入居者の褥瘡を有する者の状況 (令和3年3月31日現在)

入居前から	0名	入居後発症	2名
-------	----	-------	----

年齢	入居年月日	発症年月日	発症の場所
96歳	平成29年1月28日	R2年11月3日	仙骨部
105歳	令和2年5月1日	R2年8月13日	右腓腹部

令和2年度 介護老人福祉施設久万の里新館 利用実績

(実習・研修・インターンシップ・介護体験・見学対応状況)

期間	施設・団体名	人数
令和2年8月24日 ~ 令和2年9月18日	河原医療福祉専門学校	2名
令和2年10月26日 ~ 令和2年11月17日	河原医療福祉専門学校	2名
~		
~		
~		
~		
~		
~		
~		
~		
~		
~		
~		
~		
~		
~		
~		
~		
~		
~		
~		
~		
~		
~		
~		
~		
~		
~		
~		
~		
~		
~		
~		
~		
~		
~		
~		
~		
~		
延べ人数		0人

令和2年度 行事食

行事食	実施日	献立名
おついたち	4月1日	赤飯、天ぷら盛り合わせ、金平大根、みそ汁、フルーツ
ひなまつり	4月3日	のり巻き、筑前煮風、湯豆腐、赤だし、フルーツ
お楽しみ食	4月23日	竹の子ご飯、鮭のバター醤油焼き、鶏天、豚の角煮、ふろふき大根、 きゅうりとシラスの酢の物、和そばのすまし汁、ババロア
お楽しみ食	4月28日	高菜ご飯、鶏のネギ塩だれ焼き、魚の揚げ煮、えびマヨ、中華やっこ 菜種和え、みそ汁、ババロア
おついたち	5月1日	赤飯、天ぷら盛り合わせ、白菜のゆず香和え、みそ汁、フルーツ
子供の日	5月5日	のり巻き、炒り鶏、冷奴、赤だし、フルーツ
お楽しみ食	5月13日	梅しそご飯、棒棒鶏、フライ、牛肉と南瓜のバター醤油炒め 中華なます、みそ汁、プリン
お楽しみ食	5月25日	ゆかりとちりめんの混ぜご飯、メンチカツ、魚の揚げ浸し、南瓜の煮物 キャベツのカプスター、みそ汁、ババロア
おついたち	6月1日	赤飯、天ぷら盛り合わせ、もやしの酢の物、すまし汁、フルーツ
お楽しみ食	6月9日	中華風おこわ、棒棒鶏、白身魚のフライ、ナムル、南瓜の煮物 みそ汁、ババロア
お楽しみ食	6月26日	高菜ご飯、鮭のみそ照り焼き、鶏となすのさっぱり煮、里芋の柚子味噌煮 キャベツのカプスター、かきたま汁、杏仁豆腐
おついたち	7月1日	赤飯、天ぷら盛り合わせ、きゅうりとシラスの酢の物、みそ汁、フルーツ
七夕	7月7日	高菜ご飯、冷やしそうめん、星のコロッケ、フルーツ
お楽しみ食	7月9日	炊き込みご飯、豚の角煮、いわしのフライ、なすの揚げ煮、 中華なます、みそ汁、ババロア
土用丑の日	7月21日	うな井、中華風酢の物、和そばのすまし汁、フルーツ
お楽しみ食	7月27日	里芋ご飯、鶏天、魚の揚げ浸し、なすの味噌炒め、菜種和え 和そばのすまし汁、ミルクプリン
おついたち	8月3日	赤飯、天ぷら盛り合わせ、酢の物、すまし汁、フルーツ
お楽しみ食	8月12日	高菜ご飯、チキン南蛮、魚のネギ味噌焼き、冷奴、えびのごま酢和え すまし汁、プリン
お楽しみ食	8月28日	しそご飯、鮭フライ、チキンガーリック炒め、なすの揚げ出し 茶碗蒸し、みそ汁、ババロア
おついたち	9月1日	赤飯、天ぷら盛り合わせ、ほうれん草の辛子和え、みそ汁、フルーツ
お楽しみ食	9月9日	中華風あんかけご飯、白身魚のフライ、豚の角煮、キャベツのカプスター 豆腐のたらこマヨ焼き、みそ汁、ババロア
祝膳	9月21日	栗入り田舎寿司、天ぷら盛り合わせ、鶏の照り焼き、魚の塩焼き、炊き合わせ きゅうりとみょうがの酢の物、うぐいす豆、厚焼き玉子、フルーツ、紅白饅頭、味噌汁
お楽しみ食	9月24日	高菜ご飯、芋炊き、大根のゆず和え、なすの揚げ出し にんじんしりしり、抹茶水ようかん
おついたち	10月1日	赤飯、天ぷら盛り合わせ、中華風酢の物、みそ汁、フルーツ
お楽しみ食	10月13日	いもご飯、鶏天、魚のごま味噌焼き、湯豆腐、菜種和え、茶碗蒸し、ババロア
お楽しみ食	10月26日	高菜ご飯、焼き魚のねぎソースかけ、和風煮込みハンバーグ ほうれん草のわさび和え、うの花サラダ、みそ汁、プリン

令和2年度 行事食

行事食	実施日	献立名
おついたり	11月3日	赤飯、天ぷら盛り合わせ、さつまいもまんじゅうのあんかけ、すまし汁、フルーツ
お楽しみ食	11月13日	梅しご飯、お刺身、鶏のマーマレード煮、かぼちゃサラダ、じゃがいものベーコン炒め、みそ汁、パバロア
お楽しみ食	11月25日	中華風おこわ、豚の角煮、えびチリ、柿なます、南瓜の煮物 かきたま汁、ミルクプリン
おついたり	12月1日	赤飯、天ぷら盛り合わせ、もやしの酢の物、みそ汁、ヨーグルト
お楽しみ食	12月16日	高菜ご飯、鶏とブロッコリーの中華マヨ炒め、鮭のみそ照り焼き ジャガイモの煮物、かぶの柚子あえ、和そばのすまし汁、パバロア
お楽しみ食	12月24日	チキンライス、ミートローフ、フライ、白菜のミルク煮、グリーンピーススープ クリスマスゼリー
祝膳	1月1日	赤飯、ぶりの照り焼き、煮しめ、なます、えびの塩ゆで、紅白かまぼこ 黒豆、数の子、厚焼き玉子、緋のかぶら漬け
お楽しみ食	1月12日	梅しご飯、チキン南蛮、魚のおろし柚子焼き、豆腐のごまだれかけ キャベツのカプスター、みそ汁、プリン
お楽しみ食	1月25日	五目チャーハン、鶏のネギ塩だれ焼き、魚の南蛮漬け、茶碗蒸し さつまいものおろし和え、大根の田楽、プリン
おついたり	2月1日	赤飯、天ぷら盛り合わせ、しらあえ、みそ汁、フルーツ
節分	2月2日	のり巻き、鶏のおろし煮、キャベツの和え物、赤だし、もも缶、ポーロ
お楽しみ食	2月18日	いもご飯、鶏天、魚の揚げ浸し、ふるふき大根、しらあえ、豚汁、抹茶水ようかん
お楽しみ食	2月26日	高菜ご飯、おでん、白菜の和え物、かぼちゃサラダ、うどん汁、杏仁豆腐フルーツよせ
おついたり	3月1日	赤飯、お刺身、酢の物、みそ汁、フルーツ
ひなまつり	3月3日	のり巻き、筑前煮風、湯豆腐、赤だし、ひなあられ
お楽しみ食	3月17日	ゆかりご飯、鶏のマーマレード煮、鮭のみそ照り焼き、豆腐のたらこマヨ焼き きんぴらポテト、キャベツのカプスター、かきたま汁、抹茶水ようかん
お楽しみ食	3月30日	中華風おこわ、鶏肉のみそ焼き、エビチリ、冷奴、チンジャオロウスウ 中華なます、茶碗蒸し、水ようかん

令和2年度 栄養給与平均

項目・単位 月	熱量 Kcal	蛋白質 g	脂質 g	カルシウム mg	鉄 mg	ビタミンB1 mg	ビタミンB2 mg	ビタミンC mg	塩分 g
1人1日当り 平均	1,519	55.6	38	519	6.8	0.69	0.92	83	8.9
目 標 量	1500	55	40	600	6	0.9	1	100	6.5
許 容 上 限 量 摂 取 量				2500	40				

※ 脂肪エネルギー 20~25%

推定エネルギー必要量及び蛋白質推奨量 (令和3年3月31日現在) 在籍者 102人

年 齢	男性					女性				
	人数	エネルギー kcal	小計 kcal	蛋白質 g	小計 g	人数	エネルギー kcal	小計 kcal	蛋白質 g	小計 g
50 ~ 69	1人	2,050	2,050	60	60	0人	1,550	0	50	0
70 ~	22人	1,800	39,600	60	1,320	79人	1,400	110,600	50	3,950
小 計	23		41,650		1,380	79人		110,600		3,950
人数合計	102人	必要量・推奨量 合 計		エネルギー			蛋白質			
				152,250			5,330			
		平均栄養推奨量		1,493			52.3			

食事の提供状況 (令和3年3月31日現在)

普 通	32人
柔 らか 食	50人
ミ キ サ ー	13人
経管(胃ろう)	1人
入 院 中	6人

令和2年度 実績報告 居宅介護支援事業所久万の里

1. 年間活動結果

①居宅の相談援助業務としては、相談に対しては真摯に対応し、スムーズに生活支援が行うことができていたと思います。また、日頃より町内の病院関係及び在宅サービス事業所との連携を取り、利用者の情報を共有しながらの支援を行うことができました。

②新型コロナウイルス感染症対策として、常にマスク(不織布)の着用と手指の消毒を徹底し感染予防に努めました。また、県外在住の家族の帰省情報等があれば早期に把握し、各サービス事業所への連絡、調整を行っています。

③久万高原町介護支援専門員会による事例検討会への参加、他法人(久万高原町社協)との事例検討会の共同開催等を通じて、他の介護支援専門員のケアマネジメント手法を学ぶ機会が多くありました。町内の介護支援専門員間で切磋琢磨し、スキルアップに繋がることができたと思います。

2. 自己研鑽

①介護支援専門員としての技術の習得を意識し、久万高原町地域包括支援センター主催の研修会への参加や他の介護支援専門員との意見交換を通じて、自分にはない考え方やケアマネジメントへの取り組み、困難事例へのアプローチ等を学ぶ機会を得ることができたと思います。

②今回、新型コロナウイルス感染拡大を受けて、感染症に対する知識の習得や予防策、高齢者に与える影響等を学ぶことができたと思います。直接感染しなくても、活動自粛によるフレイル症状等、高齢者に与える身体的、精神的障害が大きいことを痛感した1年でした。今後も感染予防に徹底的に努めます。

3. 業務の見直し強化

①令和2年9月より介護支援専門員4人体制となり「事業所加算Ⅲ」から「事業所加算Ⅱ」の算定を開始しています。様々な加算要件をクリアし、事業所としての質の向上及び個々のケアマネジメント力の向上を図ります。

②地域包括支援センター及び社協在宅介護支援センターとの信頼関係を維持し、町内の相談事例の対応(特に困難事例)に積極的に関わります。

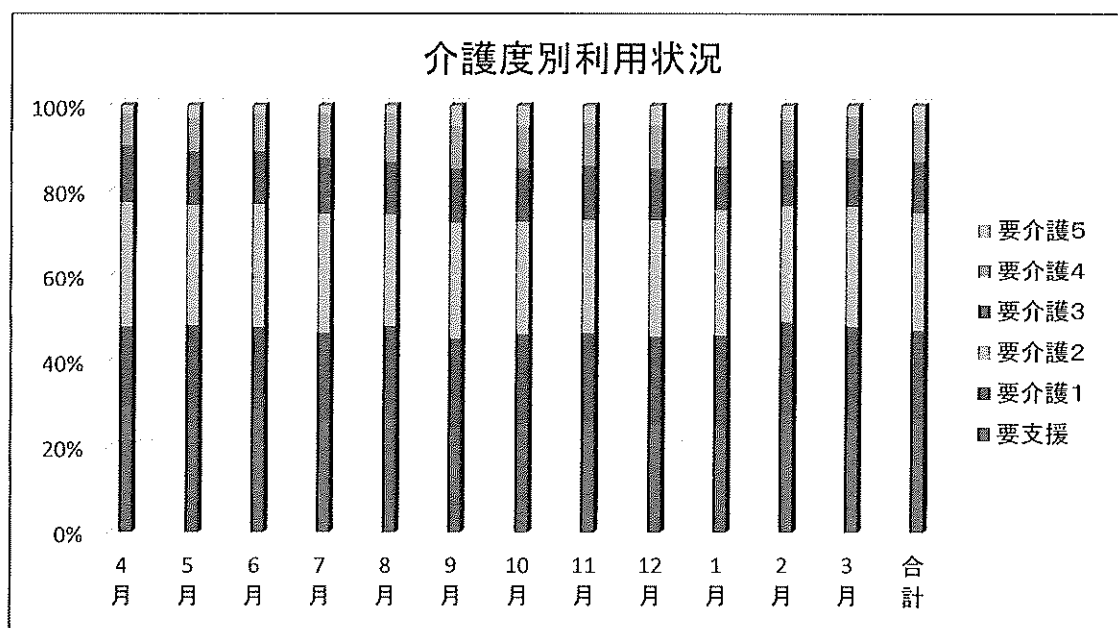
令和2年度 居宅介護支援事業所久万の里 利用実績

1. 人員の配置状況 (令和3年3月31日現在)

		専従(人)	兼務(人)
常	勤	4	0
非	常 勤	0	0

2. 介護度別利用状況

	4月	5月	6月	7月	8月	9月	10月	11月	12月	1月	2月	3月	合計
要 支 援	31人	30人	30人	28人	32人	37人	38人	39人	40人	39人	44人	44人	432人
要 介 護 1	20人	20人	20人	22人	23人	31人	32人	31人	32人	33人	34人	36人	334人
要 介 護 2	31人	29人	30人	30人	30人	41人	40人	40人	43人	46人	43人	47人	450人
要 介 護 3	14人	13人	13人	14人	14人	19人	19人	19人	19人	16人	17人	19人	196人
要 介 護 4	8人	8人	9人	11人	13人	15人	15人	15人	16人	15人	15人	16人	156人
要 介 護 5	2人	3人	2人	2人	2人	7人	7人	6人	7人	7人	5人	4人	54人
合 計	106人	103人	104人	107人	114人	150人	151人	150人	157人	156人	158人	166人	1,622人



3. 要介護認定調査実績表

市町村名	4月	5月	6月	7月	8月	9月	10月	11月	12月	1月	2月	3月	合計
久万高原町	0人	3人	1人	2人	0人	1人	1人	1人	1人	1人	1人	1人	13人
													0人
													0人
													0人
													0人
													0人
累 計	0人	3人	1人	2人	0人	1人	1人	1人	1人	1人	1人	1人	13人

令和2年度 実績報告

デイサービスセンター久万の里

1. デイサービスとしての取り組み

○今年度も大きな事故もなく、利用者の方にも楽しくデイサービスを利用していただくことができました。

○新型コロナウイルス感染防止の為、様々な行事への参加、施設内の交流も困難な状況でしたが、感染予防対策を考えながら毎日の行事であったり、レクリエーションも職員同士でアイデアを出して利用者が楽しめることを提供できたと思います。

○送迎も安全運転に努め、感染対策もしっかり行いながら、利用者の方に安心して乗車していただけるようにしました。

○職員間、家族、ケアマネとの連絡、報告、相談を密にとることで、利用者の状態の変化に対して迅速な対応ができたと思います。

2. 職員のスキルアップ

○毎日、夕方のミーティングで利用者の情報の共有をしっかりと行うことで、統一したサービスを提供できるようにしました。

○施設内研修への参加、月に1回のミーティングでの勉強会で職員のレベルアップを図ることができました。

○「接遇」を意識して、サービスを提供することができました。

3. デイサービス理念

○感染対策を行いながら、利用者が安心して入浴したり、楽しくレクリエーションや体操等が行えるように努めます。

○家族、ケアマネと連携しながら、住み慣れた自宅で生活が続けられるように、個々に合ったサービスを提供できるようにします。

○いつも笑顔を忘れず、ゆっくりと優しい言葉遣いで声掛けを行います。

令和2年度 デイサービスセンター久万の里 利用実績

1. 人員の配置状況 (令和3年3月31日現在)

	生活相談員	看護職員	介護職員	機能訓練指導員
常勤(人)	2	1	6	1(1)
非常勤(人)		1	1	

※看護職員が機能訓練指導員を兼ねる場合は、()で記載。

営業日	日曜日及び12/31～1/3を除き営業
サービス提供時間 (送迎時間を除く)	09:15 ~ 16:30

2. 月別利用状況

	4月	5月	6月	7月	8月	9月	10月	11月	12月	1月	2月	3月	合計
開所実日数	26日	26日	26日	27日	26日	26日	27日	25日	26日	24日	24日	27日	310日
実人数(総合)	22人	21人	19人	19人	19人	19人	19人	20人	20人	18人	21人	21人	238人
実人数(介護)	73人	66人	68人	69人	71人	71人	69人	68人	66人	65人	64人	70人	820人
延人数(総合)	130人	124人	126人	135人	120人	116人	133人	126人	133人	106人	120人	129人	1,498人
延人数(介護)	557人	544人	601人	596人	589人	595人	591人	534人	531人	461人	488人	572人	6,659人
平均利用回数/人	7.2回	7.7回	8.4回	8.3回	7.9回	7.9回	8.2回	7.5回	7.7回	6.8回	7.2回	7.7回	7.7回
平均利用回数/日	26.4人	25.7人	28.0人	27.1人	27.3人	27.3人	26.8人	26.4人	25.5人	23.6人	25.3人	26.0人	26.3人

3. 介護度別利用状況

	4月	5月	6月	7月	8月	9月	10月	11月	12月	1月	2月	3月	合計
総合事業	22人	21人	19人	19人	19人	19人	19人	20人	20人	18人	21人	21人	238人
要介護1	24人	22人	23人	23人	23人	24人	24人	22人	22人	22人	19人	19人	267人
要介護2	25人	22人	22人	24人	24人	23人	22人	24人	23人	26人	27人	28人	290人
要介護3	16人	12人	13人	12人	12人	11人	11人	11人	11人	9人	9人	13人	140人
要介護4	6人	8人	8人	7人	9人	9人	9人	8人	7人	6人	7人	8人	92人
要介護5	2人	2人	2人	3人	3人	4人	3人	3人	3人	2人	2人	2人	31人
合計	95人	87人	87人	88人	90人	90人	88人	88人	86人	83人	85人	91人	1,058人

令和2年度 「食」の自立支援(配食サービス)事業実績報告書

該 当 月	稼働日数			実利用者数			延利用者数			平均件数/日		
	R 元 年 度	令 和 2 年 度	前 年 度 比	R 元 年 度	令 和 2 年 度	前 年 度 比	R 元 年 度	令 和 2 年 度	前 年 度 比	R 元 年 度	令 和 2 年 度	前 年 度 比
4月	26	26	0	45	55	10	651	836	185	25.0	32.1	7.1
5月	27	26	▲ 1	49	54	5	692	820	128	25.6	31.5	5.9
6月	25	26	1	45	49	4	601	775	174	24.0	29.8	5.8
7月	27	27	0	44	52	8	661	779	118	24.4	28.8	4.4
8月	27	26	▲ 1	48	46	▲ 2	654	710	56	24.2	27.3	3.1
9月	25	26	1	52	50	▲ 2	704	707	3	28.1	27.1	▲ 1.0
10月	27	27	0	52	50	▲ 2	780	782	2	28.8	28.9	0.1
11月	26	25	▲ 1	51	47	▲ 4	802	729	▲ 73	30.8	29.1	▲ 1.7
12月	24	26	2	51	45	▲ 6	699	701	2	29.1	26.9	▲ 2.2
1月	24	24	0	51	42	▲ 9	701	580	▲ 121	29.2	24.1	▲ 5.1
2月	25	24	▲ 1	50	36	▲ 14	730	541	▲ 189	29.2	22.5	▲ 6.7
3月	26	27	1	51	37	▲ 14	781	557	▲ 224	30.0	20.6	▲ 9.4
合計	309	310	1	589	563	▲ 26	8,456	8,517	61	27.3	27.4	0.1

※ 日曜・祝祭日・年末年始(12/30～1/3)は、休業となっております。

令和2年度 職員(施設外)研修一覧表

No.	開催日	研修内容	職種					参加数
			居宅 ケアマネ	居宅 管理者	居宅 ケアマネ	居宅 ケアマネ	居宅 ケアマネ	
1	R2.7.3(金)	介護認定調査員現任研修	居宅 ケアマネ					1人
2	R2.9.1(火)	令和2年度 介護支援専門員および生活支援コーディネーターのスキルアップ研修会	居宅 管理者	居宅 ケアマネ	居宅 ケアマネ	居宅 ケアマネ		4人
3	R2.9.21(月)	介護支援スキルアップ研修(①日目)	居宅 管理者	居宅 ケアマネ				1人
4	R2.9.22(火)	介護支援スキルアップ研修(②日目)	居宅 管理者	居宅 ケアマネ				1人
5	R2.9.25(金)	令和2年度 外国人介護人材の受入に関する研修会	事務主 任					1人
6	R2.10.6(火)	令和2年度 看護職員人材派遣研修(感染症予防対策に必要な基本的知識)	特養新 館 看護主 任					1人
7	R2.10.8(木)	令和2年度 在宅医療・介護連携推進事業 多職種意見交換会「感染対策について」	居宅 管理者	居宅 ケアマネ	通所 看護職 員	特養本 館 看護主 任		4人
8	R2.10.14(水)	介護支援専門員研修会	居宅 管理者	居宅 ケアマネ	居宅 ケアマネ	居宅 ケアマネ		4人
9	R2.10.22(木)	令和2年度 愛媛県中予保健所介護予防従事者研修会	居宅 ケアマネ					1人
10	R2.11.4(水)	新型コロナウイルス対策実技研修	本館 看護主 任					1人
11	R2.11.5(木)	久万高原町版百歳体操DVD説明会	通所 管理者	短期 相談員				2人
12	R2.11.18(水)	令和2年度危険物取扱者法定講習	事務主 任					1人
13	R2.11.24(火)	令和2年度松山圏地域包括ケア推進のための研修会	居宅 管理者					1人
14	R2.11.27(金)	安全運転管理者講習	事務主 任					1人
15	R2.12.5(土)	令和2年度 第2回 介護支援専門員スキルアップ研修(①日目)	居宅 ケアマネ	居宅 ケアマネ				2人
16	R2.12.6(日)	令和2年度 第2回 介護支援専門員スキルアップ研修(②日目)	居宅 ケアマネ	居宅 ケアマネ				2人
17	R2.12.11(金)	令和2年度介護支援専門員実務研修見学実習指導者等研修会	居宅 ケアマネ					1人
18	R2.12.18(金)	令和2年度 権利擁護研修会	居宅 管理者	居宅ケア マネ(3 名)	特養本 館 相談員	特養新 館 相談員		6人
19	R3.1.9(土)	行動観察方式(AOS)アセスメント活用研修(①日目)	居宅 管理者	居宅 ケアマネ				2人
20	R3.1.9(土)	行動観察方式(AOS)アセスメント活用研修(②日目)	居宅 管理者	居宅 ケアマネ				2人
21	R3.1.20(水)	能力開発啓発セミナー及びキャリアアップ講習会	施設長	特養 看護主 任	居宅 管理者	特養本 館 リーダー	特養新 館 リーダー	13人
22	R3.1.21(木)	介護支援専門員研修会	居宅 管理者	居宅 ケアマネ	居宅 ケアマネ	居宅 ケアマネ		4人
23	R3.2.6(土)	菊地雅洋先生講演会「介護事業におけるサービスマナー」	特養本 館 相談員	特養新 館 相談員	通所 管理者			3人
24	R3.2.6(土)	菊地雅洋先生講演会「2021年介護報酬改定の要点」	施設長	特養 相談員	短期 相談員	通所 管理者	居宅 管理者	7人
25	R3.3.20(土)	第三回介護支援専門員スキルアップ研修(①)	居宅 管理者	居宅 ケアマネ				2人
26	R3.3.21(日)	第三回介護支援専門員スキルアップ研修(①)	居宅 管理者	居宅 ケアマネ				2人
27	R3.3.31(水)	久万高原町における高齢者施設への新型コロナワクチン接種の体制について	施設長	看護主 任				2人
28								0人
29								0人
30								0人
31								0人
32								0人
33								0人
34								0人
参加延べ人数合計								71人

令和2年度 久万の里施設内研修会

開催数	開催日	研修内容	参加数	講師(依頼先及び氏名)
1	R2.5.25/5.28	接遇研修 ハラスメントの構造と定義	22名	お茶の水ケアサービス学院 ネット配信
2	R2.6.22/6.25	褥瘡対策研修 褥瘡発生のメカニズム	28名	お茶の水ケアサービス学院 ネット配信
3	R2.7.14/7.27	排泄ケア研修 排泄ケアにおけるオムツの基礎知識	41名	株式会社リブドゥコーポレーション リフレ・サポーター 寺尾 知加氏
4	R2.7.20/7.23	感染予防研修 感染予防と食中毒予防とまん延防止	29名	お茶の水ケアサービス学院 ネット配信
5	R2.8.20/8.24	事故対策研修会「リスクマネジメント」	31名	介護労働安定センター ヘルスカウンセラー 杉本 詠二氏
6	R2.9.21/9.24	身体拘束防止研修 身体拘束排除の知識	26名	お茶の水ケアサービス学院 ネット配信
7	R2.10.22/10.29	感染予防研修 感染予防及び発生時の対応基礎研修	26名	お茶の水ケアサービス学院 ネット配信
8	R2.11.23/11.26	ターミナルケア研修	28名	お茶の水ケアサービス学院 ネット配信
9	R2.12.22/12.25	認知症研修	20名	お茶の水ケアサービス学院 ネット配信
10	R3.1.25/1.28	事故防止研修「気づき」の力を高める	21名	お茶の水ケアサービス学院 ネット配信
11	R3.2.22/2.25	身体拘束防止研修 介護虐待を起さない為の基礎知識	24名	お茶の水ケアサービス学院 ネット配信
12	R3.3.22/3.25	倫理及び法令遵守に関する研修	20名	お茶の水ケアサービス学院 ネット配信
13				
14				
15				
16				
17				
18				
19				
20				
21				
22				

年間延べ参加人数	316名
----------	------

令和2年度 実績報告
介護老人福祉施設 重信
短期入所生活介護事業所 重信

令和2年度の取組み及び成果

○環境整備について

3カ月限定の介護助手事業で4名の方を介護助手として雇用し、居室の掃除回数を増やしました。普段できない所の掃除や片付けも行いました。1名は雇用を継続しております。

また、普通マットやエアーマットを体圧分散マットに交換し、褥瘡予防に努めております。

○感染症対策について

介護職員全員にアルコールジェルと携帯用ポーチを支給し、手洗いと手指消毒の徹底・マスクの着用等、コロナウイルスを含む感染症対策を行いました。手すりやドアノブ等の消毒も実施しております。

引き続き、病院受診後にはご利用者様を一時的に隔離し、体調の確認をさせていただきました。

ご家族との面会も、状況に応じてオンライン面会にしたり、アクリル板越しの面会にしたりと柔軟に対応しております。

○地域交流について

コロナウイルス対策のため、地域との交流や介護体験などの受け入れは中止しました。河原医療福祉専門学校と聖カタリナ大学からの実習生は、感染症対策を行った上で受け入れております。

近隣小学校との交流会も中止になりましたが、手作りのクリスマスカードと大きなポスターを頂きました。

令和2年度 介護老人福祉施設重信 利用実績

1. 人員配置状況（令和3年3月31日現在） ※短期入所を含む

勤務形態 職種	常勤(人)		非常勤(人)	
	専従	兼務	専従	兼務
管理者		1		
医師			4	
生活相談員	1	1		
看護職員	4			
介護職員	22		4	
栄養士		1		
介護支援専門員		1		
機能訓練指導員			1	
調理員	委託			
事務職員	4			

2. 入所者の状況（令和3年3月31日現在） ※短期入所を除く

	自立・要支援 (H17.3.31まで)	要介護1	要介護2	要介護3	要介護4	要介護5	更新中等	合計
男	0人	0人	0人	2人	6人	1人	0人	9人
女	0人	0人	1人	7人	20人	13人	0人	41人
計	0人	0人	1人	9人	26人	14人	0人	50人
計の下段()内には、旧措置入所者数を再掲。 「自立・要支援」及び「更新中等」は、平均要介護度の算定対象から除外。							平均要介護度	4.1

3. 年齢別入所者数（令和3年3月31日現在） ※短期入所を除く

65歳未満	65歳以上 70歳未満	70歳以上 80歳未満	80歳以上 90歳未満	90歳以上	平均年齢
3人	2人	5人	16人	24人	86.3歳

4. 認知度別入所者数（令和3年3月31日現在） ※短期入所を除く

自立	I	II	III	IV	M	平均認知度
1人	2人	7人	25人	14人	1人	III

認知症老人の自立度判定基準による。平均認知度は「認知症なし」は0、「M」は5として計算。

5. 平均入所者数 ※短期入所を除く

	R2年4月	R2年5月	R2年6月	R2年7月	R2年8月	R2年9月
延入所者数	1,435人	1,427人	1,436人	1,508人	1,496人	1,440人
日数	30日	31日	30日	31日	31日	30日
各月の入所者の平均値	47.9人	46.1人	47.9人	48.7人	48.3人	48.0人
R1年度各月の入所者の平均値	45.8人	47.1人	46.6人	48.0人	46.5人	49.5人
	R2年10月	R2年11月	R2年12月	R3年1月	R3年2月	R3年3月
延入所者数	1,479人	1,412人	1,442人	1,461人	1,376人	1,501人
日数	31日	30日	31日	31日	28日	31日
各月の入所者の平均値	47.8人	47.1人	46.6人	47.2人	49.2人	48.5人
R1年度各月の入所者の平均値	47.7人	45.3人	47.1人	46.1人	50.5人	47.7人
R2年度の入所者の平均値						47.7人
R1年度の入所者の平均値						47.2人

特例利用者も含める。

各月の延べ入所者数は、各月の入所者の入所日数の合計。(平均値の算出に当たっては、入所日は含み、退所日は含まない。)

入院又は外泊中の者は除く。入院又は外泊の初日及び末日は含む。

各月の入所者の平均値は、延べ入所者数をその月の日数で除して得た数。(小数第2位切上げ)

前年度の入所者の平均値は、前年度の延べ入所者数の合計を前年度の日数で除して得た数。(")

令和2年度 介護老人福祉施設重信 利用実績

6. 特養入所待機者の状況（令和3年3月31日現在）

	家庭で		老健で	医療機関で	その他の施設で	計
	うち短期入所	うち短期入所から				
現在	31人	10人	10人	13人	6人	60人

入所申込みを受け、入所申込受付簿に記載されている待機者について、その人数を待機場所別に記入。

医療機関の欄には、医療保険適用病床と、介護保険適用病床（介護療養型医療施設）の合計を記入。（以下同じ）

7. 入所前の経路（令和3年3月31日現在）

	家庭から		老健から	医療機関から	その他の施設から	計
	うち短期入所	うち短期入所から				
前年度	8人	4人	2人	0人	1人	11人
今年度	6人	6人	0人	2人	1人	9人

短期入所の欄には、短期入所を連続して利用しながら入所待機後に入所した者の数を記入。（以下同じ）

8. 福祉の措置・特例利用による入所者数（実人数）

	福祉の措置	特例利用	特例利用の理由
前年度	0人	1人	<input checked="" type="checkbox"/> 1 <input type="checkbox"/> 2 <input type="checkbox"/> 3 <input type="checkbox"/> 他
今年度	0人	0人	<input type="checkbox"/> 1 <input type="checkbox"/> 2 <input type="checkbox"/> 3 <input type="checkbox"/> 他（ ）

福祉の措置とは、老人福祉の観点から放置できないような場合に行われた市町村の措置を指す。

（1：介護者長期療養のため介護者不在、2：一人暮らしで症状急速悪化、3：入院中の一人暮らしで退院切迫）

9. 平均入院者数

各月の平均入院者数	R2年4月	R2年5月	R2年6月	R2年7月	R2年8月	R2年9月
		1.5人	4.0人	2.0人	1.0人	1.3人
各月の入院者の延べ入院日数を当該月の日数で除して得た数（小数第2位切上げ）	R2年10月	R2年11月	R2年12月	R3年1月	R3年2月	R3年3月
	2.3人	2.8人	3.5人	2.8人	0.8人	1.5人

10. 退所後の経路 ※短期入所を除く。

	家庭へ	老健へ	医療機関へ	その他の施設へ	死亡	計
前年度	1人	0人	3人	3人	5人	12人
今年度（末日まで）	0人	0人	4人	3人	2人	9人

11. 入院による退所の状況

	入院後に再入所者した者の人数	入院後退所した者の人数	入院から退所までの平均日数
前年度	43人	8人	40日
今年度（末日まで）	36人	8人	18日

「入院から退所までの平均日数」は、入院日後退所に至るまでの日数の合計を、入院後退所した者の人数で除して得た数。

（小数以下切上げ）

令和2年度 介護老人福祉施設重信 利用実績

12.入院状況

科 別		4月	5月	6月	7月	8月	9月	10月	11月	12月	1月	2月	3月	計	月平均
		内科系疾患	実人数	3人	5人	7人	3人	4人	3人	4人	8人	10人	6人	3人	4人
	延人数	3人	5人	7人	3人	4人	4人	5人	8人	10人	6人	3人	4人	62人	5.2人
(整形) 外科系疾患	実人数	0人	0人	0人	0人	0人	0人	0人	1人	1人	0人	0人	0人	2人	0.2人
	延人数	0人	0人	0人	0人	0人	0人	0人	1人	1人	0人	0人	0人	2人	0.2人
その他の疾患	実人数	0人	0人	0人	0人	0人	0人	0人	0人	0人	0人	0人	0人	0人	0.0人
	延人数	0人	0人	0人	0人	0人	0人	0人	0人	0人	0人	0人	0人	0人	0.0人
合計	実人数	3人	5人	7人	3人	4人	3人	4人	9人	11人	6人	3人	4人	62人	5.2人
	延人数	3人	5人	7人	3人	4人	4人	5人	9人	11人	6人	3人	4人	64人	5.3人

13.健康診断など

(1)入所者健康管理等

- ・令和2年9月30日入所者検診 50名中47名(3名入院中にて未実施)
- ・バイタル測定…全員月1回測定、ただし入浴前、発熱時、体調変化、重度利用者は適宜測定)
- ・体重測定…毎月全員測定し、ハイリスク者のみ月2回測定

(2)職員健康診断

- ・35歳以上…令和2年6月～12月中。一般検診・子宮がん検診 101名
- ・35歳未満、パート職員等…令和2年6月～12月 21名
- ・夜勤者…令和2年2月18日 10名 令和2年2月24日 18名

(3)感染症対策

- ・インフルエンザ混合ワクチン予防接種

職員 令和2年

11月18日 46名 11月19日 48名 11月25日 34名 11月27日 2名
12月8日 1名

入所者 50名 職員131名 計181名

(4)委員会

- ・褥瘡発生予防対策委員会 毎月開催
- ・感染対策委員会:4月(3回)5月～7月(各月2回)9月～令和3年3月(各月2回)
- ・栄養ケアカンファレンス 毎月開催
- ・事故防止検討委員会 毎月開催

令和2年度 介護老人福祉施設重信 利用実績

14.入所者の診療状況

			4月	5月	6月	7月	8月	9月	10月	11月	12月	1月	2月	3月	計	月平均	
施設内診療	内科	中川Dr	実人数	25人	23人	25人	27人	26人	27人	26人	27人	27人	27人	28人	28人	316人	26.3人
		延人数	49人	44人	49人	52人	52人	52人	50人	51人	50人	52人	52人	56人	55人	612人	51.0人
	湯汲Dr	実人数	12人	12人	12人	12人	12人	11人	11人	11人	11人	11人	11人	11人	9人	135人	11.3人
		延人数	12人	12人	12人	12人	12人	11人	11人	11人	11人	11人	11人	11人	9人	135人	11.3人
	森本Dr	実人数	13人	11人	11人	11人	11人	11人	11人	12人	11人	11人	10人	12人	12人	136人	11.3人
		延人数	13人	11人	11人	11人	11人	11人	11人	12人	11人	11人	10人	12人	12人	136人	11.3人
	精神科 土居Dr	実人数	11人	11人	11人	11人	11人	11人	11人	11人	11人	11人	10人	10人	9人	128人	10.7人
		延人数	21人	22人	22人	22人	22人	21人	21人	21人	22人	20人	18人	20人	18人	249人	20.8人
外来受診	内科	実人数	6人	3人	6人	9人	1人	5人	6人	9人	9人	5人	7人	4人	70人	5.8人	
		延人数	6人	3人	10人	12人	2人	5人	7人	12人	11人	11人	5人	4人	4人	81人	6.8人
	耳鼻科	実人数	0人	0人	0人	0人	0人	0人	0人	0人	0人	0人	0人	0人	0人	0人	0.0人
		延人数	0人	0人	0人	0人	0人	0人	0人	0人	0人	0人	0人	0人	0人	0人	0.0人
	整形外科	実人数	1人	4人	3人	2人	5人	2人	3人	3人	2人	3人	0人	1人	29人	2.4人	
		延人数	2人	4人	3人	2人	8人	2人	6人	6人	2人	3人	0人	1人	39人	3.3人	
	眼科	実人数	0人	0人	0人	0人	0人	1人	1人	0人	0人	0人	1人	0人	3人	0.3人	
		延人数	0人	0人	0人	0人	0人	1人	1人	0人	0人	0人	1人	0人	3人	0.3人	
	精神科	実人数	1人	0人	1人	1人	1人	1人	1人	0人	1人	1人	0人	1人	9人	0.8人	
		延人数	1人	0人	1人	1人	1人	1人	1人	0人	1人	1人	0人	1人	9人	0.8人	
	泌尿器科	実人数	1人	0人	0人	0人	0人	0人	0人	0人	0人	1人	1人	2人	2人	7人	0.6人
		延人数	1人	0人	0人	0人	0人	0人	0人	0人	0人	1人	1人	2人	2人	7人	0.6人
	皮膚科	実人数	0人	0人	6人	1人	2人	2人	1人	1人	0人	1人	1人	1人	16人	1.3人	
		延人数	0人	0人	7人	1人	3人	2人	1人	1人	0人	1人	1人	1人	18人	1.5人	
	歯科(往診)	実人数	2人	2人	2人	1人	1人	2人	1人	2人	1人	3人	4人	49人	70人	5.8人	
		延人数	5人	5人	3人	1人	1人	2人	1人	2人	1人	2人	4人	49人	76人	6.3人	
	老年科 脳外科	実人数	0人	0人	0人	0人	0人	0人	0人	0人	1人	1人	0人	0人	2人	0.2人	
		延人数	0人	0人	0人	0人	0人	0人	0人	0人	2人	1人	0人	0人	3人	0.3人	
	検出 物提	実人数	11人	7人	5人	5人	6人	4人	7人	6人	7人	7人	6人	3人	74人	6.2人	
		延人数	11人	7人	5人	5人	6人	4人	7人	6人	7人	7人	6人	3人	74人	6.2人	
婦人科	実人数	0人	0人	0人	0人	0人	0人	0人	1人	0人	0人	0人	0人	1人	0.1人		
	延人数	0人	0人	0人	0人	0人	0人	0人	1人	0人	0人	0人	0人	1人	0.1人		

15.入所者の褥瘡を有する者の状況(令和3年3月31日現在) ※短期入所を除く。

入所前から	0人	入所後発症	0人
-------	----	-------	----

年齢	入所年月日	発症年月日	発症の場所

令和2年度 介護老人福祉施設重信 行事実績表

《ボランティア・レクリエーション・行事・地域交流》

月 日	内容
1月4日	年賀式
9月21日	敬老会
※毎月1回	誕生会

令和2年度 介護老人福祉施設 重信

(実習・研修・インターンシップ・介護体験・見学対応状況)

期間			施設・団体名	
10月26日	～	11月27日	河原医療福祉専門学校 介護実習	2名
11月30日	～	12月18日	河原医療福祉専門学校 介護実習	2名
2月15日	～	2月27日	聖カトリナ大学 介護実習	2名
	～			
	～			
	～			
	～			
	～			
	～			
	～			
	～			
	～			
	～			
	～			
	～			
	～			
	～			
	～			
	～			
	～			
	～			
	～			
			延人数	82 名

令和2年度 行食事

行 事	実施日	献 立 名
お花見	4月3日	お花見弁当
お楽しみランチ	4月9日	押し寿司・揚げ物・魚の煮つけ・蕨の煮物・新玉葱の土佐酢和え等他5種類
和風お楽しみランチ	4月20日	筍ご飯・焼きそば・焼き魚・牛肉くわ焼き・酢物等他5種類
誕生会(祝い膳)	4月23日	赤飯・フライ盛り合わせ・鮭の幽庵焼き・炊き合わせ酢物・卵焼き等他3種類
10品バイキング	5月13日	サラダ巻き・握り寿司・魚の生姜煮・牛肉と牛蒡の炒り煮・酢物等他3種類
誕生会(祝い膳)	5月21日	巻き寿司・変わり豚カツ・魚の照り焼き・焼きナス・そら豆の甘煮等他3種類
お楽しみランチ	5月26日	しらすの炊込みご飯・天ぷら4種類・筍と蕨の煮物等他6種類
お楽しみランチ	6月5日	中華おこわ・棒々鶏・魚のフライ・南瓜の煮物・みそ汁・ババロア
誕生会(祝い膳)	6月26日	高菜ご飯・鮭のみそ照り焼き・鶏とナスの煮物・かきたま汁・杏仁豆腐他2種類
七夕ランチ	7月7日	ばら寿司・豚の角煮・フライ盛り合わせ・やきなす・中華なます・そうめん汁・ババロア
誕生会(祝い膳)	7月23日	炊き込みご飯・鶏天・魚の揚げ浸し・ポテトサラダ・ゴーヤチャンプルー他2種類
お楽しみランチ	8月6日	巻き寿司・にぎり寿司・魚の照り焼き・南瓜の煮物・凉拌三絲等他2種類
誕生会(祝い膳)	8月21日	小豆ご飯・魚の幽庵焼き・天ぷら・冬瓜のそぼろ煮・すまし汁・フルーツ
和風お楽しみランチ	9月9日	きのこご飯・魚の照り焼き・金平風煮・酢物・茶そば等他3種類
誕生会(祝い膳)	9月17日	栗入りおこわ・天ぷら・酢の物・里芋団子のあんかけ・みそ汁・フルーツ
敬老の日(祝い膳)	9月21日	赤飯・松風焼き・天ぷら・魚の照り焼き・炊き合わせ・酢物・煮豆・茶碗蒸し・果物
お楽しみランチ	10月13日	寿司盛り合わせ・魚の幽庵焼き・ブロッコリーのサラダ・茶碗蒸し・フルーツ
誕生会(祝い膳)	10月21日	ばら寿司・刺身・野菜の天ぷら・厚焼き玉子・書きなます・すまし汁・羊羹
おでんバイキング	11月6日	おでん(10種類)・青菜のお浸し・シューマイ・コンソメスープ・フルーツ寒
誕生会(祝い膳)	11月19日	ちらし寿司・刺身・天ぷら・蕨の酢物・里芋煮・赤だし・羊羹
誕生会(祝い膳)	12月18日	赤飯・刺身・かき揚げ・鶏の照り焼き・大根のあんかけ・みそ汁・リンゴのコンポート
クリスマスお楽しみランチ	12月24日	サラダ巻き・チキンソテー・煮物・スパゲティナポリタン・ケーキ等他6種類
お正月(祝い膳)	1月1日	赤飯・刺身・炊き合わせ・祝い皿・エビフライ・紅白なます・生菓子
お正月料理	1月2日	押し寿司・天ぷら・筑前煮・すまし汁・フルーツ
お正月料理	1月3日	ほたてご飯・魚の黄金焼き・ほうれん草の白和え・鰻の茶碗蒸し・フルーツ
お正月料理	1月4日	押し寿司・天ぷら・筑前煮・すまし汁・フルーツ
おでんバイキング	1月14日	雑穀ご飯・おでん(10種類)・ほうれん草の白和え・シューマイ・フルーツ
誕生会(祝い膳)	1月21日	ばら寿司・刺身・天ぷら・牛肉の甘辛煮・みそ汁・抹茶ようかん
節分お楽しみランチ	2月2日	恵方巻・天ぷら・牛肉の2色巻き・牛肉の煮物・昆布大豆煮・ブッセ他3種類
誕生会(祝い膳)	2月17日	鯛めし・刺身・唐揚げの甘酢かけ・フライ盛り合わせ・白和え他3種類
ひなまつりお楽しみランチ	3月3日	ばら寿司・天ぷら・魚の塩焼き・煮物・ポテトサラダ・ひなあられ等他3種類
誕生会(祝い膳)	3月19日	巻き寿司・天ぷら・牛肉のしぐれ煮・菜の花の辛子和え・イチゴプリン等他3種類

令和2年度 栄養給与平均

項目・単位	熱量	蛋白質	脂質	カルシウム	鉄	ビタミンB1	ビタミンB2	ビタミンC	塩分
月	Kcal	g	g	mg	mg	mg	mg	mg	g
1人1日当り 平均	1535	57.5	40.6	572	7.7	0.85	1.03	82	8.6
目標量		51.9	※	558	6.3	0.97	0.94	100	6.7
許容上限 摂取量				2,500	40				

※脂肪エネルギー20～25%

推定エネルギー必要量及びたんぱく質推奨量

令和3年3月31日現在

在籍者 49人

年 齢	男性					女性				
	人数	エネルギー kcal	小計 kcal	蛋白質 g	小計 g	人数	エネルギー kcal	小計 kcal	蛋白質 g	小計 g
50 ~ 64	0人	2,200	0	65	0	2人	1,650	3,300	50	100
65 ~ 74	2人	2,050	4,100	60	120	2人	1,550	3,100	50	100
75 ~	6人	1,800	10,800	60	360	38人	1,400	53,200	50	1,900
小 計	8人		14,900		480	42人		59,600		2,100
人数合計	50人	必要量・推奨量 合 計		エネルギー			蛋白質			
				74,500			2,580			
		平均栄養推奨量		1,520			51.6			

食事の提供状況（令和3年3月31日現在）

普 通	16人
柔 ら か 食	13人
ミ キ サ ー	16人
経 管（胃ろう）	2人
入 院 中	3人

令和2年度 ショートステイ施設重信 利用実績

1. 入所者の状況（令和3年3月31日現在）

	自立・要支援	要介護1	要介護2	要介護3	要介護4	要介護5	更新中等	合計
男	0人	0人	0人	2人	2人	0人	0人	4人
女	0人	2人	1人	4人	3人	0人	0人	10人
計	0人 ()	2人 ()	1人 ()	6人 ()	5人 ()	0人 ()	0人 ()	14人 ()
計の下端()内には、旧措置入所者数を再掲。 「自立・要支援」及び「更新中等」は、平均要介護度の算定対象から除外。							平均要介護度 (小数第2位四捨五入)	

2. 年齢別入所者数（令和3年3月31日現在）

65歳未満	65歳以上 70歳未満	70歳以上 80歳未満	80歳以上 90歳未満	90歳以上	平均年齢 (小数第2位四捨五入)
0人	0人	1人	5人	8人	90.0歳

3. 平均入所者数

		R2年4月	R2年5月	R2年6月	R2年7月	R2年8月	R2年9月	
介護保険	実入所者数	32人	33人	30人	39人	35人	37人	
	延入所者数	513人	491人	481人	511人	501人	551人	
短期宿泊	実入所者数	0人	0人	0人	0人	0人	0人	
	延入所者数	0人	0人	0人	0人	0人	0人	
日数		30日	31日	30日	31日	31日	30日	
各月の入所者の平均値		17.1人	15.8人	16.1人	16.5人	16.2人	18.4人	
前年度各月の入所者の平均値		16.2人	14.4人	15.5人	15.3人	18.1人	17.6人	
		R2年10月	R2年11月	R2年12月	R3年1月	R3年2月	R3年3月	
介護保険	実入所者数	34人	35人	34人	31人	34人	26人	
	延入所者数	544人	548人	547人	515人	501人	520人	
短期宿泊	実入所者数	0人	0人	0人	0人	0人	0人	
	延入所者数	0人	0人	0人	0人	0人	0人	
日数		31日	30日	31日	31日	28日	31日	
各月の入所者の平均値		17.5人	18.3人	17.6人	16.6人	17.9人	16.8人	
前年度各月の入所者の平均値		16.8人	16.2人	17.1人	17.5人	18.3人	16.6人	
						R2年度の入所者の平均値		17.1人
						R1年度の入所者の平均値		16.6人

特例利用者も含める。

各月の延べ入所者数は、各月の入所者の入所日数の合計。

各月の入所者の平均値は、延べ入所者数をその月の日数で除して得た数とする。(小数第2位切上げ)

前年度の入所者の平均値は、前年度の延べ入所者数の合計を前年度の日数で除して得た数とする。(")

短期宿泊とは、東温市の管理指導短期宿泊事業をいう。

令和2年度 ショートステイ施設重信 利用実績

4. 介護度別利用状況

	4月	5月	6月	7月	8月	9月	10月	11月	12月	1月	2月	3月	合計
要支援1	0人	0人	0人	9人	0人	0人	0人	0人	0人	0人	0人	0人	9人
要支援2	0人	0人	0人	0人	0人	0人	0人	0人	5人	0人	0人	0人	5人
要介護1	103人	71人	87人	73人	71人	93人	120人	94人	99人	109人	80人	73人	1,073人
要介護2	23人	51人	47人	74人	113人	108人	85人	95人	54人	37人	40人	43人	770人
要介護3	185人	179人	156人	160人	152人	199人	188人	174人	181人	201人	212人	242人	2,229人
要介護4	121人	107人	104人	125人	101人	70人	90人	134人	172人	149人	137人	146人	1,456人
要介護5	81人	83人	87人	70人	64人	81人	61人	51人	36人	19人	32人	16人	681人
合計	513人	491人	481人	511人	501人	551人	544人	548人	547人	515人	501人	520人	6,223人

令和2年度 実績報告 ケアハウス重信

令和2年度の取組み及び成果

○感染症予防

食堂のテーブルにもアクリル板を設置し、マスクの着用の徹底を呼び掛けており感染症の予防に努めました。

1階、3階のエレベーター横にアルコールを設置し、張り紙にて手指消毒の徹底を呼びかけました。新型コロナウイルスの感染状況を把握しながら、外出規制を期限を決めて入居者様に、ご周知しご協力頂いております。

面会も中止させて頂き、オンライン面会、アクリル板越しの面会にて対応いたしました。

冠婚葬祭の出席も、県外の方と接触しないように、最善の注意を払いながら相談し自粛をお願いすることもありました。

○環境整備

新型コロナウイルスの影響で暗い雰囲気になっておりましたので、掲示物も季節を感じられる花や行事の写真を展示しました。事務所前で、音楽を流すことで少しづつ明るい雰囲気づくりが出来ております。アロマの香りを楽しんで頂こうと、アロマディフューザーを設置し楽しんで頂きました。

施設内で過ごして頂くことが多くなっているため、雑誌、クロスワードパズル等、ご用意しております。

○職員について

生活相談員が新しくなり、新年度をスタートしました。新型コロナウイルス感染症で行事が出来ない中でしたが、前任者に確認を取りながら大きな失敗なく取り組みました。1月から、生活相談員に前任者が復帰しました。

入居者様も半数ぐらいは代わっているため、信頼関係を早く構築できるように関わっていきます。

令和2年度 ケアハウス利用状況

1.人員配置状況(令和3年3月31日現在)

住居数	24戸	個室	18戸	2人部屋	6戸
入居定員	30人				
勤務形態	常勤(人)		非常勤(人)		
	専従	兼務	専従	兼務	
職種					
施設長		1			
事務員		1			
生活相談員	1				
介護職	1				
栄養士		1			

2.入居状況一覧

年度	月	入居実人数	入居延日数	利用率	入院実人数	入院延人数	外泊延人数	1日平均利用人数	入居人数	退所人数	退所理由
令和2年度	4	21人	615人	68.3%	1人	25人	79人	20.5人	0人	4人	転居
	5	21人	624人	67.1%	1人	13人	6人	20.1人	4人	0人	
	6	22人	638人	70.9%	1人	30人	23人	21.3人	1人	0人	
	7	23人	692人	74.4%	1人	5人	16人	22.3人	1人	1人	転居
	8	24人	674人	72.5%	1人	31人	31人	21.7人	2人	1人	死亡
	9	24人	683人	75.9%	1人	11人	30人	22.8人	1人	2人	転居
	10	23人	700人	75.3%	0人	0人	0人	22.6人	1人	0人	
	11	24人	693人	77.0%	0人	0人	0人	23.1人	1人	0人	
	12	24人	744人	80.0%	0人	0人	0人	24.0人	0人	0人	
	1	24人	744人	80.0%	2人	13人	0人	24.0人	0人	0人	
	2	24人	672人	80.0%	2人	12人	0人	24.0人	0人	0人	
	3	25人	763人	82.0%	2人	46人	0人	24.6人	1人	0人	
	計	279人	8,242人		12人	186人	185人	271.0人	12人	8人	
平均	23.3人	686.8人	75.3%	1.0	15.5人	15.4人	22.6人	1.0人	0.7人		

3.入居者の介護認定による内訳

	自立	要介護認定を行った入所者の結果								合計
		要支援1	要支援2	要介護1	要介護2	要介護3	要介護4	要介護5	小計	
R2.10.1現在	4人	4人	6人	7人	2人	0人	0人	0人	23人	23人
R3.3.1現在	4人	4人	7人	8人	2人	0人	0人	0人	25人	25人

4.入所者の生活行動(令和3年3月31日現在)

区	分	移動			食事			排泄			入浴			着脱衣整			容		
		自立	一部介助	全面介助	自立	一部介助	全面介助	自立	一部介助	全面介助	自立	一部介助	全面介助	自立	一部介助	全面介助			
実数	(26人)	26人	0人	0人	26人	0人	0人	26人	0人	0人	18人	8人	0人	24人	2人	0人	26人	0人	0人
区	分	意思疎通 寝返り 車椅子使用 認知症数																	
		自立	一部介助	全面介助	自立	一部介助	全面介助	自立	一部介助	全面介助	自立	一部介助	全面介助	自立	一部介助	全面介助	自立	一部介助	全面介助
実数	(26人)	25人	1人	0人	26人	0人	0人	25人	1人	0人	23人	3人	0人						

令和2年度 実績報告 訪問看護ステーション重信

令和2年度の取組み及び成果

○充実したサービスの提供

より質の高い看護、リハビリの提供の為に、訪問看護研修等の施設外研修や施設内研修等にオンライン参加し、知識、技術の向上に努めております。また、年度末より電子カルテ化に移行し、作業効率の向上、業務負担の軽減に努め、情報セキュリティ対策、災害対策にも対応しています。今後も職員育成に力を注ぎ、充実し質の高いサービスを提供できる事業所となるようにしていきたいと思っております。

○外部事業所との信頼関係構築

新規利用者獲得に向け、東温市・砥部町・松山市内の病院連携室や居宅介護支援事業所を訪問し、事業所のPRをした結果、利用件数・利用料収入ともに令和元年度に比べ増加となっております。それに伴い、職員を増員し、より手厚いサービスを提供できる体制を構築しております。

○関係事業所との連携強化

ご家族・居宅介護支援事業所のみならず、ご利用者が利用しているサービス事業所と情報の共有等連携することで、より適切なサービスを提供できるよう心掛けております。地域連携研修会にも参加しております。

○看取りの強化

ご自宅で最期を迎えたいとの希望に応えるために、24時間体制で訪問できる体制で、ご利用者・ご家族が安心して看取れる環境をお手伝いしております。令和2年度は、6名の方をご自宅で看取りました。

令和2年度 訪問看護ステーション重信 利用実績

1.人員の配置状況（令和3年3月31日 現在）

	常勤(人)		非常勤(人)	
	専従	兼務	専従	兼務
管理者		1		
正看護師	4			
理学・作業療法士	2		1※	

※非常勤看護師は、特別養護老人ホーム重信兼務

2.介護度別利用状況(実人数)

		R2						R3						合計
		4月	5月	6月	7月	8月	9月	10月	11月	12月	1月	2月	3月	
医療		17人	16人	17人	18人	16人	19人	18人	17人	19人	15人	13人	15人	200人
介護予防	要支援1	2人	2人	2人	2人	2人	3人	2人	2人	2人	2人	2人	2人	25人
	要支援2	8人	9人	11人	11人	11人	11人	11人	12人	12人	12人	11人	12人	131人
介護	要介護1	15人	15人	17人	19人	17人	17人	14人	12人	13人	13人	14人	15人	181人
	要介護2	14人	13人	10人	11人	11人	12人	16人	14人	14人	13人	11人	11人	150人
	要介護3	5人	5人	6人	8人	7人	7人	10人	10人	6人	6人	6人	5人	81人
	要介護4	7人	7人	7人	6人	6人	8人	7人	6人	6人	7人	7人	6人	80人
	要介護5	6人	7人	6人	6人	9人	10人	10人	11人	10人	10人	10人	10人	105人
合計	合計	74人	74人	76人	80人	79人	88人	88人	84人	82人	78人	74人	76人	953人

4.訪問看護月別延回数

	4月	5月	6月	7月	8月	9月	10月	11月	12月	1月	2月	3月	合計
介護	423回	428回	454回	487回	489回	461回	556回	503回	445回	456回	455回	503回	5,660回
介護予防	58回	56回	59回	69回	64回	77回	93回	84回	90回	76回	67回	84回	877回
医療	283回	231回	212回	259回	273回	386回	275回	251回	363回	230回	192回	289回	3,244回
合計	764回	715回	725回	815回	826回	924回	924回	838回	898回	762回	714回	876回	9,781回

指示書発行医療機関数(R2年4月1日～令和3年3月31日)

医療機関 32ヶ所

令和2年度 実績報告

ヘルパーステーション重信

令和2年度の取り組み・成果

○感染症対策の取り組み

利用者宅に感染を持ち込まないために、マスクや手袋の着用、電解水やアルコールの使用、手洗いの有効性、その他感染症対策をヘルパー会等で繰り返し説明しました。感染症の流行で休みを取得するヘルパーもいましたが、休みづらさを感じないようお互いにサポートしました。

○ヘルパー一部体験利用の取り組みの開始

ご案内を作成し、各居宅及び病院連携室等に送付しました。結果として体験利用のご依頼はありませんでしたが、関心を頂けたと感じています。一定期間を空け、定期的に継続します。

○「全」利用者の支援の手順書の見直し

数年前の情報のまま更新されていないものや、そもそも手順書が作成されていない利用者もあったため、現状に合わせて見直し、作成しなおしました。

○サ責用モニタリング

ヘルパーだけでなくサ責目線で、ご利用者の現状の把握と、サービスの提供が適切に行われているか確認し、記録を残す取り組みを始めました。

○令和2年度サービス提供責任者研修の参加

2日間、知識の習得や同業他事業者との関りの中で多くを学ばせていただき有益でした。

○ヘルパー会での取り組み

事前に資料をしっかりと準備して臨み、サ責からの一方通行にならないよう、各ヘルパーからの意見を求めるようにしました。会の終わりには感想など自由筆記で提出してもらい、意見を拾うようにしました。その中から出てきたヘルパーの意見を反映し、緊急時にヘルパーが適切に行動できるよう緊急時用ファイルの作成を始めました。

○苦情・要望

問題に真摯に速やかに向き合うことを心がけ、苦情に至った経緯の分析やその後の対応、記録、及び報告を誠実にを行いました。

令和2年度 ヘルパーステーション重信 利用実績

1.人員の配置状況

令和3年3月31日現在

訪問介護員	勤務形態	常勤(人)		非常勤(人) *登録ヘルパー	
		専従	兼務	専従	兼務
	資格				
介護福祉士			2	2	
ヘルパー1級 実務者研修修了者					
ヘルパー2級 初任者研修修了者				5	

2.サービス種類別年間延訪問回数

	30分未満	30分以上	1時間以上	1時間半以上	2時間以上	2時間半以上	3時間以上	3時間半以上	合計
		1時間未満	1時間半未満	2時間未満	2時間半未満	3時間未満	3時間半未満	4時間未満	
要支援1	0回	323回	0回	0回	0回	0回	0回	0回	323回
要支援2	0回	490回	0回	0回	0回	0回	0回	0回	490回
合計	0回	813回	0回	0回	0回	0回	0回	0回	813回
身体介護	0回	190回	31回	7回	2回	1回	1回	0回	232回
身体生活	0回	5回	472回	23回	1回	2回	1回	1回	505回
生活援助	0回	344回	917回	2回	0回	1回	0回	0回	1,264回
合計	0回	539回	1,420回	32回	3回	4回	2回	1回	2,001回

3.介護度別サービス別月間延回数

介護予防	サービス種類	4月	5月	6月	7月	8月	9月	10月	11月	12月	1月	2月	3月	合計
	要支援1	23回	25回	31回	27回	19回	19回	21回	27回	28回	23回	32回	38回	313回
要支援2	41回	42回	39回	45回	38回	46回	45回	35回	34回	38回	39回	48回	490回	
合計	64回	67回	70回	72回	57回	65回	179回	62回	62回	61回	71回	86回	803回	

37

要介護	サービス種類	4月	5月	6月	7月	8月	9月	10月	11月	12月	1月	2月	3月	合計
		要介護1	身体介護	1回	0回	4回	0回	14回	3回	1回	0回	0回	1回	3回
要介護1	身体生活	12回	14回	8回	18回	19回	16回	0回	1回	0回	0回	9回	13回	110回
	生活援助	56回	46回	52回	55回	42回	40回	41回	35回	39回	39回	41回	46回	532回
要介護2	身体介護	0回	1回	0回	3回	3回	1回	1回	0回	2回	1回	0回	1回	13回
	身体生活	0回	0回	1回	10回	19回	14回	11回	1回	0回	0回	0回	0回	56回
要介護2	生活援助	45回	50回	40回	55回	35回	36回	40回	30回	30回	28回	28回	31回	448回
	身体介護	0回	0回	0回	0回	0回	14回	16回	16回	19回	14回	13回	18回	110回
要介護3	身体生活	17回	18回	17回	17回	18回	28回	37回	43回	54回	37回	27回	26回	339回
	生活援助	27回	28回	28回	30回	37回	32回	32回	33回	32回	5回	6回	4回	294回
要介護4	身体介護	3回	0回	2回	6回	6回	4回	7回	8回	9回	8回	8回	9回	70回
	身体生活	0回	0回	0回	0回	0回	0回	0回	0回	0回	0回	0回	0回	0回
要介護4	生活援助	0回	0回	0回	0回	0回	0回	0回	0回	0回	0回	0回	0回	0回
	身体介護	0回	0回	0回	0回	0回	0回	0回	0回	0回	0回	0回	0回	0回
要介護5	身体生活	0回	0回	0回	0回	0回	0回	0回	0回	0回	0回	0回	0回	0回
	生活援助	0回	0回	0回	0回	0回	0回	0回	0回	0回	0回	0回	0回	0回
合計	身体介護	4回	1回	6回	9回	23回	22回	25回	24回	30回	24回	24回	40回	232回
	身体生活	29回	32回	26回	45回	56回	58回	48回	45回	54回	37回	36回	39回	505回
	生活援助	128回	124回	120回	140回	114回	108回	113回	98回	101回	72回	75回	81回	1,274回
合計	合計	161回	157回	152回	194回	193回	188回	186回	167回	185回	133回	135回	160回	2,011回

令和2年度 ヘルパーステーション重信 利用実績

4.介護度別利用状況(実人数)

	4月	5月	6月	7月	8月	9月	10月	11月	12月	1月	2月	3月	合計
要支援 1	4人	3人	4人	3人	3人	3人	4人	5人	4人	4人	5人	5人	47人
要支援 2	7人	7人	7人	8人	6人	7人	7人	7人	6人	7人	7人	9人	85人
事業対象者	0人	0人	0人	0人	0人	0人	0人	0人	0人	0人	0人	0人	0人
要介護 1	9人	8人	8人	9人	7人	7人	5人	5人	5人	6人	7人	8人	84人
要介護 2	4人	5人	5人	7人	5人	6人	5人	3人	3人	3人	3人	3人	52人
要介護 3	2人	2人	2人	2人	3人	5人	5人	6人	7人	6人	5人	5人	50人
要介護 4	1人	0人	1人	1人	1人	1人	1人	1人	1人	1人	1人	1人	11人
要介護 5	0人	0人	0人	0人	0人	0人	0人	0人	0人	0人	0人	0人	0人
合計	27人	25人	27人	30人	25人	29人	27人	27人	26人	27人	28人	31人	329人

令和2年度 実績報告

居宅介護支援事業所 ウェルケア重信

1. 年間活動結果

令和2年度は、令和2年11月より5.5名で活動しました。一人ケアマネジャーが増員となったため、登録人数は増加しております。定事業所加算Ⅱの算定を継続できておりますが、今後主任介護支援専門員の資格取得を奨励し、特定事業所加算Ⅰの算定も視野に入れて活動していく所存です。

新規依頼提供者は主に東温市地域包括支援センターであり、他には医療機関連携室、デイサービスやショートステイ事業所、ご利用者のご家族などがありました。利用に結びつかなかった相談も多くありましたが、相談内容に応じて、介護保険のみに頼った支援だけでなく地域に貢献できたと感じています。

在宅介護支援センターとしては東温市役所や東温市地域包括支援センターとの連携にて地域包括ケアの推進や認知症高齢者の支援体制の構築に協力でき、困難事例への対応もスムーズに行えております。

2. 質の向上への取り組み

新型コロナウイルスの影響により、特定事業所加算の算定要件である事例検討会への参加や介護のわ、介護ネット東温への参加等が開催自粛となったこともあり、中々思うようにいかないことも多かったです。他居宅介護支援事業所等との情報交換や交流を行いネットワークの構築は引き続き行っております。

介護支援専門員として必須の研修だけでなく、新型コロナウイルスの影響で推進されてきた動画研修の受講や感染症対策等事業所の継続運営に関する対策についても全員で情報共有を行い有事の際に対応できるよう努めております。

3. 事業所内連携

管理者が変更となり事業所の活動において、事業所職員全員で支えあい、途中離脱する職員が出た場合でもご利用者やご家族が安心して繋ぎの担当者との信頼関係が構築しやすいよう担当同士連絡を取り合い対応しております。

困難事例等においても、担当一人だけではなくミーティング等において事業所全体で事例に向き合い支援の方向性を確認し支援が滞ったり、完全に対応が困難になってしまうことが無いように連携や助言、再確認等が行えております。

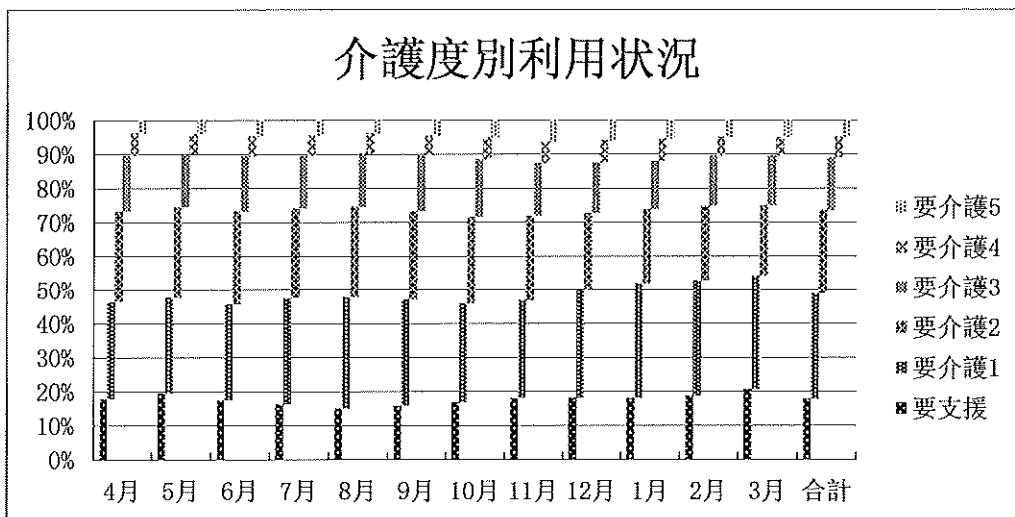
令和2年度 指定居宅介護支援事業所ウエルケア重信 利用実績

1.人員の配置状況 (令和3年3月31日 現在)

		専従(人)	兼務(人)
常勤		4	1
非常勤		1	

2.介護度別利用状況

	4月	5月	6月	7月	8月	9月	10月	11月	12月	1月	2月	3月	合計
要支援	27人	29人	26人	25人	23人	24人	26人	34人	33人	33人	34人	37人	351人
要介護1	44人	42人	42人	48人	50人	48人	45人	54人	58人	62人	62人	60人	615人
要介護2	41人	40人	41人	41人	41人	40人	40人	47人	42人	40人	40人	37人	490人
要介護3	25人	23人	24人	24人	24人	25人	26人	29人	27人	26人	27人	26人	306人
要介護4	10人	9人	9人	9人	9人	9人	10人	12人	12人	12人	10人	10人	121人
要介護5	6人	6人	7人	7人	6人	7人	8人	12人	11人	10人	9人	9人	98人
合計	153人	149人	149人	154人	153人	153人	155人	188人	183人	183人	182人	179人	1,981人



3.要介護認定調査実績表

	4月	5月	6月	7月	8月	9月	10月	11月	12月	1月	2月	3月	合計
東温市	3	3	3	3	0	0	3	3	3	3	0	0	24
新居浜市	0	0	0	0	0	0	0	0	0	0	0	0	0
宇和島市	0	0	0	0	0	0	0	0	0	0	0	0	0
西条市	0	0	0	0	0	0	0	0	0	0	0	0	0
西予市	0	0	0	1	0	0	0	0	0	0	0	0	1
内子町	0	0	0	0	0	0	0	0	0	0	0	0	0
今治市	0	0	1	1	0	2	0	0	0	0	0	0	4
伊方町	0	0	2	1	0	0	0	0	0	0	0	0	3
合計	3	3	6	6	0	2	3	3	3	3	0	0	32
累積	3	6	12	18	18	20	23	26	29	32	32	32	

令和2年度 在宅介護支援センターウェルケア重信 活動実績表

	区分		調査	相談区分				状態						世帯		
	新	継		家	本	関	そ	寝	虚	自	そ	認	精	独	高	そ
	規	続	市	族	人	係	の	た	弱	立	の	知	疾	居	齢	の
	続	査	調	族	人	機	他	き	弱	立	他	症	患	居	み	他
4月	1	29	1	2	1	27	0	1	10	16	3	4	2	20	6	4
5月	0	20	1	0	1	19	0	2	6	12	0	1	0	18	0	2
6月	4	21	1	0	3	22	0	0	15	10	0	4	1	19	5	1
7月	4	25	1	0	3	26	0	1	12	16	0	9	0	26	1	2
8月	13	33	15	1	18	27	0	0	17	29	0	8	0	26	10	10
9月	30	19	29	3	42	4	0	6	6	37	0	4	0	23	18	8
10月	3	21	3	4	6	13	1	5	11	8	0	8	0	16	3	5
11月	7	29	6	0	1	25	0	6	6	24	0	9	0	23	3	10
12月	0	29	0	0	1	28	0	0	14	15	0	10	0	23	3	3
1月	2	29	7	2	10	19	0	1	17	13	0	3	0	23	2	6
2月	2	47	15	2	17	30	0	1	27	21	0	7	7	33	6	10
3月	6	45	7	2	11	38	0	0	28	23	0	9	2	29	14	8
合計	72	347	86	16	114	278	1	23	169	224	3	76	12	279	71	69

	相談方法				相談内容									相談への対応					
	電	来	訪	そ	疾	介	在	入	虐	成	消	経	苦	そ	情	他	申	安	ケ
	話	所	問	他	病	護	宅	所	待	年	費	済	情	の	報	機	請	電	ア
	話	所	問	他	病	相	サ	入	相	後	者	的	情	の	提	関	代	話	マ
	話	所	問	他	病	談	ー	院	談	見	被	相	情	の	供	連	行	・	ネ
	話	所	問	他	病	談	ビ	院	談	制	害	談	情	の	・	絡	認	訪	後
	話	所	問	他	病	談	ス	院	談	度	害	談	情	の	指	絡	の	問	方
	話	所	問	他	病	談	利	院	談	度	害	談	情	の	導	絡	の	等	支
	話	所	問	他	病	談	用	院	談	度	害	談	情	の	導	絡	の	で	援
4月	6	2	2	20	21	1	17	2	0	1	0	1	0	18	29	16	0	3	13
5月	4	0	1	15	11	0	4	1	0	0	0	1	0	16	20	20	0	3	1
6月	1	0	6	18	15	1	7	3	0	0	0	0	0	22	19	17	0	7	0
7月	4	0	3	22	14	3	12	3	0	0	0	0	0	21	29	29	0	4	6
8月	9	14	9	14	32	3	28	1	0	0	0	1	0	43	41	46	0	21	1
9月	5	27	4	13	42	8	35	3	0	0	0	0	0	44	43	49	1	35	1
10月	2	0	10	12	14	8	18	3	0	0	1	2	0	22	21	24	0	9	5
11月	3	9	5	19	27	3	17	4	0	0	0	8	0	35	17	36	0	4	4
12月	2	0	2	25	26	1	14	5	0	0	0	0	0	22	18	28	0	3	11
1月	9	1	8	13	22	1	13	3	0	0	0	0	2	10	14	31	0	11	7
2月	17	0	20	10	39	1	40	5	1	2	0	3	0	22	25	49	0	17	19
3月	20	1	12	18	29	5	30	3	0	0	0	1	0	29	40	51	1	11	3
合計	82	54	82	199	292	35	235	36	1	3	1	17	2	304	316	396	2	128	71

備考 ①相談区分について
近隣者・サロンの利用者等も含む

②相談内容について
包括・福祉課等各機関からの調査依頼分も含む

③相談への対応について
各機関と同行訪問も含む

④その他
統計にはないが、ケアマネ・サービス事業者などから、公的サービスについての相談等がある

令和2年度 実績報告

デイサービスセンター重信

1. サービス内容について

- ご利用者が個別の役割を持てるように支援させていただいていますが、特別なご希望のないご利用者については、支援の方法を模索しながら対応致しました。
- ご利用者への接遇では、言葉かけや配慮など、職員全員が同じ対応ができるよう取り組みました。
- ご利用者に満足していただけるようサービスを目指し、職員一同試行錯誤して取り組みました。
- コロナ感染症の予防の一つとして、ご利用者にもマスク着用へのご協力をいただきました。
- 多くのご利用者に歩行リハビリとして、施設内の回廊の歩行を楽しみながら行っていただきました。

2. 利用実績等

- 利用頻度の高い方の施設入所がありました、利用実績は前年度より増加しました。
- コロナウイルスの影響で、月単位でのお休みの方も居られる方もおられます。
- ご利用者様の信頼が得られ、居宅様にも安心して紹介していただけるようなデイサービスを目指します。

3. デイサービス理念（安らぎとワクワク感のあるデイサービス）

- 親身になって、お話を聞かせていただけるような関係作りに努めました。
- 丁寧な介護・支援に努めました。
- 安全・安心な環境作りに努めました。
- 機能低下にならないようにリハビリ・運動をする機会を提供し、また、過介助にならないように支援するように努めました。

令和2年度 デイサービスセンター重信 利用実績

1.人員の配置状況(令和3年3月31日現在)

	生活相談員	看護職員	介護職員	機能訓練指導員
常勤(人)	2	2	8	1
非常勤(人)	0	1	4	0

* 看護職員が機能訓練指導員を兼ねる場合は、()で記載

営業日	1/1～1/3を除き年中無休
サービス提供時間 (送迎時間を除く)	09:15～16:30

2.月別利用状況

	4月	5月	6月	7月	8月	9月	10月	11月	12月	1月	2月	3月	合計
開所実日数	30日	31日	30日	31日	31日	30日	31日	30日	31日	28日	29日	31日	363日
利用実人数(総合)	7人	6人	6人	6人	4人	6人	6人	6人	6人	6人	8人	10人	77人
利用実人数(予防)	0人	0人	0人	0人	0人	0人	0人	0人	0人	0人	0人	0人	0人
利用実人数(介護)	57人	60人	62人	59人	60人	59人	60人	58人	55人	54人	49人	51人	684人
利用延人数(総合)	36人	37人	35人	32人	21人	29人	38人	34人	35人	34人	44人	53人	428人
利用延人数(予防)	0人	0人	0人	0人	0人	0人	0人	0人	0人	0人	0人	0人	0人
利用延人数(介護)	648人	691人	708人	738人	764人	733人	768人	746人	750人	651人	651人	705人	8,553人
1人平均利用回数	7.0回	7.2回	7.4回	8.2回	9.5回	8.4回	7.9回	8.2回	8.4回	7.5回	7.1回	6.9回	7.8回
1日平均利用人数	22.8人	23.5人	24.8人	24.8人	25.3人	25.4人	26.0人	26.0人	25.3人	24.5人	24.0人	24.5人	24.7人

3.介護度別利用状況

	4月	5月	6月	7月	8月	9月	10月	11月	12月	1月	2月	3月	合計
要支援1	3人	3人	3人	3人	2人	2人	2人	2人	3人	3人	3人	4人	33人
要支援2	4人	3人	3人	3人	2人	4人	4人	4人	3人	3人	5人	6人	44人
事業対象者	0人	0人	0人	0人	0人	0人	0人	0人	0人	0人	0人	0人	0人
要介護1	15人	15人	16人	17人	18人	16人	16人	15人	13人	14人	13人	12人	180人
要介護2	21人	23人	21人	19人	18人	15人	15人	16人	16人	16人	15人	17人	212人
要介護3	11人	11人	13人	12人	13人	15人	17人	16人	14人	12人	11人	11人	156人
要介護4	2人	3人	3人	3人	3人	5人	4人	3人	4人	4人	2人	2人	38人
要介護5	8人	8人	9人	8人	8人	8人	8人	8人	8人	8人	8人	9人	98人
合計	64人	66人	68人	65人	64人	65人	66人	64人	61人	60人	57人	61人	761人

令和2年度 実績報告

デイサービスセンターあいくる

1. あいくる5つの和

○「思いやりの和」・「寄り添いの和」・「つながりの和」・「頼り頼られる和」・「ささえ合う和」という5つの理念を大切にして実践しました。あいくるは利用者様目線・家族のように関わりを持って寄り添いながら、楽しみを持てるデイサービスとして営業できたと思います。

2. 法人内外との連携・信頼強化

- ご利用者情報など、法人内居宅との関係性を強化し、なおかつ他居宅への営業活動を含めた連携を実施してきました。
- コロナ過になってから思うように動けませんでした。毎月の事業所営業活動と、日頃から連絡・情報交換を行い、ご利用者の状態把握を行いました。年間を通してみると、昨年8月頃から、事業所間の行き来が少なくなり、紹介・体験も一時、停止しておりました。
- 令和2年度は、感染対策や事業所の対応など、様々な対策を実施することで信頼強化に繋がりました。
- 施設入所・利用終了による利用者数の減少があり、収入減となりました。また、当事業所では、コロナウイルスの影響により、施設からの外出禁止や自粛される方などがいました。

3. サービス内容の特色

- 自宅での生活に関連していく動きなどを想定した機能訓練体操（集団・小集団体操他）プログラムは継続して実施しました。運動機器だけでは感じられない全体の一体感や個々の気分の活性が生まれ、在宅での生活をする上での活力の強化に繋がっていると感じています。
- 在宅支援を強化し、介護予防に力を入れています。内容もご利用者様がご自宅でもできるような動作を基本に実施しています。また、午前中には体操（筋力維持強化）を実施しました。
- 令和3年1月から、機能訓練加算Ⅰを算定しています。
- 行事内容は、毎週異なる内容を提供することで、特色あるデイサービスになりように努めました。

4. デイサービス共通理念

- ご利用者一人一人に対するケアをおろそかにせず、「利用を断らない」を大切にしています。介護度に関係なく利用者の受け入れは今後も継続していく予定です。
- 職員個々の技術向上を目標に掲げ、ご利用者の大切な時間を、ご一緒させていただくという気持ちを忘れないよう関わってまいります。

令和2年度 デイサービスセンターあいくる 利用実績

1. 人員の配置状況(令和3年3月31日現在)

	生活相談員	看護職員	介護職員	機能訓練指導員
常 勤 (人)	2	1	5	(1)
非 常 勤 (人)	0	1	7	(1)

* 看護職員が機能訓練指導員を兼ねる場合は、()で記載。

営 業 日	1/1～1/3を除き年中無休
サービス提供時間 (送迎時間を除く)	09:00～16:30

2. 月別利用状況

	4月	5月	6月	7月	8月	9月	10月	11月	12月	1月	2月	3月	合計
開 所 実 日 数	30日	31日	30日	31日	31日	30日	31日	30日	31日	28日	29日	31日	363日
利用実人数(総合)	17人	17人	19人	18人	15人	16人	17人	17人	15人	16人	16人	15人	198人
利用実人数(予防)	0人	0人	0人	0人	0人	0人	0人	0人	0人	0人	0人	0人	0人
利用実人数(介護)	55人	50人	53人	54人	54人	54人	54人	55人	57人	56人	53人	56人	651人
利用延人数(総合)	106人	105人	145人	140人	115人	121人	128人	125人	122人	109人	114人	120人	1,450人
利用延人数(予防)	0人	0人	0人	0人	0人	0人	0人	0人	0人	0人	0人	0人	0人
利用延人数(介護)	589人	585人	605人	618人	588人	593人	633人	599人	658人	605人	568人	613人	7,254人
1人平均利用回数	3.8回	3.9回	3.2回	3.3回	3.6回	3.5回	3.6回	3.4回	3.8回	3.8回	3.5回	3.6回	3.5回
1日平均利用人数	23.2人	22.3人	25.0人	24.5人	22.7人	23.8人	24.5人	24.1人	25.2人	25.5人	23.5人	23.6人	24.0人

3. 介護度別利用状況

	4月	5月	6月	7月	8月	9月	10月	11月	12月	1月	2月	3月	合計
要 支 援 1	5人	6人	7人	6人	5人	5人	6人	5人	3人	4人	4人	4人	60人
要 支 援 2	12人	11人	12人	12人	10人	11人	11人	12人	12人	12人	12人	11人	138人
事 業 対 象 者	0人	0人	0人	0人	0人	0人	0人	0人	0人	0人	0人	0人	0人
要 介 護 1	19人	17人	18人	20人	21人	19人	20人	20人	22人	22人	19人	21人	238人
要 介 護 2	23人	20人	22人	21人	21人	21人	20人	19人	19人	19人	16人	16人	237人
要 介 護 3	11人	11人	11人	11人	9人	11人	10人	11人	12人	11人	13人	13人	134人
要 介 護 4	2人	2人	2人	2人	2人	2人	3人	3人	2人	2人	2人	2人	26人
要 介 護 5	0人	0人	0人	0人	1人	1人	1人	2人	2人	2人	3人	4人	16人
合 計	72人	67人	72人	72人	69人	70人	71人	72人	72人	72人	69人	71人	849人

令和2年度 実績報告

グループホームウェルケアみどろ

令和2年度の取組み及び成果

○認知症の進行の緩和

ケアプランの支援内容に基づいたケアを行い、ご利用者様の変化や様子の観察が行えました。カンファレンスの際に、再アセスメントをし、ケアプランの見直しを行い、その方の状況に合ったケアの提供が出来ました。

○日常動作訓練

- ・入浴時や排泄時の立位や移乗の際には、残存機能を生かしながら支援させていただきました。
- ・家事（食器洗い、洗濯たたみ、掃除、調理の手伝い）への参加を行うことで、役割りが持て、認知機能の低下防止に繋がりました。
- ・食事の際にも、なるべく自力摂取をしていただく為に、その方が食べやすい食器に変更する等の工夫を行うことで、ご自分で召し上がりやすい環境が整い、自力での摂取に繋がりました。
- ・コロナ禍で、外出の制限を行わないといけない現状の中でも、感染予防を行いながら、人の居ない時間に初詣に出かけたり、近くに散歩に出かけ、花を見たりと、季節を感じていただきながら、下肢筋力低下予防にも繋がりました。

○健康状態の把握と維持

- ・日々の健康チェックを行い、変化が有る時は、訪問看護師や医師との連携を取りながら対応が出来ました。発見が遅れると入院になる可能性が有ったご利用者様も、通院対応で回復されました。早期の発見と対応で重度化を防ぐ事が出来ました。
- ・感染予防対策とし、一日二回の検温の実施、消毒の徹底を行い、感染の予防が出来ました。

○清潔の保持

- ・その方の状態に合わせた入浴の実施が出来ました。
- ・シーツ交換、居室の清掃を行い、清潔の保持が出来ました。

○安全な食事の提供

- ・栄養バランスを考えた献立の作成が行えるよう努力しました。
- ・その方の状態に合わせた食事の提供と、食後の口腔ケアを行い、誤嚥防止に留意したことで、誤嚥性肺炎の発症を防ぐ事が出来ました。
- ・食材の管理や調理器具の消毒等に気を付け、食中毒の防止に努めました。

令和2年度 グループホームウェルケアみどろ 利用実績

1. 人員の配置状況(令和3年3月31日現在)

共同生活住居数	18 戸			
入 居 定 員	9人		9人	
	1階介護従事者		2階介護従事者	
	専従	兼務	専従	兼務
常 勤 (人)	6	1	6	1
非 常 勤 (人)				

2. 入所者の状況 (令和3年3月31日現在)

	要介護1	要介護2	要介護3	要介護4	要介護5	更新中等	合計
男	0 人	2 人	2 人	0 人	0 人	0 人	4 人
女	1 人	3 人	2 人	3 人	5 人	0 人	14 人
計	1 人	5 人	4 人	3 人	5 人	0 人	18 人
	()	()	()	()	()	()	()
計の下段()内には、旧措置入所者数を再掲。 「自立・要支援」及び「更新中等」は、平均要介護度の算定対象から除外。					平均要介護度 (小数第2位四捨五入)	3.3	

3. 年齢別入所者数 (令和3年3月31日現在)

65歳未満	65歳以上 70歳未満	70歳以上 80歳未満	80歳以上 90歳未満	90歳以上	平均年齢 (小数第2位四捨五入)
人	人	4 人	10 人	4 人	84.0 歳

4. 認知度別入所者数 (令和3年3月31日現在)

I	II	III	IV	M	平均認知度
0 人	4 人	7 人	5 人	2 人	3.2

認知症老人の自立度判定基準による。平均認知度は「認知症なし」は0、「M」は5として計算。

5. 平均入所者数

	4月	5月	6月	7月	8月	9月
延 べ 入 所 者 数	487 人	552 人	540 人	531 人	558 人	540 人
日 数	30 日	31 日	30 日	31 日	31 日	30 日
各月の入所者の平均値	16.2 人	17.8 人	18.0 人	17.1 人	18.0 人	18.0 人
前年度各月の入所者の平均値	17.1 人	16.6 人	17.0 人	17.4 人	18.0 人	17.1 人
	10月	11月	12月	1月	2月	3月
延 べ 入 所 者 数	537 人	540 人	556 人	526 人	487 人	496 人
日 数	31 日	30 日	31 日	31 日	28 日	31 日
各月の入所者の平均値	18.0 人	18.0 人	18.0 人	17.9 人	17.7 人	1816.0 人
前年度各月の入所者の平均値	17.3 人	18.0 人	17.9 人	17.0 人	16.8 人	16.0 人
特例利用者も含める。					R2度の入所者の平均値	
					17.6 人	

各月の延べ入所者数は、各月の入所者の入所日数の合計とすること。(平均値の算出に当たっては、入所日は含み、退所日は含まない。)

入院又は外泊中の者は除く。入院又は外泊の初日及び末日は含む。

各月の入所者の平均値は、延べ入所者数をその月の日数で除して得た数とする。(小数第2位切上げ)

前年度の入所者の平均値は、前年度の延べ入所者数の合計を前年度の日数で除して得た数とする。(")

令和2年度 実績報告

デイサービスセンターウエルケアみどろ

1. サービスについて

- 家庭的な雰囲気ですり添う時間を大切にサービス提供する事を心がけていますが、日々の業務に追われ十分な関わりが出来ない日も多くありました。プログラムの見直しや業務効率化などの改善を行っています。
- 自立支援を意識した活動を提供しました。集団的な活動も多く、個別にサービスを提供できていないと感じる場面も見られましたので、ご利用者の役割作りを大切にし、個々に合った活動内容の幅を広げています。
- 自己選択・自己決定を念頭に、丁寧な声掛けのもと介助が行えました。
- 新型コロナウイルス感染症予防としてマスク着用や飛沫感染ボードにより、思うようにコミュニケーションが取れず活動も制限される中でフレイル予防やテラスの積極的な活用など新しい取り組みに繋げる事ができました。

2. 方針・実績

- 新規の方が少なく年間で体験8名、新規7名でした。デイサービスみどろの特色を活かしきれておらず、事業所訪問や日々の活動の内容の発信等が足りていなかったことが原因の一つだと思います。職員の意識を変え、今後はもっと一人一人のご利用者を知り、個別ケアを行い体調の変化や日中のご様子、細かい情報等タイムリーにご家族や担当ケアマネジャーに発信していきます。また、デイサービスみどろの売りを再度検討していきたいです。

3. 職員の資質向上について

- 「介護とは」「デイサービスとは」「接遇とは」基本的な技術や考え方など改めて研修を行い、意識が少しずつ変わっています。チームのレベルアップにより信頼できる事業所を職員と一緒に目指しています。

令和2年度 デイサービスセンターウェルケアみどろ 利用実績

1.人員の配置状況(令和3年3月31日現在)

	生活相談員	看護職員	介護職員	機能訓練指導員
常勤(人)	2	2	4	(2)
非常勤(人)	0	0	2	0

*看護職員が機能訓練指導員を兼ねる場合は、()で記載

営業日	1/1～1/3及び日曜日を除き年中無休
サービス提供時間 (送迎時間を除く)	09:00～16:15

2.月別利用状況

	4月	5月	6月	7月	8月	9月	10月	11月	12月	1月	2月	3月	合計
開所実日数	26日	27日	25日	27日	27日	25日	27日	26日	26日	24日	25日	26日	311日
利用実人数(総合)	18人	19人	18人	17人	16人	16人	13人	12人	11人	12人	12人	11人	175人
利用実人数(介護)	32人	30人	31人	31人	30人	28人	30人	26人	28人	27人	26人	28人	347人
利用延人数(総合)	54人	51人	60人	74人	72人	76人	94人	85人	85人	76人	75人	75人	877人
利用延人数(介護)	429人	435人	450人	434人	436人	383人	406人	352人	367人	334人	310人	380人	4,716人
1人平均利用回数	9.7回	9.9回	10.4回	10.6回	11.0回	10.4回	11.6回	11.5回	11.6回	10.5回	10.1回	11.7回	10.8回
1日平均利用人数	18.6人	18.0人	20.4人	18.8人	18.8人	18.4人	18.5人	16.8人	17.4人	17.1人	15.4人	17.5人	18.0人

3.介護度別利用状況

	4月	5月	6月	7月	8月	9月	10月	11月	12月	1月	2月	3月	合計
要支援1	10人	9人	9人	8人	9人	10人	13人	13人	15人	16人	16人	14人	142人
要支援2	44人	42人	51人	66人	63人	66人	81人	72人	70人	60人	59人	61人	735人
事業対象者	0人	0人	0人	0人	0人	0人	0人	0人	0人	0人	0人	0人	0人
要介護1	176人	185人	187人	189人	156人	136人	110人	84人	86人	90人	91人	112人	1,602人
要介護2	182人	187人	190人	174人	207人	187人	198人	172人	181人	158人	141人	170人	2,147人
要介護3	56人	47人	58人	55人	55人	45人	55人	40人	45人	35人	27人	39人	557人
要介護4	15人	16人	15人	16人	18人	15人	43人	56人	55人	51人	51人	59人	410人
要介護5	0人	0人	0人	0人	0人	0人	0人	0人	0人	0人	0人	0人	0人
合計	483人	486人	510人	508人	508人	459人	500人	437人	452人	410人	385人	455人	5,593人

令和2年度 職員(施設外)研修一覧表

	月 日	研 修 内 容	職 種	人数
1	4月14日	認定調査員新任研修	介護支援専門員(居宅)	1名
2	5月29日	介護予防のための地域ケア個別会議	介護支援専門員(居宅)	1名
3	6月11日	令和2年度 東温市在宅医療・介護連携推進委員会 ワーキンググループによる協議	介護支援専門員(居宅)	1名
4	7月3日	令和2年度 介護認定調査員 現任研修	介護支援専門員(居宅)	2名
5	7月9日	今日から始めるお口のリハビリ～口腔機能の低下によるリスクと適切なケア～	介護主任(特養)・介護職員(特養)	2名
6	7月14日	高齢者との関わり方講座～コミュニケーションスキルを高めましょう～	介護職員(特養)	2名
7	7月17日	認知症ケアの事例集	介護副主任(特養)	1名
8	7月18日	力任せでない介護	介護職員(特養)	1名
9	7月21日	アンガーマネジメントの基本を学ぶ～ストレス・イライラで潰れてしまわないうちに～	介護副主任(特養)	1名
10	7/30・7/31	令和2年度 社会福祉法人会計研修(初級)	事務職員	1名
11	8月27日	尊厳ある終末期ケアを目指して～人それぞれの死を支援するために～	施設長	1名
12	8月27日	安全運転管理者講習会	所長(デイサービス)	1名
13	9月9日	令和2年度 第1回避難行動要支援者の個別計画策定研修会	介護支援専門員(居宅)	1名
14	9/9・9/10	令和2年度 訪問介護サービス提供責任者研修	サービス提供責任者(ヘルパー重信)	1名
15	9月12日	認知症疾患医療センター講演会・事例検討会	介護支援専門員(居宅)	2名
16	9月15日	令和2年度 第1回サービス向上研修委員会「人間関係カイゼンRON」	介護副主任(特養)	1名
17	9/24・9/25	令和2年度 社会福祉法人会計研修(上級)	事務職員	1名
18	9月25日	外国人介護人材の受入に関する研修会	介護主任(特養)	1名
19	10月14日	東温市介護予防のための地域ケア個別会議助言者連絡会	介護支援専門員(居宅)	1名
20	10月22日	高齢者の自立支援に向けた介護予防ケアマネジメントについて	介護支援専門員(居宅)	1名
21	11月4日	新型コロナウイルス対策実技実習	介護主任(特養)・看護リーダー(特養)	2名
22	11/4・11/5	愛媛県認知症対応型サービス事業管理者研修(第1期)	ホーム長(グループホームみどろ)	1名
23	11月17日	介護技術向上講習会(食事と口腔ケアの支援技術)	介護職員(特養)	1名
24	11月19日	高齢者の摂食・嚥下リハビリテーション	介護職員(特養)	1名
25	11月24日	11月講座『楽しく元気になるレクリエーション』	介護職員(ケアハウス)	1名
26	11/25・11/27	経理担当者養成講座 年末調整コース	事務員	2名
27	11月28日	技能実習指導員講習	介護主任(特養)	1名
28	12月2日	事業者支援セミナー『2020最新！介護経営セミナー』	施設長・事務職員	3名
29	12月4日	介護現場に置ける生産性向上セミナー	介護主任(特養)	1名
30	12月21日	令和2年度東温市在宅医療・介護連携推進委員会 ワーキンググループによる協議	介護支援専門員(居宅)	1名
31	1/4～	介護支援専門員更新研修(再研修)	介護副主任(特養)	1名
32	1月18日	令和2年度第2回東温市地域包括ケア推進会議	介護支援専門員(居宅)	1名
33	2月2日	令和2年度副安全運転管理者講習	事務員	1名
34	3月12日	介護不安は解消できる(動画配信サービス)	介護支援専門員(居宅)	1名
35	3月27日	R2年度一般社団法人愛媛県訪問看護協議会研修会	看護師(訪問看護)	1名
参加人数 小計				43名

ウエルケア重信・ウエルケアみどろ・デイあいくる 令和2年度 施設内研修会

開催数	開催日	研修内容	参加数	講師(依頼先及び氏名)
1	4月1日(水)	新入職員研修	2名	各事業所責任者
2	8月	食中毒に関する研修 (食中毒の予防とまん延防止について)	57名	フォローアップ・ネット配信による受講 (受講は感染症対策の為、各事業所毎に実施)
3	9月	事故防止研修 (緊急時対応:誤飲・誤嚥・窒息)	50名	フォローアップ・ネット配信による受講 (受講は感染症対策の為、各事業所毎に実施)
4	10月	身体拘束防止研修 (身体拘束排除の知識)	50名	フォローアップ・ネット配信による受講 (受講は感染症対策の為、各事業所毎に実施)
5	11月	感染症防止研修(インフルエンザ・ノロウイルス対策) 褥瘡発生防止研修(褥瘡発生メカニズム)	43名	フォローアップ・ネット配信による受講 (受講は感染症対策の為、各事業所毎に実施)
6	12月	医療行為・安全に関する研修 (介護職の為の病気と薬の基礎講座)	57名	フォローアップ・ネット配信による受講 (受講は感染症対策の為、各事業所毎に実施)
7	1月	虐待防止研修(不適切ケアと虐待)	53名	フォローアップ・ネット配信による受講 (受講は感染症対策の為、各事業所毎に実施)
8	2月	口腔ケア研修(食後の口腔ケア) パワハラ・セクハラ研修(ハラスメントの構造と定義)	55名	フォローアップ・ネット配信による受講 (受講は感染症対策の為、各事業所毎に実施)
9	3月	接遇研修 (あいさつの2つのポイント)	54名	フォローアップ・ネット配信による受講 (受講は感染症対策の為、各事業所毎に実施)
		合計	419名	

令和2年度 実績報告

介護付有料老人ホーム・デイサービス ウェルケア畑寺

★介護付有料老人ホーム

○看取り介護の実施

今年度は、看取り介護にて亡くなられた方はいませんでした。新たに看取りの契約を結んだ方は3名おり、3月末時点で看取り契約をされている方が合計6名いらっしゃいました。

○クラブ活動等の実施

職員担当制のクラブ活動（書道クラブ・華道クラブ・頭脳クラブ等）を継続して実施し、楽しみやメリハリのある一日を過ごしていただきました。

コロナウィルス感染予防の為、外出・外食行事は自粛しました。施設の駐車場にて桜の花見をしたり、移動販売にて買い物を楽しんで頂いたり、少しでも気分転換が図れるよう取り組みました。

○感染症対策

玄関ホールにビニールシートで囲った面会スペースを設け、ご家族様と面会ができるようにしました。また、県外の家族の方とはオンラインでの面会が出来るよう、タブレットやWi-Fiの環境を整えました。

面会を自粛されているご家族様も多く、入居者様の様子が分かるよう、個別に写真付きの手紙等を送付し、状況報告を行っています。

★デイサービスセンター

○感染症対策

自宅での検温をお願いし、熱発者への早期対応がとれました。手洗い・手指消毒の実施、マスクの着用の徹底。AIカメラと空気清浄機の導入、アクリル板の設置により、皆様が少しでも安心して利用できる環境を整え営業することができました。

○昼食時の実演

月1回ご利用者の前にて食事の実演をしています。鉄板を用いたお好み焼き・天ぷら・バイキング・焼きそば・焼きうどん・すしバイキング等実施しています。

○居宅・医療連携室への訪問活動

通所介護計画の作成とモニタリングの実施を強化し、定期的にケアマネとの連携を図り、信頼関係強化に努めました。定期的な訪問活動により、体験利用や新規利用につながりました。

★居宅介護支援

○総括

業績としましては新規依頼もコンスタントにありほとんどは松山市地域包括支援センター桑原・道後からで、業務の遅延等もなく順調に運営できておりました。10月31日をもって居宅介護支援事業所ウェルケア道後との業務重複を避けるために事業所は廃止しておりますが滞りなく申し送り等終了し御利用者・保険者への説明も完結しております。

★共通取組み

○感染対策委員会

感染症の発生状況を見ながら、適宜感染対策委員会を開催し、状況に応じての対策を取りました。日々職員の体調を把握し、また研修以外でもプライベートでの感染対策を実施するよう都度注意喚起等行っております。

○広報誌の発行

畑寺単独での広報『いやさか』も継続発行しました。年2～3回の発行を継続していきます。

令和2年度 介護付有料老人ホームウェルケア畑寺 利用実績

1. 人員配置状況 (令和3年3月31日 現在)

勤務形態	常勤(人)		非常勤(人)	
	専従	兼務	専従	兼務
管理者		1		
医師				
生活相談員		1		
看護職員		2		
介護職員	19		1	
栄養士		1		
介護支援専門員		1		
機能訓練指導員		2		
調理員	委託			
事務職員		1		

2. 入居者の状況 (令和3年3月31日現在)

	要支援1	要支援2	要介護1	要介護2	要介護3	要介護4	要介護5	合計
男	0人	0人	3人	2人	1人	人	0人	6人
女	1人	人	8人	6人	6人	7人	9人	37人
計	1人	人	11人	8人	7人	7人	9人	43人

平均要介護度 (小数第2位四捨五入)	2.8
-----------------------	-----

「自立・要支援」は、平均要介護度の算定対象から除外。

3. 年齢別入居者数 (令和3年3月31日現在)

65歳未満	65歳以上 70歳未満	70歳以上 80歳未満	80歳以上 90歳未満	90歳以上	平均年齢 (小数第2位四捨五入)
0人	0人	1人	17人	25人	89.0 歳

4. 平均入居者数

	R2年4月	R2年5月	R2年6月	R2年7月	R2年8月	R2年9月
延入居者数	1,290人	1,320人	1,255人	1,287人	1,309人	1,276人
日数	30日	31日	30日	31日	31日	30日
各月の入居者の平均値	43.0人	42.6人	41.9人	41.6人	42.3人	42.6人
	R2年10月	R2年11月	R2年12月	R3年1月	R3年2月	R3年3月
延入居者数	1,309人	1,287人	1,332人	1,271人	1,150人	1,303人
日数	31日	30日	31日	31日	28日	31日
各月の入居者の平均値	42.3人	42.9人	43.0人	41.0人	41.1人	42.1人

R2年度の入所者の平均値	42.2人
--------------	-------

各月の延べ入居者数は、各月の入居者の入居日数の合計。(平均値の算出に当たっては、入居日は含み、退居日は含まない。)

入院又は外泊中の者は除く。入院又は外泊の初日及び末日は含む。

各月の入居者の平均値は、延べ入居者数をその月の日数で除して得た数。(小数第2位切上げ)

5. 入居待機者の状況（令和3年3月31日現在）

	家庭で	老健で	医療機関で	その他の施設で	合計
現在	7人	人	2人	3人	12人

入居申込みを受け、入居申込受付簿に記載されている待機者について、その人数を待機場所別に記入。

6. 平均入院者数

各月の平均入院者数	R2年4月	R2年5月	R2年6月	R2年7月	R2年8月	R2年9月
	0.6人	0.8人	1.2人	0.7人	0.0人	0.0人
各月の入院者の延べ入院日数を当該月の日数で除して得た数 (小数第2位切上げ)	R2年10月	R2年11月	R2年12月	R2年1月	R2年2月	R2年3月
	0.1人	0.1人	2.0人	1.4人	1.0人	1.0人

7. 退居後の経路

	家庭へ	老健へ	医療機関へ	その他の施設へ	死亡	合計
前年度 (令和元年度)	0人	0人	2人	0人	3人	5人
今年度 (末日まで)	1人	0人	2人	1人	0人	4人

8.入院状況

科 別		R2						R3						計	月平均	
		4月	5月	6月	7月	8月	9月	10月	11月	12月	1月	2月	3月			
内科系疾患	実人数											1		2	3	1.5
	延日数											6		9	15	7.5
(整形) 外科系疾患	実人数		1	1	1	1						2	3	1	10	1.4
	延日数		13	22	29	24						39	32	21	180	25.7
その他の疾患	実人数			1					1	1	3	2			8	1.6
	延日数			8					2	1	17	8			36	7.2
合計	実人数		1	2	1	1			1	1	6	5	3		21	2.3
	延日数		13	30	29	24			2	1	62	40	30		231	25.7

* 入退院日入れず

9.職員健康診断など

(1)職員健康診断

- ・35歳以上・・・R2年7月,12月中。一般健診 16名
- ・35歳以下・・・R2年9月9日 4名
- ・夜勤者健康診断・・・R3年2月24日 16名

(2)感染症に関する職員研修

- ・施設内研修・・・感染症予防(新型コロナ)対策 グループ会ごと
- ・法人内研修・・・感染症予防対策 適時開催

(3)その他

- ・R2年9月4日・・・入居者健康診断 43名中:43名
- ・R2年10～11月 インフルエンザ予防接種 入居者43名中:43名 職員33名
- ・R2年度については看取りがありませんでした。
看取り同意者6名(3月31日の時点)です。

- * 入浴前の測定、血圧変動のある入居者、医師の指示により随時測定。
- * 体重測定は、毎月10日に実施

10.入居者の診療状況(協力病院受診:往診医契約者のみ)

		R2										R3			計	月平均
		4月	5月	6月	7月	8月	9月	10月	11月	12月	1月	2月	3月			
クリニック 暖	実人数	29	29	29	28	28	28	27	26	26	26	26	27	329	27.4	
	延人数	63	62	58	55	68	55	55	57	56	57	54	58	698	58.2	
もりもと在宅クリニック	実人数	5	5	5	5	5	5	5	5	5	5	5	5	60	5.0	
	延人数	12	10	10	10	10	10	10	12	10	11	10	10	125	10.4	
西野内科	実人数	1	1	1	2	2	2	2	2	2	2	2	2	21	1.8	
	延人数	2	2	2	3	4	4	6	4	4	4	4	4	43	3.6	
ペテル病院	実人数	3	3	3	3	3	3	3	3	3	3	3	3	36	3.0	
	延人数	5	5	5	5	5	5	5	5	5	6	5	5	61	5.1	
大野内科	実人数								1	1	1	1	1	5	1.0	
	延人数								1	1	1	1	1	5	1.0	
友愛医院	実人数							1	1	1	1	1	1	6	1.0	
	延人数							1	1	1	1	1	1	6	1.0	
城東病院 往診	実人数	1	1	1	1	1	1	1	1	1	1	1	1	12	1.0	
	延人数	2	1	1	2	2	2	2	2	2	2	2	2	22	1.8	
城東病院 (協力病院)	実人数		2	3	2	1	1	1		3		1		14	1.8	
	延人数		3	5	2	1	1	1		3		1		17	2.1	
他病院への 受診介助	実人数	2	3	2	5	2	5	9	2	5	7	3	10	55	4.6	
	延人数	3	4	2	5	3	6	11	2	6	9	3	12	66	5.5	

11.入居者の褥瘡を有する者の状況(令和3年3月31日現在)

入居前から	0人	入居後発症	0人
-------	----	-------	----

令和2年度

ホーム行事食

行事	実施日	献立名
ご当地栃木県	4月17日	足利ソースカツ丼・南瓜のいとこ煮・けんちん汁・漬物・いちご
和食ランチ	4月23日	菜種散らし寿司・鯛の桜蒸し・鶏肉のポテト巻き・天ぷら・炊き合わせ・卵そうめん汁・いちごプリン
誕生会	4月29日	山菜おこわ・盛り合わせ・炊き合わせ・酢味噌和え・茶碗蒸し・抹茶羊羹
端午の節句	5月5日	ばら寿司・天ぷら・炊き合わせ・菜の花の辛子和え・茶碗蒸し・ロールケーキ
洋食ランチ	5月15日	オムライス・ペペロンチーノ・エビカツ・から揚げ・アメリカンドック・クリームシチュー・プリン
ご当地群馬県	5月25日	ご飯・下仁田ネギコロッケ・めた和え・インゲンの煮豆・すいとん汁・まんじゅう
誕生会	5月27日	ばら寿司・盛り合わせ・炊き合わせ・めた和え・茶碗蒸し・羊羹
ご当地千葉県	6月12日	五目いなり・から揚げそば・菜の花の辛子和え・枇杷のシロップ漬け
中華ランチ	6月17日	鮭レタスチャーハン・小エビ天・チンジャオロース・麻婆なす・ピーマンソテー・棒棒鶏・ワンタンスープ・杏仁豆腐
誕生会	6月24日	金時おこわ・盛り合わせ・炊き合わせ・小松菜のワサビ和え・茶碗蒸し・煮豆・コーヒーゼリー
七夕	7月7日	ばら寿司・七夕そうめん・揚げ物・茄子とがんもの煮物・ゆかり和え・果物
和食ランチ	7月10日	茗荷ご飯・天ぷら・八幡巻き・卵焼き・炊き合わせ・茶碗蒸し・黒ゴマプリン
ご当地埼玉県	7月15日	ご飯・ゼリーフライ・味噌ポテト・つみっこ汁・炭酸まんじゅう
誕生会	7月29日	ばら寿司・盛り合わせ・炊き合わせ・しらす和え・茶碗蒸し・小倉ミルクゼリー
洋食ランチ	8月12日	カレーピラフ・フライ・タンドリーチキン・スペインオムレツ・トマトとツナの Pasta・南瓜のスープ・バナナブリ
ご当地東京都	8月18日	ご飯・おでん・穴子の柳川・そば汁・べつたら漬け・饅頭
誕生会	8月26日	鮭ばら寿司・盛り合わせ・炊き合わせ・土佐和え・茶碗蒸し・小豆寒天
ご当地神奈川県	9月4日	よこすか海軍カレー・サラダ・ミネストローネ・漬物・モモゼリー
中華ランチ	9月17日	華風おこわ・魚の中華揚げ・エビチリ・牛肉の細切り炒め・かに玉・すり身シューマイ・ミニラーメン・マンゴープリン
敬老会	9月21日	赤飯・盛り合わせ・炊き合わせ・栗の白和え・茶碗蒸し・果物
誕生会	9月30日	押し寿司・盛り合わせ・炊き合わせ・ワサビ和え・茶碗蒸し・芋羊羹
和食ランチ	10月2日	きのこご飯・小エビ天・豚肉のポン酢炒め・魚の塩焼き・卵焼き・芋炊き汁・黒ごまプリン
松山地方祭	10月7日	しらす寿司・刺身・揚げ物・田舎煮・レモン和え・茶碗蒸し・果物
ご当地山梨県	10月15日	ご飯・やまなしコロッケ・ワサビ和え・味噌汁・酒まんじゅう
誕生会	10月28日	赤飯・刺身・つくね焼・炊き合わせ・かぶの酢の物・茶碗蒸し・うぐいす豆・抹茶ババロア
洋食ランチ	11月2日	オムライス・から揚げ・魚フライ・Pasta・豚肉のマーマレード炒め・サラダ・クリームシチュー・いちごババロア
ご当地長野県	11月16日	ご飯・山賊焼き・つぶつぶ・そば汁・漬物・ブドウゼリー
誕生会	11月25日	いなり・にぎり寿司・盛り合わせ・刺身・炊き合わせ・茶碗蒸し
誕生会	12月16日	赤飯・盛り合わせ・刺身・炊き合わせ・めた・茶碗蒸し
クリスマス	12月25日	パエリア・ミートローフ・から揚げ・白身フライ・たらこPasta・ポタージュ・イチゴババロア
忘年会	12月30日	海の親子寿司・刺身・盛り合わせ・炊き合わせ・茶碗蒸し
年越しそば	12月31日	※ 夕食に提供 ご飯・ひき肉と厚揚げの重ね蒸し・なめたけ和え・そば汁
年賀式	1月1日	五目散らし寿司・お刺身・祝い皿・炊き合わせ・すまし汁
正月	1月2日	赤飯・八幡巻き・炊き合わせ・小松菜のゴマ和え・鰻の茶碗蒸し・ねりきり
正月	1月3日	カニ釜飯・天ぷら・炊き合わせ・辛子和え・味噌汁・果物
七草粥	1月7日	※ 朝食に提供 七草粥・和え物・味噌汁・漬物・飲み物
ご当地富山県	1月9日	赤ままおにぎり・氷見うどん・かもうりのあんかけ・ぶり刺身・草団子
中華ランチ	1月18日	カレーチャーハン・から揚げ・小えび天・かに玉・牛肉の細切り炒め・シューマイ・芋サラダ・ミニラーメン・マンゴープリン
誕生会	1月27日	竹の子ご飯・刺身・盛り合わせ・炊き合わせ・茶碗蒸し
節分	2月2日	恵方巻き・鰯フライ・炊き合わせ・菜種和え・空也蒸し・ケーキ
和食ランチ	2月11日	まぐろの漬け丼・野菜天ぷら・味噌肉じゃが・辛子和え・そば汁・抹茶ババロア
ご当地石川県	2月16日	宝達志水オムライス・人参コロッケ・スパサラ・野菜スープ・りんごの赤ワイン煮
誕生会	2月24日	ばら寿司・盛り合わせ・刺身・炊き合わせ・茶碗蒸し
ひな祭り	3月3日	山菜寿司・天ぷら・炊き合わせ・かつおのたたき・茶碗蒸し・よもぎ団子といちご
洋食ランチ	3月18日	タコライス・タラコPasta・フライ・グラタン・カボチャスープ・ヨーグルトムース
ご当地岐阜県	3月26日	れんこんカツ丼・なすのごま味噌煮・とうがん汁・漬物・みたらし
誕生会	3月31日	鯛めし・盛り合わせ・刺身・炊き合わせ・茶碗蒸し

令和2年度 デイサービスセンター畑寺 利用実績

1. 人員の配置状況

	生活相談員	看護職員	介護職員	機能訓練指導員
常 勤 (人)	2	2	6	(2)
非 常 勤 (人)	0	0	1	0

* 看護職員が機能訓練指導員等を兼ねる場合は、看護職員に計上し記載。

営 業 日	1/1～1/3を除き年中無休
サービス提供時間 (送迎時間を除く)	09:00～16:30

2. 月別利用状況

	4月	5月	6月	7月	8月	9月	10月	11月	12月	1月	2月	3月	合計
開 所 実 日 数	30日	31日	30日	31日	31日	30日	31日	30日	31日	28日	28日	31日	362日
利用実人数(総合)	21人	21人	20人	20人	18人	18人	19人	19人	19人	19人	19人	19人	232人
利用実人数(介護)	44人	44人	47人	47人	44人	46人	47人	48人	41人	41人	41人	44人	534人
利用実人数(合計)	65人	65人	67人	67人	62人	64人	66人	67人	60人	60人	60人	63人	766人
利用延人数(総合)	101人	107人	116人	116人	97人	102人	111人	111人	118人	106人	107人	106人	1,298人
利用延人数(介護)	494人	498人	507人	532人	527人	536人	564人	536人	528人	478人	480人	533人	6,213人
利用延人数(合計)	595人	605人	623人	648人	624人	638人	675人	647人	646人	584人	587人	639人	7,511人
1人平均利用回数	9.2回	9.3回	9.3回	9.7回	10.1回	10.0回	10.2回	9.7回	10.8回	9.7回	9.8回	10.1回	9.8回
1日平均利用人数	19.8人	19.5人	20.8人	20.9人	20.1人	21.3人	21.8人	21.6人	20.8人	20.9人	21.0人	20.6人	20.7人

3. 介護度別利用状況

	4月	5月	6月	7月	8月	9月	10月	11月	12月	1月	2月	3月	合計
要 支 援 1	11人	10人	7人	8人	7人	7人	7人	6人	6人	7人	7人	7人	90人
要 支 援 2	8人	9人	11人	10人	9人	9人	10人	11人	11人	10人	10人	10人	118人
事 業 対 象 者	2人	2人	2人	2人	2人	2人	2人	2人	2人	2人	2人	2人	24人
小 計	21人	21人	20人	20人	18人	18人	19人	19人	19人	19人	19人	19人	232人
要 介 護 1	24人	23人	23人	25人	21人	21人	21人	20人	19人	19人	18人	21人	255人
要 介 護 2	9人	11人	11人	10人	10人	12人	13人	14人	11人	10人	11人	11人	133人
要 介 護 3	4人	3人	4人	4人	4人	5人	5人	4人	4人	6人	5人	4人	52人
要 介 護 4	4人	4人	5人	5人	4人	4人	4人	4人	3人	3人	3人	4人	47人
要 介 護 5	3人	3人	4人	3人	5人	4人	4人	6人	4人	3人	4人	4人	47人
小 計	44人	44人	47人	47人	44人	46人	47人	48人	41人	41人	41人	44人	534人
合 計	65人	65人	67人	67人	62人	64人	66人	67人	60人	60人	60人	63人	766人

令和2年度 デイサービス行事食

行事	実施日	献立名
鉄板実演	4月14日	焼きおにぎり・焼きそば・お好み焼き・ワサビ和え・すまし汁・漬物・プリン
ご当地栃木県	4月17日	足利ソースカツ丼・南瓜のいとこ煮・けんちん汁・漬物・いちご
和食ランチ	4月23日	菜種散らし寿司・鯛の桜蒸し・鶏肉のポテト巻き・天ぷら・炊き合わせ・卵そうめん汁・いちごプリン
誕生会	4月26日	山菜おこわ・竹の子のつくね揚げ・魚の西京焼き・炊き合わせ・磯和え・煮豆・茶碗蒸し・抹茶羊羹
誕生会	4月27日	山菜おこわ・ポテトコロケ・豚肉のマーマレード炒め・炊き合わせ・和え物・煮豆・茶碗蒸し・抹茶羊羹
端午の節句	5月5日	ばら寿司・天ぷら・炊き合わせ・菜の花の辛子和え・茶碗蒸し・ロールケーキ
バ伐ン	5月11日	いなりにぎり寿司・魚の竜田揚げ・豚肉の和風焼き・わさび和え・ポテトサラダ・若竹煮・赤だし・抹茶パバロア
洋食ランチ	5月15日	オムライス・ペペロンチーノ・エビカツ・から揚げ・アメリカンドック・クリームシチュー・プリン
ご当地群馬県	5月25日	ご飯・下仁田ネギコロケ・ぬた和え・インゲンの煮豆・すいとん汁・まんじゅう
誕生会	5月27日	エビ散らし寿司・天ぷら・牛肉の野菜巻き・炊き合わせ・ごま和え・煮豆・茶碗蒸し・ようかん
誕生会	5月28日	エビ散らし寿司・和風ハンバーグ・魚のちゃんちゃん焼き・炊き合わせ・ごま和え・煮豆・茶碗蒸し・ようかん
ご当地千葉県	6月12日	五目いなりに・から揚げそば・菜の花の辛子和え・枇杷のシロップ漬
中華ランチ	6月17日	鮭レタスチャーハン・小エビ天・チンジャオロース・麻婆なす・ピーマンソテー・棒棒鶏・ワンタンスープ・杏仁豆腐
鉄板実演	6月23日	雑穀ご飯・ハンバーグ・パスタ・南瓜サラダ・野菜スープ・ブドウゼリー
誕生会	6月28日	金時おこわ・魚のバター生姜焼き・トンカツ・炊き合わせ・お浸し・茶碗蒸し・煮豆・コーヒーゼリー
誕生会	6月29日	金時おこわ・魚のから揚げ・豚肉の和風焼き・炊き合わせ・酢味噌和え・茶碗蒸し・煮豆・コーヒーゼリー
七夕	7月7日	ばら寿司・七夕そうめん・揚げ物・茄子とがんともの煮物・ゆかり和え・果物
和食ランチ	7月10日	茗荷ご飯・天ぷら・八幡巻き・卵焼き・炊き合わせ・茶碗蒸し・黒ゴマプリン
カレーバ伐ン	7月13日	雑穀ご飯・夏野菜カレー・トッピング・カニカマサラダ・マカロニスープ・果物
ご当地埼玉県	7月15日	ご飯・ゼリーフライ・味噌ポテト・つみこ汁・炭酸まんじゅう
誕生会	7月23日	ばら寿司・なすのはさみ揚げ・魚の和風ムニエル・炊き合わせ・なめたけ和え・うぐいす豆・茶碗蒸し・小倉ゼリー
誕生会	7月24日	ばら寿司・鶏肉の梅しそ天ぷら・鱈の茗荷焼き・炊き合わせ・中華和え・うぐいす豆・茶碗蒸し・小倉ゼリー
洋食ランチ	8月12日	カレーピラフ・フライ・タンドリーチキン・スペインオムレツ・トマトとツナのパスタ・南瓜のスープ・バナナアリ
ご当地東京都	8月18日	ご飯・おでん・穴子の柳川・そば汁・べったら漬け・饅頭
夏祭り	8月20日	枝豆の混ぜご飯・焼きそば・焼き鳥・焼きとうもろこし・フライドポテト・から揚げ・おでん・果物
夏祭り	8月21日	枝豆の混ぜご飯・焼きそば・焼き鳥・焼きとうもろこし・フライドポテト・から揚げ・おでん・果物
誕生会	8月24日	鮭のばら寿司・野菜巻き揚げ・牛肉の葱味噌焼き・炊き合わせ・ごま和え・うぐいす豆・茶碗蒸し・小豆寒天
誕生会	8月25日	鮭のばら寿司・梅おろしハンバーグ・魚の和風ムニエル・炊き合わせ・ごま和え・うぐいす豆・茶碗蒸し・小豆寒天
ご当地神奈川県	9月4日	よこすか海軍カレー・サラダ・ミネストローネ・漬物・モモゼリー
鉄板実演	9月15日	焼きおにぎり・秋刀魚の塩焼き・大豆の煮物・さつま芋焼き・白和え・味噌汁・パバロア
中華ランチ	9月17日	華風おこわ・魚の中華揚げ・エビチリ・牛肉の細切り炒め・かに玉・すり身シューマイ・ミニラーメン・マンゴープリン
敬老会	9月21日	赤飯・盛り合わせ・炊き合わせ・栗の白和え・茶碗蒸し・果物
誕生会	9月24日	押し寿司・メンチカツ・魚のバター生姜焼き・炊き合わせ・かにかまサラダ・茶碗蒸し・羊羹
誕生会	9月25日	押し寿司・から揚げ・魚の変わり蒸し・炊き合わせ・辛子和え・茶碗蒸し・羊羹
和食ランチ	10月2日	きのご飯・小エビ天・豚肉のポン酢炒め・魚の塩焼き・卵焼き・芋炊き汁・黒ごまプリン
松山地方祭	10月7日	しらす寿司・刺身・揚げ物・田舎煮・レモン和え・茶碗蒸し・果物
芋炊き	10月12日	焼きおにぎり・芋炊き・秋刀魚の塩焼き・辛子和え・果物
ご当地山梨県	10月15日	ご飯・やまなしコロケ・ワサビ和え・味噌汁・酒まんじゅう
誕生会	10月23日	赤飯・刺身・フライ・炊き合わせ・スパサラ・茶碗蒸し・うぐいす豆・抹茶パバロア
誕生会	10月24日	赤飯・刺身・ひりょうず・炊き合わせ・酢の物・茶碗蒸し・うぐいす豆・抹茶パバロア
洋食ランチ	11月2日	オムライス・から揚げ・魚フライ・パスタ・豚肉のマーマレード炒め・サラダ・クリームシチュー・いちごパバロア
握り寿司	11月3日	にぎり寿司・いなりにぎり寿司・ゴマ和え・赤だし・果物
ご当地長野県	11月16日	ご飯・山賊焼き・つぶつぶ・そば汁・漬物・ブドウゼリー
誕生会	11月26日	いなりにぎり寿司・刺身・牛肉の和風焼き・炊き合わせ・辛子和え・うぐいす豆・茶碗蒸し・パバロア
誕生会	11月27日	いなりにぎり寿司・刺身・鶏肉のポテト焼き・炊き合わせ・辛子和え・うぐいす豆・茶碗蒸し・パバロア
誕生会	12月20日	赤飯・天ぷら・刺身・炊き合わせ・酢の物・うぐいす豆・茶碗蒸し・羊羹
誕生会	12月21日	赤飯・鶏肉の梅焼き・刺身・炊き合わせ・なます・うぐいす豆・茶碗蒸し・羊羹
クリスマス	12月25日	バエリア・ミートローフ・から揚げ・自身フライ・たらこパスタ・ポタージュ・イチゴパバロア
忘年会	12月29日	海の親子寿司・刺身・盛り合わせ・炊き合わせ・茶碗蒸し・パバロア
忘年会	12月30日	海の親子寿司・刺身・盛り合わせ・炊き合わせ・茶碗蒸し・パバロア
年越しそば	12月31日	年越しそばか豚肉の炒め物の2定食選択
正月	1月4日	五目散らし寿司・刺身・鯛の塩焼き・炊き合わせ・紅白なます・すまし汁・ねりきり
正月	1月5日	五目散らし寿司・刺身・鯛の塩焼き・炊き合わせ・紅白なます・すまし汁・ねりきり
ご当地富山県	1月9日	赤ままおにぎり・氷見うどん・かもうりのあんかけ・ぶり刺身・草団子
中華ランチ	1月18日	カレーチャーハン・から揚げ・小えび天・かに玉・牛肉の細切り炒め・シューマイ・芋サラダ・ミニラーメン・マンゴープリン
誕生会	1月28日	竹の子ご飯・刺身・コロケ・炊き合わせ・酢の物・金時豆・茶碗蒸し・抹茶羊羹
誕生会	1月29日	竹の子ご飯・刺身・ひき肉の蒲焼・炊き合わせ・酢の物・金時豆・茶碗蒸し・抹茶羊羹
節分	2月2日	恵方巻き・鯛フライ・炊き合わせ・菜種和え・空也蒸し・ケーキ
和食ランチ	2月11日	まぐろの漬け丼・野菜天ぷら・味噌肉じゃが・辛子和え・そば汁・抹茶パバロア
ご当地石川県	2月16日	宝達志水オムライス・人参コロケ・スパサラ・野菜スープ・りんごの赤ワイン煮
握り寿司	2月17日	にぎり寿司・いなりにぎり寿司・ゴマ和え・赤だし・果物
誕生会	2月25日	ばら寿司・刺身・つくね焼・炊き合わせ・サラダ・茶碗蒸し・羊羹
誕生会	1月26日	ばら寿司・刺身・里芋コロケ・炊き合わせ・ゴマ和え・茶碗蒸し・羊羹
ひな祭り	3月3日	山菜寿司・天ぷら・炊き合わせ・かつおのたたき・茶碗蒸し・よもぎ団子といちご
握り寿司	3月9日	にぎり寿司・いなりにぎり寿司・磯和え・赤だし・果物
洋食ランチ	3月18日	タコライス・タラコパスタ・フライ・グラタン・カボチャスープ・ヨーグルトムース
誕生会	3月22日	山菜おこわ・フライ・刺身・炊き合わせ・なめたけ和え・煮豆・茶碗蒸し・ねりきり
誕生会	3月23日	山菜おこわ・フライ・刺身・炊き合わせ・甘酢和え・煮豆・茶碗蒸し・ねりきり
ご当地岐阜県	3月26日	れんこんカツ丼・なすのごま味噌煮・とうがん汁・漬物・みたらし

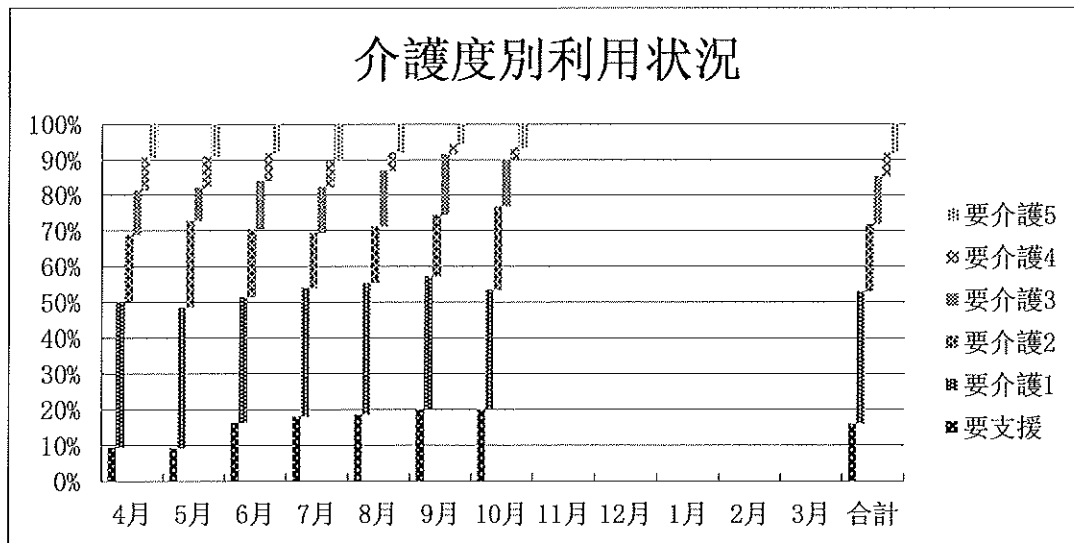
令和2年度 指定居宅介護支援事業所ウエルケア畑寺 利用実績

1.人員の配置状況

		専従	兼務
常	勤	0人	1人
非	常勤	0人	0人

2.介護度別利用状況

	4月	5月	6月	7月	8月	9月	10月	11月	12月	1月	2月	3月	合計
要 支 援	3人	3人	6人	7人	7人	7人	6人						39人
要 介 護 1	13人	13人	13人	14人	14人	13人	10人						90人
要 介 護 2	6人	8人	7人	6人	6人	6人	7人						46人
要 介 護 3	4人	3人	5人	5人	6人	6人	4人						33人
要 介 護 4	3人	3人	3人	3人	2人	1人	1人						16人
要 介 護 5	3人	3人	3人	4人	3人	2人	2人						20人
合 計	32人	33人	37人	39人	38人	35人	30人	0人	0人	0人	0人	0人	244人



【令和2年度 職員研修の実績】

	月 日	研 修 内 容	職 種
施設内・外研修	4月10日	新入職員研修	新入職員
	6月23日 6月24日 7月2日	身体拘束廃止研修会	全職員
	7月22日 7月28日 7月30日	虐待防止対策	全職員
	8月25日 8月26日 8月27日	事故防止研修会	全職員
	9月25日	外国人介護人材受入に関する研修会	管理者
	9月25日 9月28日 10月2日	感染対策研修会	全職員
	10月23日 10月26日 10月30日	看取り介護研修会	全職員
	11月27日 11月30日	褥瘡予防研修会	介護職
	2月17日	防災に関する研修会	管理者
	3月9日 3月22日 3月30日	感染症対策研修会	全職員

令和2年度 事業実績報告

地域密着型介護老人福祉施設 ウェルケア高浜

令和2年度の取り組み及び成果

○取り組み内容

- ・新人教育に力を入れ、職員のモチベーションの維持・向上に努めました。
- ① 新人職員にはファイルを作成し、理念、接遇、介護の基本、認知症についての説明を実施しました。毎日、面談をして一日の振り返りを行う事で、不安解消と次回の業務で少しずつ活かせる事が出来ました。
- ② 職員と定期的に計画性を持った面談を行いました。職員一人ひとりの個性を活かせるように、実際現場に入って見えた良い所・気になる点等を明確に伝え、モチベーションの維持・向上に努めました。

- ・ユニットケアの理念に基づき、一人ひとりのペースに合わせた暮らしを支援しました。
- ① アセスメントを確認し、本人様とのコミュニケーションやご家族との連絡を行い、本人様の好きなことを見つける事から始めました。
まず、職員がご入居者の立場になり原因を探りました。原因を究明し方法を計画実行する事で改善もできています。
- ② コロナウイルス等感染症対策の為、ご入居者が外出等や年間行事が出来ない事から室内で過ごすストレスを感じていると思い、コロナ禍でも何かできないかと考えました。毎年夏に実施している三津の花火大会鑑賞が中止になった為、プロジェクションマッピングで施設に花火を放映し、ご入居者とご家族一緒に室外で花火を見て頂く事を計画実行しました。その模様は愛媛新聞にも掲載され、ご入居者と職員が共に楽しむことが出来ました。今後も引き続き「今できること」を見つけていきます。

- ・ヒヤリハットの分析から防げる事故を無くす事ができました。
防げる事故を無くす為に、ヒヤリハット報告を各ユニットのリーダーがまとめ分析するミーティングを定期開催しました。
他ユニット職員と共有し分析する事で、事故を防ぐことができています。

令和2年度事業実績報告

地域密着型介護老人福祉施設 ウェルケア高浜

1. 人員配置状況

(令和3年3月31日現在)

職 種	常 勤	非 常 勤
1. 施設長	1名	
2. 介護職員	14名	2名
3. 生活相談員	1名	
4. 看護職員	2名	
5. 介護支援専門員		1名
6. 機能訓練指導員		1名
7. 医師		嘱託医 1名
8. 栄養士	1名	

2. 実績一覧

令和元年度	4	5	6	7	8	9	10	11	12	1	2	3	合計
延べ人数(人)	869	897	859	862	873	855	831	843	896	899	841	899	10424
居室稼働率 (%)	99	99	98.7	95.8	97.1	98.2	92.4	96.8	99.7	100	100	100	98
入院 (日)	0	0	10	30	13	14	66	18	3	0	0	0	154
入所 (件)	0	1	0	1	1	1	0	1	0	0	0	0	5
退所 (件)	0	1	0	1	1	0	1	1	0	0	0	0	5
入所までの空床期間(日)	0	1	0	5	6	6	4	8	0	0	0	0	30
令和2年度	4	5	6	7	8	9	10	11	12	1	2	3	合計
延べ人数(人)	870	899	818	899	893	870	887	870	899	896	812	878	10491
居室稼働率 (%)	100	100	94	100	99.3	100	98.7	100	100	99.6	100	97	99.1
入院 (日)	0	0	33	0	0	0	0	0	0	0	0	22	55
入所 (件)	0	0	2	0	1	0	0	1	0	0	1	0	5
退所 (件)	0	0	2	0	1	0	1	0	0	1	0	0	5
入所までの空床期間(日)	0	0	19	0	6	0	11	0	0	3	0	0	39

3. 入所者年齢階層別状況

(令和3年3月31日現在)

年齢	40~59	60~64	65~69	70~74	75~79	80~84	85~89	90~94	95~99	100~	合計
男	0	0	0	1	0	0	2	3	0	0	6
女	0	0	0	0	2	4	4	7	5	1	23
合計	0	0	0	1	2	4	6	10	5	1	29

最高年齢：101歳2ヵ月・最低年齢：72歳8ヵ月・平均年齢：89歳7ヵ月（前年度平均年齢：88歳10ヵ月）

4. 入所者平均要介護度

性別	4月	5月	6月	7月	8月	9月	10月	11月	12月	1月	2月	3月	平均
男	3.7	3.7	3.7	3.7	3.7	3.7	3.7	3.7	3.7	3.7	3.7	3.7	3.7
女	4.1	4.2	4.2	4.1	4.2	4.2	4.2	4.3	4.4	4.4	4.6	4.6	4.3
平均	4.0	4.1	4.1	4.0	4.0	4.0	4.1	4.1	4.2	4.2	4.3	4.3	4.1

※令和元年度平均要介護度「3.7」

5. 入所者要介護度別人数

(令和3年3月31日現在)

	要介護1	要介護2	要介護3	要介護4	要介護5	合計
男	0	0	3	2	1	6
女	0	0	7	6	10	23
合計	0	0	10	8	11	29

6. 入所待機者の要介護度別人数

(令和3年3月31日現在)

	要介護1	要介護2	要介護3	要介護4	要介護5	合計
人数	0	7	10	18	8	43

7. 避難訓練

- ・11月12日 夜間を想定して自主避難訓練を実施

8. 看護報告

①職員健康診断

- ・35歳以上健診：6月・7月実施 42名
- ・35歳以下パート職員等健診：9月10日 実施 18名
- ・夜勤対応者健康診断：2月25日 実施 計26名

②入所者健康管理等

- ・9月10日 29名実施
- ・バイタル測定：入浴前及び往診日（月2回）実施
- ・体重測定：毎月全員測定実施

③感染症対策

- ・インフルエンザ予防接種 10月28日 11月10日 11月17日 実施
- ・感染症勉強会 2回
内、1回はノロウイルスに関する理解と対応
- ・緊急時対応の勉強会 2回実施

9.行事实績報告

月日	行事	月日	行事
令和2年4月2日	かきたま汁作り	12月24日	クリスマスパーティー
2日	お花見 お花見弁当	18日	誕生日会
21日	お楽しみ御膳	令和3年1月3日	書初め
23日	フラワーアレンジメント	18日	誕生日会
26日	お誕生会	2月2日	豆まき
5月3日	簡単ドーナツ作り	7日	風船バレー レクリエーション
3日	誕生日会	8日	誕生日会
5日	こどもの日ゲーム会	3月1日	ひな人形飾り
25日	新緑御膳	20日	手作りおやつレクリエーション
6月2日	お誕生会	20日	誕生日会
8日	屋上に散歩		
13日	ピザトースト作り		
27日	お誕生会		
7月3日	風船バレー		
17日	誕生会		
24	誕生会		
8月12日	書道教室		
25日	誕生会		
9月25日	カラオケ大会		
27日	ボンデリング作り		
10月8日	たこ焼きパーティ		
11日	屋上に散歩		
19日	誕生会		
22日	ハロウィンパーティー		
24日	プロジェクションマッピング		
30日	誕生会		
11月12日	防災訓練		
27日	クリスマスツリー飾りつけ		
12月2日	誕生日会		
11日	米寿祝い		

10. 特養研修、参加記録簿

月	日	研修名	人数
4月	27・28	接遇・マナー勉強会	26
5月	22・26・28	感染症勉強会	27
6月	22・23	緊急時対応について	27
7月	27・28	褥瘡の勉強会	26
8月	24・25	身体拘束・虐待	24
9月	21・23	事故防止の勉強会	24
10月	20・21・22	認知症ケアの勉強会	26
11月	24・25 (14時~15時)	ノロウイルスの理解と対応	28
11月	24・25 (15時~16時)	リスクマネジメント	28
12月	24・25 (14時~15時)	緊急時のシュミレーション	28
12月	24・25 (15時~16時)	チームにおける実践リーダーの役割	28
2月	24・25	身体拘束・虐待の勉強会	27
3月	25・26・29	事故防止の研修会	24

11. 行事食実施報告

実施日	行事名	内容	
4月	2日	お花見弁当	全館対応
	21日	お楽しみ御膳	特養・小規模
	22日	松花堂弁当	全館対応
5月	5日	お楽しみランチ	全館対応
	25日	新緑御膳	全館対応
6月	9日	梅雨の気まぐれ弁当	全館対応
	25日	初夏御膳	全館対応
7月	7日	七夕御膳	全館対応
	24日	文月弁当	全館対応
8月	5日	助六弁当	全館対応
	25日	葉月御膳	全館対応
9月	10日	お楽しみランチ	全館対応
	21日	敬老の日 お祝い膳	全館対応
10月	13日	木の葉弁当	特養・小規模
	27日	秋の旬彩御膳	特養・小規模・デイ
11月	6日	紅葉弁当	全館対応
	25日	霜月弁当	全館対応
12月	11日	三冬月御膳	全館対応
	24日	クリスマス御膳	全館対応
1月	18日	睦月御膳	全館対応
	26日	握りずしランチ	全館対応
2月	3日	節分ランチ	全館対応
	17日	如月御膳	全館対応
3月	3日	雛祭りランチ	全館対応
	26日	弥生御膳	全館対応

令和2年度事業実績報告

短期入所生活介護事業所 ウェルケア高浜

1. 人員配置状況

(令和3年3月31日現在)

職 種	常 勤	非 常 勤
1. 施設長	1名	
2. 介護職員	5名	
3. 生活相談員	1名	
4. 看護職員		1名
6. 機能訓練指導員		1名(特養兼務)

2. 実績一覧

令和元年度	4月	5月	6月	7月	8月	9月	10月	11月	12月	1月	2月	3月	合計
延べ人数 (人)	253	256	247	261	269	265	266	235	246	229	247	252	3026
居室稼働率 (%)	93.7	91.8	91.5	93.5	96.4	98	95.3	87	88	83	94.6	90.3	91.9
平均利用者数	8.4	8.2	8.2	8.4	8.7	8.8	8.6	7.8	7.9	7.4	8.5	8.1	8.3
令和2年度	4月	5月	6月	7月	8月	9月	10月	11月	12月	1月	2月	3月	合計
延べ人数 (人)	260	266	253	259	246	260	262	246	277	275	241	263	3108
居室稼働率 (%)	96.3	95.3	93.7	92.8	88.2	96.3	93.9	91.1	99.3	98.6	95.6	94.3	94.6
平均利用者数	8.6	8.6	8.4	8.4	7.9	8.6	8.4	8.2	8.9	8.8	8.6	8.4	8.4

令和2年度の取り組み及び成果

- ご利用者、ご家族の希望に寄り添い、臨機応変な対応を行っていくことで新規の獲得にもつながっています。
- 緊急受入及び夕食後送迎や朝食前受入等、要望に即対応する事を実践する事ができています。
- 新型コロナウイルス感染症の影響があり、直前での利用キャンセルなどありましたが、ご家族様、各ケアマネ様に空室の案内を行い高い稼働率を維持する事ができました。

3. 要介護度別利用者数

	4月	5月	6月	7月	8月	9月	10月	11月	12月	1月	2月	3月	合計
要支援1	0	0	0	0	0	0	0	0	0	0	0	0	0
要支援2	1	1	1	3	0	1	1	1	1	0	1	0	12
要介護1	6	5	5	5	4	3	3	5	3	4	2	2	47
要介護2	6	5	3	6	7	8	7	8	10	7	9	8	84
要介護3	5	8	5	4	9	5	3	5	4	3	3	4	60
要介護4	3	5	5	6	5	6	4	4	3	4	4	5	54
要介護5	5	5	5	5	5	6	5	5	5	5	6	5	62
合計	26	29	24	29	30	29	25	28	26	23	25	25	319

4. 要介護度別利用者延べ日数

	4月	5月	6月	7月	8月	9月	10月	11月	12月	1月	2月	3月	合計
要支援1	0	0	0	0	0	0	0	0	0	0	0	0	0
要支援2	30	30	2	0	2	1	2	2	2	0	2	3	76
要介護1	19	23	22	34	16	18	26	18	25	23	24	26	274
要介護2	45	46	52	48	54	49	48	64	43	43	41	35	568
要介護3	55	51	39	43	32	41	41	56	75	76	58	73	640
要介護4	53	51	81	78	83	77	68	27	39	52	51	62	720
要介護5	58	65	61	56	59	74	77	79	92	81	65	64	831
合計	260	266	253	259	246	260	262	246	277	275	241	263	3108

5. 平均要介護度

性別	4月	5月	6月	7月	8月	9月	10月	11月	12月	1月	2月	3月	平均
男	4.0	3.7	3.9	4.0	3.9	3.9	4.0	4.2	4.2	3.9	3.7	3.5	3.9
女	2.9	3.0	3.0	2.7	3.1	2.8	2.7	2.8	2.6	2.9	2.7	2.7	2.8
平均	3.2	3.2	3.3	3.1	3.4	3.2	3.1	3.2	3.1	3.2	3.0	2.9	3.2

令和元年度平均要介護度：3.3

令和2年度事業実績報告

通所介護事業所 ウェルケア高浜
認知症対応型通所介護事業所 ウェルケア高浜

令和2年度の取り組み及び成果

【通所介護事業所】

- (1) 「目配り、気配り、心配り」を常に意識し、利用者の方の声、表情、ご家族の声、CM 様の声を大切に様々な取り組みに挑戦しました。コロナ禍にできる事をみいだして、利用者の方の「笑顔」「喜び」に繋げる事ができました。
- (2) 職員が目的無き集団にならぬ様、ケアの質の向上し、協力して行動するチームになる為に、目的、目標を職員全員で共有し計画、実行、評価、改善を行えるチームケアができました。
- (3) 利用者の方の、「変化、気づき」に関して、居宅介護支援事業所に、報告、連絡、相談を行い、信頼関係の構築に努めました。
- (4) 毎月誕生会での希望を叶えるサプライズ演出も実施。感動あるデイサービスを実践する事で好評を得ております。

【認知症対応型通所介護】

- (1) 独自のアセスメントを行いご利用者が「やってきたこと」「できること」を中心に取り組みを実施しています。(回想法、脳トレ学習、華道、茶道、パソコン作業、縫製、大工作業等)
- (2) 事業所の課題に沿った研修を考え実施することで、職員のケアの質の向上につながりました。
- (3) コロナウイルス対策の影響もあり、老施協の発表や依頼があった講義等が延期、中止になりましたが(聖カタリナ、理学療法士学生への講義、愛媛大学谷向教授からの講演依頼、松山赤十字病院開催でのパネリスト等)認知症ケア専門士会からの依頼で研修用DVD撮影に参加や、三津浜包括依頼の認知症サポーター養成講座での講演、認知症介護指導者として基礎研修での講師を受けさせていただく事で、施設や事業所のアピールもできました。
- (4) 地域貢献として、サロン活動や高浜地区町づくり協議会主催シーフェスがコロナウイルス対策のため中止になりましたが「今でもできる事」を考え実施した結果(すごもりプロジェクトぞうきん5000枚の輪、地域応援歌プロジェクト、敬老会プロジェクト、プロジェクトンマッピングプロジェクト、サロン松ノ木クリスマスプロジェクト等)地域との繋がりがより強いものになりました。

3. 性別・年齢別利用状況

(令和3年3月31日現在)

	60~64	65~69	70~74	75~79	80~84	85~89	90~94	95~99	合計	平均年齢
男性	0	0	1	1	3	1	3	3	12	87.5歳
女性	0	1	1	6	10	10	14	4	46	84.3歳
合計	0	1	2	7	13	15	18	8	68	85.9歳

4. 終了者の理由 (5件)

終了となった理由	件数
施設入所	2件
死亡	3件
その他	0件

5. 居宅介護支援事業所と利用件数

※ () は前年度数

居宅事業所名	利用件数	居宅事業所名	利用件数
ウェルケア高浜	13件(13)	あゆみ	1件(1)
済生会 にぎたつ苑	9件(11)	てんこう	3件(4)
味酒野ていれぎ荘	3件(3)	シルバー居宅	1件(1)
ピハーク(☆)	1件	りんく	3件(2)
包括支援センター 城北	2件(1)	あずみ	4件(4)
モンブラン	1件(1)	聖マルチンの家(☆)	1件
安寿荘	1件(2)	松山特別養護老人ホーム	2件(4)
空(☆)	1件	福角の里	1件(2)
花ぐみ	1件(1)	こもだ	4件(4)
りぼん	1件(1)	包括支援センター 三津浜	7件(5)
つむぎ	1件(1)	アップル	1件(1)

(☆) は新規の居宅

令和2年度事業実績報告

認知症対応型通所介護事業所 ウェルケア高浜

1. 人員配置状況

(令和3年3月31日現在)

	生活相談員	看護職員	介護職員	機能訓練指導員
常勤	1	0	2	0
非常勤	0	(1)	1(1)	(1)

※兼務は()で記載

営業日	日	月	火	水	木	金	土	祝
	×	○	○	○	○	○	×	○
サービス提供時間			9:00 ~ 16:15					

2. 月間利用状況

○令和元年度実績

	4月	5月	6月	7月	8月	9月	10月	11月	12月	1月	2月	3月	合計
給付管理数	11	10	11	10	11	11	12	8	9	7	11	10	121
新規者数	1	0	0	1	0	0	1	0	0	0	3	0	6
入院者数	0	0	0	0	0	0	0	0	0	0	0	1	1
終了者数	0	0	0	0	0	0	2	4	1	0	0	0	7
延べ利用者数	131	117	120	119	135	120	122	81	101	80	116	108	1350
営業日数	22日	23日	20日	23日	22日	21日	23日	21日	22日	20日	20日	22日	年間平均
1日の利用平均	6.0	5.1	6.0	5.2	6.1	5.7	5.3	3.9	4.6	4.0	5.8	4.9	5.2
介護度平均	2	2	2	2	2	3	2	2	2	2	2	2	2

○令和2年度実績

	4月	5月	6月	7月	8月	9月	10月	11月	12月	1月	2月	3月	合計
給付管理数	10	9	9	9	11	11	13	11	11	10	12	10	126
新規者数	0	1	0	1	1	0	1	0	0	0	1	0	5
入院者数	0	0	1	0	0	0	0	0	0	0	0	0	1
終了者数	0	1	1	0	0	0	0	1	1	0	0	0	4
延べ利用者数	110	93	103	96	105	108	139	109	131	102	128	124	1348
営業日数	22日	21日	22日	23日	21日	22日	22日	21日	23日	21日	20日	22日	年間平均
1日の利用平均	5.0	4.4	4.6	4.1	5.0	4.9	6.3	5.1	5.6	5.1	6.4	5.4	5.1
介護度平均	2	2	2	2	2	3	2	2	2	2	2	2	2

3. 性別・年齢別利用状況

(令和3年3月31日 現在)

	45~69	70~79	80~84	85~89	90~94	95~99	合計	平均年齢
女性	0	0	1	3	3	0	7	88歳
男性	1	1	1	2	1	0	6	79歳
合計	1	1	2	5	4	0	13	84歳

4. 終了者の理由

終了となった理由	件数	終了となった理由	件数
他のサービスへ移行	3件	死亡	1件

5. 居宅介護支援事業所と利用件数

※()は前年度数

居宅事業所名	利用件数	居宅事業所名	利用件数
ウェルケア高浜	3件(3)	あずみ	1件(1)
エーゼル	1件(1)	ビハーラ(☆)	1件(0)
リンク	1件(1)	第二権現荘(☆)	1件(0)
味酒野ていれぎ荘	2件(3)	こもだ(☆)	1件(0)
にぎたつ苑	2件(2)		
居宅件数	8件(6)	利用件数	13(11)

◎居宅事業所は〇先の利用が途絶え、新たに3先(☆)が利用していただいています。

令和2年度事業実績報告

小規模多機能型居宅介護事業所 ウェルケア高浜

令和2年度の取り組み及び成果

- ① コロナ対策をしっかりと行いながら、地域の公民館で行われたイベントに参加しました。
当施設に地域の方々を招待して松ノ木サロンクリスマス会を開催する等、地域に根ざす施設として、ご近所の皆さんと顔なじみの関係を作っていけるよう取り組む事ができました。
- ② アセスメントをしっかりと行い、身体機能や生活機能の維持・向上を目指し、ご利用者の心身状況に合わせて、プログラムを実施することができました。そして、ご利用者の生活状況や身体状況やご家族の疲労の具合等に細かく気を配り、支援内容を調整する事ができました。
- ③ 地域包括支援センターから相談のあった困難ケースの受け入れを行い、生活歴や生活環境、体調面等、様々な面からアプローチを行い、本人の気持ちに沿った対応を考えました。経過や結果を地域包括支援センターに報告することにより、信頼をいただいております。
- ④ 新規で訪問サービス中心の方を6件提供することが出来ました。小規模多機能ならではの柔軟性のあるサービス（時間に制約のある訪問介護では対応が難しいサービス内容）でご利用者に大変高い満足をいただくことができました。
- ⑤ 季節の行事や日々のレクリエーションを行い、ご利用者の健康維持やストレス解消に繋げることができました。
- ⑥ ご利用者と一緒にふるさとロード(小規模多機能廊下に掲示しています)を作成し、それを見ながら昔を懐かしんでいただくことで、ご利用者の笑顔を増やすことができました。

令和2年度事業実績報告

小規模多機能型居宅介護事業所 ウェルケア高浜

1. 人員の配置状況

(令和3年3月31日現在)

職種	常勤	非常勤	常勤換算	配置基準
1. 管理者	1名	0名	1.0名	1名
2. 計画作成担当者	1名	0名	1.0名	1名
3. 看護職	1名	0名	1.0名	1名
4. 介護職	7名	5名	9.6名	

2. 要介護度別給付管理数

	要介護1	要介護2	要介護3	要介護4	要介護5	合計	平均介護度
令和2年3月	4	3	8	2	0	17	2.4
令和2年3月	5	5	7	4	0	21	2.5

3. 性別・年齢別利用者状況

(令和元年3月31日現在)

	~59	60~ 64	65~ 69	70~ 74	75~ 79	80~ 84	85~ 89	90~ 94	95~ 99	100~	合計	平均年齢
女	0	0	1	3	3	3	4	2	1	0	17	83
男	0	0	0	0	1	1	1	1	0	0	4	85
合計	0	0	1	3	4	4	5	3	1	0	21	84

最高年齢 95歳7ヶ月

昨年度平均年齢 女性 81.7歳

最低年齢 66歳4ヶ月

男性 84.0歳

合計 82.1歳

4. 新規契約者紹介元の内訳

年間合計13件 (前年合計13件)

ウェルケア高浜2件(4件)	おおぞら病院2件(1件)	にぎたつ苑1件(0件)	砥部病院1件(0件)
松山リハビリテーション病院1件(0件)	居宅てんこう1件(0件)	居宅安信1件(0件)	居宅幸富久荘1件(0件)
包括支援センター2件(1件)	ご家族1件(2件)	居宅アトム0件(1件)	居宅こもだ0件(2件)
福角の里0件(1件)	松山特養0件(1件)		

※()内 前年件数

5. 終了者の理由

年間合計9件 (前年合計14件)

入院	0件(3件)	入所・長期ショート移行	4件(6件)
他施設利用	2件(5件)	通所移行	1件(0件)
自宅・県外へ移住	2件(0件)		

※()内 前年件数

6. 前年度との実績比較

令和元年度

	4月	5月	6月	7月	8月	9月	10月	11月	12月	1月	2月	3月	年度平均
給付管理	16	17	16	16	18	18	19	16	18	15	18	20	17.3
平均介護度	2.9	2.8	2.5	2.5	2.7	2.7	2.6	2.5	2.6	2.8	2.5	2.4	2.6
1日平均 (通い)	10.8	9.8	9.0	10.3	11.6	12.6	11.3	11.4	11.0	11.1	12.8	14.1	11.3
1日平均 (泊り)	5.1	4.2	3.3	3.6	4.3	4.3	4.6	5.2	4.8	5.5	4.7	5.6	4.6

令和2年度

	4月	5月	6月	7月	8月	9月	10月	11月	12月	1月	2月	3月	年度平均
給付管理	16	17	20	18	19	24	21	22	24	21	23	23	20.7
平均介護度	2.3	2.3	2.4	2.4	2.4	2.4	2.5	2.4	2.2	2.3	2.3	2.4	2.4
1日平均 (通い)	13.2	13.1	13.4	13.4	15.1	15.1	15.1	15.8	15.4	14.5	15.5	15.2	14.6
1日平均 (泊り)	5.9	5.8	5.3	5.1	6.4	6.2	5.9	5.5	4.8	4.9	4.3	4.2	5.4

令和 2 年度 事業実績報告

居宅介護支援事業所 ウェルケア高浜

令和2年度の取り組み及び成果

○運営方針

- (1) ご利用者が可能な限り、住み慣れた自宅において個々の能力に応じ、自立した日常生活を営む事が出来るよう、自立支援と重度化予防の視点を持ったケアマネジメントを実施しました。
 - ・住み慣れた在宅での生活が、可能な限り続けていけるように適切なアセスメントを実施、各サービス事業所との連携を通じて支援できました。

- (2) ご利用者の心身の状態やその置かれている環境等に応じ、また、ご利用者の選択に基づいて適切なサービスが総合的且つ効率的に提供されるよう配慮しました。
 - ・ご利用者の状態や要望に合った事業所を複数提示し、色々な選択肢を持てるように配慮しました。

- (3) ご利用者の意思および人格を尊重し、常にご利用者の立場に立ち、公平・中立を厳守し、居宅介護支援を実践しました。
 - ・ご利用者の為の介護保険である事を念頭に置く支援ができました。

- (4) 地域の事業所として信頼関係を構築する事ができました。
 - ・地域包括支援センターと共に地域のサロン活動や、地域の困難事例のご利用者との関わりを通じて関係づくりに努めました。その結果、地域包括支援センターからのご紹介を前年度より多くいただく事ができました。

令和2年度事業実績報告

居宅介護支援事業所 ウェルケア高浜

1. 人員の配置状況 (令和3年3月31日現在)

	常勤	非常勤	合計
管理者	1名(兼務)	0名	1名
介護支援専門員	2名(兼務)	0名	2名

2. 要介護度別給付管理状況 (令和3年3月31日現在)

	要介護1	要介護2	要介護3	要介護4	要介護5	合計
令和2年3月	13	10	3	4	1	21
令和3年3月	19	12	4	5	2	42

3. 性別・年齢別利用者状況 (令和3年3月31日現在)

	~59	60~64	65~69	70~74	75~79	80~84	85~89	90~94	95~99	100~	合計	平均年齢
男	0	0	1	2	4	5	4	2	0	0	18	82
女	0	0	3	4	5	4	2	4	2	0	24	84
合計	0	0	2	5	5	7	5	5	1	0	42	83

4. 新規依頼者紹介元の内訳(介護) 年間合計 22件(前年 14件)

地域包括支援センター三津浜	11件(6件)	本人・家族	4件(3件)
要支援 → 要介護	3件(3件)	病院	1件(1件)
他事業所からの紹介や移行	3件(2件)		

※()内 前年件数

5. 新規依頼者紹介元の内訳(支援) 年間合計 5件(前年 8件)

地域包括支援センター三津浜	4件(6件)	病院	0件(1件)
本人・家族	1件(1件)		

※()内 前年件数

6. 終了者の理由 年間合計 9件 ~介護・支援合計~ (前年 11件)

長期入院	1件(3件)	死亡	3件(2件)
入所	4件(3件)	本人希望	0件(1件)
他事業所へ移行	1件(2件)	他県引っ越し	0件(0件)

※()内 前年件数

7. 前年度との実績比較

令和2年度

		4月	5月	6月	7月	8月	9月	10月	11月	12月	1月	2月	3月	合計
給付管理	介護	31	33	34	38	37	38	43	41	42	42	41	42	462
	支援	23	25	26	25	26	26	27	28	28	28	28	26	316
新規者数	介護	2	2	1	7	0	1	5	0	2	0	0	2	22
	支援	0	1	1	0	0	1	2	0	0	0	0	0	5
終了者数	介護	0	0	0	1	0	0	0	0	1	0	1	0	3
	支援	0	0	0	0	0	0	1	0	1	0	0	1	3
法人デイサービスへの 新規		0	1	0	2	0	1	0	0	0	0	0	1	5
法人ショートステイへの 新規		0	2	0	0	0	0	0	0	1	0	0	0	3
保留者 (入院・サービス利用なし等)		4	3	5	5	5	6	5	4	4	3	4	5	53
訪問件数		79	86	93	82	76	87	101	94	60	59	67	73	957
電話相談件数		44	41	43	43	45	41	47	45	37	34	37	41	498
担当者会議数		4	5	8	6	6	7	11	6	4	2	4	4	67
申請件数		2	5	4	6	4	4	3	2	4	4	6	4	48

令和元年度

		4月	5月	6月	7月	8月	9月	10月	11月	12月	1月	2月	3月	合計
給付管理	介護	21	23	22	24	26	29	28	28	25	25	25	25	301
	支援	13	13	15	12	13	11	13	13	13	13	14	13	156
新規者数	介護	2	2	0	3	3	1	0	1	0	1	0	1	14
	支援	0	1	1	0	0	1	2	0	0	0	1	2	8
終了者数	介護	0	1	1	1	0	0	1	2	2	0	0	2	10
	支援	0	1	2	1	2	0	1	0	0	0	0	0	7
法人デイサービスへの 新規		1	0	0	1	0	1	0	0	0	0	0	0	3
法人ショートステイへの 新規		0	0	0	0	2	0	0	0	0	0	0	0	2
保留者 (入院・サービス利用なし等)		10	11	11	12	12	9	9	8	8	7	7	5	109
訪問件数		55	58	56	58	61	56	60	51	58	45	45	50	653
電話相談件数		41	57	48	40	49	47	46	37	28	33	33	35	494
担当者会議数		2	6	4	9	6	5	10	4	2	4	2	5	59
申請件数		6	4	9	4	12	9	1	2	5	5	3	5	65

令和2年度 研修会参加記録簿

日程	研修会名	実施主体	会場名	参加者
	令和2年度 第1回総会（書面開催）	愛媛県老人福祉施設協議会		
	令和元年度愛媛県老人福祉施設協議会 第2回理事会（書面開催）	愛媛県老人福祉施設協議会		
6月25日	令和2年度 愛媛県認知症介護実践者研修 等 養成研修事業 講師打ち合わせ	愛媛県地域密着型サービス協 会	テクノプラザ愛媛 一般会議 室	1人
	令和2年度 第2回総会（書面開催）	愛媛県老人福祉施設協議会		
7月28日	愛媛県介護事業者向けICT導入補助金 経済省 IT導入補助金 活用セミナー	公益社団法人 介護労働安定センター 愛媛支部		1人
9月25日	令和2年度 看護職員人材派遣研修 「専門家に聞く 新型コロナウイルス感染症と感染予 防対策」	公益社団法人 愛媛県看護協 会		1人
12月4日	令和2年度 家族介護教室 「たかはま介護連による地域貢献の実施報告 ～地域の一員として出来る事～」	松山市地域包括支援センター三津浜	三津浜支所 2階 松山市地域 交流センター	1人
	介護の仕事魅力発信事業映像制作業務に係る企画 コンペの開催	愛媛県社会福祉協議会	愛媛県総合社会福祉会館4階 「第2会議室」	1人
1月26日	令和2年度 カントリーミーティング	公益社団法人 全国老人福祉施設協議 会	webによるオンライン研修	
3月9日	令和2年度 第5回理事会（書面開催）	愛媛県老人福祉施設協議会		
3月19日	令和2年度 第3回総会（書面開催）	愛媛県老人福祉施設協議会		
	令和2年度愛媛県老人福祉施設協議会 第3回21世紀委員会（書面開催）	愛媛県老人福祉施設協議会		

令和2年度事業実績報告

地域密着型介護老人福祉施設 ウェルケア道後

令和2年度の取り組み及び成果

(1) 職員とご家族のコロナ禍での信頼関係の構築、不安の解消

コロナウイルス感染予防のため長期間面会制限のある中、オンラインによる面会や状況に応じた窓越し面会、日常のご様子や笑顔の写真を手紙にしてお送りすることで、ご家族の不安が解消できるよう取り組み信頼関係を深めることができました。

(2) 季節感や楽しみのある雰囲気作り

- ①ユニット内での季節に合わせたおやつ調理レクリエーションを行いました。『作る』楽しみと『食べる』楽しみの両方を感じていただけました。
- ②季節ごとに飾られた廊下や敷地内の散歩で外気浴を行うことで、コロナ禍の閉鎖感の軽減や変化する季節を感じていただくことに努めました。

(3) 自立支援ケアの取り組み

- ①トイレでの排泄を目標に取り組むことで、歩行が困難になりつつある方にもトイレでの排泄を継続することが出来ました。
- ②生き生きとした生活の実現に向けて、残存機能を生かした立位訓練や歩行練習等を生活の中に取り入れ、身体の機能維持や緩やかな低下に繋げることが出来ました。

(4) ヒヤリハット、情報収集による事故防止

- ①ヒヤリハットの分析をし、ユニット内で情報の共有を行い、事故防止に向けたケアの実施に努めました。
- ②環境整備だけでなく、歩行訓練をレクリエーションの一環として取り入れ、下肢筋力の低下を予防することでとともに、事故が発生した場合でも大きな怪我につながらないように事故軽減策を講じることが出来ました。

(5) 看取りへの取組

令和2年度はお一人の看取り介護を行いました。急な体調変化であったため、1週間という短い期間ではありましたが、『住み慣れた施設で最期を迎えたい』という利用者家族の想いを実現できるようご家族、相談員、医療・介護スタッフで十分に話し合いをしながら看取りを行い、望む形での最期を迎えていただくことができました。今回の看取り介護も、職員にとって貴重な介護経験となりました。

令和2年度事業実績報告

地域密着型小規模特養 ウェルケア道後

(令和3年3月31日現在)

1. 人員配置状況

職 種	常 勤	非 常 勤
1. 施設長	1名	
2. 介護職員	19名(内9名短期入所兼務)	5名(内1名短期入所兼務)
3. 生活相談員	1名(短期入所兼務)	
4. 看護職員	3名	
5. 介護支援専門員	1名(生活相談員兼務)	
6. 機能訓練指導員		1名
7. 医師		嘱託医2名
8. 栄養士	1名	

2. 実績一覧

令和元年度	4	5	6	7	8	9	10	11	12	1	2	3	合計
延べ人数(人)	821	830	846	856	861	810	888	823	825	825	743	802	
居室稼働率 (%)	94.3	95.4	97.2	95.2	95.8	93.0	98.7	94.5	91.7	92.0	92.0	89.2	
入院 (日)	49	40	24	43	38	52	11	47	74	69	69	97	
入所 (件)	0	0	1	1	0	2	0	0	1	0	1	1	
退所 (件)	0	0	1	1	0	2	0	0	1	0	2	2	
入所までの空床期間(日)	0	0	5	2	0	8	0	0	0	0	5	5	

3. 入所者年齢階層別状況

(令和2年3月31日現在)

年齢	40~59	60~64	65~69	70~74	75~79	80~84	85~89	90~94	95~99	100~	合計
男					2	1	2	2			7
女					5	3	4	5	2	2	21
合計					7	4	6	7	2	2	28

最高年齢：101歳1カ月・最低年齢：74歳2カ月・平均年齢：87歳

4. 入所者平均要介護度

性別	4月	5月	6月	7月	8月	9月	10月	11月	12月	1月	2月	3月	平均
男	4.3	4.1	4.0	4.0	4.0	4.0	4.0	4.0	3.9	3.9	3.9	3.9	4.0
女	3.8	3.9	4.0	4.0	4.0	3.9	3.9	4.0	4.0	3.9	3.9	3.9	3.9
平均	3.9	3.9	4.0	4.0	4.0	3.9	3.9	4.0	3.9	3.9	3.9	3.9	3.9

5. 入所者要介護度別人数

(令和3年3月31日現在)

	要介護1	要介護2	要介護3	要介護4	要介護5	合計
男			2	3	1	6
女			8	8	6	22
合計			10	11	7	28

6. 入所待機者の要介護度別人数

(令和3年3月31日現在)

	要介護1	要介護2	要介護3	要介護4	要介護5	合計
人数			18	7	1	26

7. 看護報告

①職員健康診断

- ・35歳以上健診：6月・7月・8月 20名
- ・35歳以下パート職員等健診：12名
- ・夜勤対応者健康診断：2/24 28名

②入所者健康管理等

- ・入所時健康診断 全員実施
- ・入所時歯科無料診断 全員実施
- ・バイタル測定：入浴前及び往診日（月2回）実施
- ・体重測定：毎月全員測定実施（褥瘡高リスク者：月2回）

③感染症対策

- ・インフルエンザ予防接種 利用者：10/23（14名）11/5（14名）実施
入院中に病院で接種 1名
職員：ベテル病院ワクチン接種者 58名 他病院ワクチン接種者 4名
未接種 5名
- ・感染症（コロナ）勉強会 1回（3/13、27）
- ・ノロウイルス対策について勉強会 1回（11/21、25）
- ・緊急時対応の勉強会 1回実施（6/29）
- ・褥瘡の勉強会 2回実施（9/21、24・1/19、21）

④往診対応

- ・第1、2木曜日（ベテル病院）週15～16名
- 第3、4金曜日
- ・毎週月、火曜日（カナザキ歯科）歯科治療者 週4～13名

8.行事实績報告

月日	行事	月日	行事
4月 2,3,4日	お花見	2月 19日	2月誕生会
17日	4月誕生会	3月 3日	ひな祭りパーティー
5月 20日	5月誕生会	8,9日	おやつレク(牡丹餅)
6月 3日	おやつレク(紫陽花の和菓子)	18日	避難訓練
11日	おやつレク(どら焼き)	29日	3月誕生会
17日	6月誕生会		
18日	おやつレク(デザートバイキング)		
7月 6,7日	おやつレク(手作りプリン)		
8日	おやつレク(みたらし団子)		
20日	7月誕生会		
30日	避難訓練		
8月 5日	夏祭り		
20日	8月誕生会		
9月 8日	おやつレク(かき氷)		
14日	敬老会		
18日	9月誕生会		
10月 5日	ミニ運動会		
7日	地方祭		
20日	10月誕生会		
28,29日	料理レク(お好み焼き)		
30日	おやつレク(お月見団子)		
11月 1日	手作り作品展		
11,14日	紅葉狩り		
20日	11月誕生会		
12月 1,2日	おやつレク(東京ケーキ)		
10日	年賀状作成		
16日	12月誕生会		
24日	クリスマス会		
1月 1,2日	ウェルケア神社初詣		
6日	おやつレク(紅白ぜんざい)		
13日	おやつレク(デザートバイキング)		
20日	1月誕生会		
2月 2日	節分豆まき		
4,9日	おやつレク(チョコフォンデュ)		
18日	密田澄様 102歳誕生会		

9. 特養研修、参加記録簿

月	日	研修名	人数
4月	入職時	新人研修	18
5月	1	排泄研修	15
	18,19,21,22	リフレーミング研修	27
6月	10	接遇研修	28
	17,18,19,24,25	介護事故研修	29
	29	急変時の対応	18
7月	3	認知症ケア研修	12
	14	口腔ケア研修	19
	9	避難訓練	17
8月	21,24,25,26,27	身体拘束・虐待防止研修	23
9月	12	虐待・不適切ケア研修	5
	19	リーダー研修	6
	21,24	褥瘡予防研修	22
	28	感染症研修	31
	30	看取りケア研修	22
10月	17	睡眠セミナー	31
	19,20,21,22,26,27	心身の健康管理	28
11月	4	感染症研修	20
	19	ノーリフティングケア研修	6
	21,25	感染症研修	30
12月	8	接遇研修	29
	19	良質なコミュニケーションで良好な人間関係を築く	6
	22,23,25,26,29	介護事故研修	28
1月	16	リーダー研修	6
	19,21	褥瘡予防研修	19
2月	17	認知症ケア研修	6
	18,19,20,22,24,25	身体拘束・虐待防止研修	28
3月	17	リーダー研修	6
	13,27	感染症研修	21
	18	避難訓練	18

オンライン研修

12月	25	認知症ケア研修	2
1月	20	魅力ある職場作りと人材育成	2
	28	認知症ケア研修	1
合計	61日間	33項目	579

10. 行事食実施報告（施設全体）

実施日		行事名	内容
4月	1日	おつたちメニュー	全館対応
	3日	ひな祭りメニュー	全館対応
	6日	苺大福 おやつレク	特養 道後ユニット・ショートにて対応
	7日	デザートバイキング	特養 白水台ユニット・伊台ユニットにて対応
	17日	誕生日会祝い膳	特養 道後ユニット・ショートにて対応
5月	1日	おつたちメニュー	全館対応
	3日	憲法記念日祝日メニュー	全館対応
	5日	こどもの日ランチプレート	全館対応
	8日	別館オープン記念メニュー	全館対応
	20日	誕生日会祝い膳	全館対応
6月	1日	おつたちメニュー	全館対応
	3日	紫陽花の和菓子 おやつレク	特養 道後ユニット・ショートにて対応
	11日	どら焼き おやつレク	特養 白水台ユニット・伊台ユニットにて対応
	17日	お誕生日会祝い膳	全館対応
	18日	おやつレクとデザートバイキング	ショート・2丁目・3丁目にて対応
7月	1日	おつたちメニュー	全館対応
	6・7日	七夕デコレーションプリン	特養 白水台ユニット・伊台ユニットにて対応
	7日	七夕メニュー	全館対応
	8日	みたらし団子 おやつレク	ショートにて対応
	11日	開設2周年メニュー	全館対応
	20日	誕生日会祝い膳	全館対応
	21日	土用の丑の日メニュー	全館対応
8月	1日	おつたちメニュー	全館対応
	16日	お盆メニュー	全館対応
	20日	誕生日会祝い膳	全館対応
	27日	土用の丑の日メニュー	全館対応
9月	1日	おつたちメニュー	全館対応
	8日	かき氷 おやつレク	特養・ショートにて対応
	18日	誕生日会祝い膳	全館対応
	21日	敬老の日祝い膳 紅白水羊羹	全館対応
10月	1日	おつたちメニュー	全館対応
	7日	地方祭メニュー	全館対応
	20日	誕生日会祝い膳	全館対応
	28日	お好み焼き 料理レク	特養 白水台ユニット・伊台ユニットにて対応
	29日	お好み焼き 料理レク	特養 道後ユニット・ショートにて対応
	30日	お月見団子 おやつレク	ショート・2丁目・3丁目にて対応
11月	1日	おつたちメニュー	全館対応

11月	6日	お好み焼き 調理レク	デイサービスにて対応
	11日	お好み焼き 調理レク	ショート 2丁目・3丁目にて対応
	20日	誕生日会祝い膳	全館対応
12月	1日	おつたちメニュー	全館対応
	1・2日	東京ケーキ おやつレク	特養にて対応
	16日	誕生日会祝い膳	全館対応
	24日	クリスマスプレート	全館対応
	25日	クリスマスバイキング	デイサービスにて対応
	30・31	刺身 舟守	デイサービスにて対応
	31日	年越しそば	全館対応
	1月	1日	おせち料理
2日		正月祝い寿司	全館対応
4日		新年会メニュー・天ぷら実演	全館対応・デイサービスにて対応
6日		紅白ぜんざい おやつレク	ショート 2丁目・3丁目にて対応
13日		紅白ぜんざい おやつレク	特養 白水台ユニット・伊台ユニットにて対応
20日		誕生日会祝い膳	全館対応
20日		紅白ぜんざい おやつレク	特養 道後ユニット・ショートにて対応
2月	1日	おつたちメニュー	全館対応
	2日	節分メニュー	全館対応
	4日	チョコレートフォンデュおやつレク	ショート 2丁目・3丁目にて対応
	9日	おもてなしメニュー 海鮮丼	デイサービスにて対応
	9日	チョコレートフォンデュおやつレク	特養 白水台ユニット・伊台ユニットにて対応
	10日	チョコレートフォンデュおやつレク	特養 道後ユニット・ショートにて対応
	14日	バレンタインデーメニュー	全館対応
	18日	102歳お誕生日会ケーキ	特養 道後ユニットにて対応
	19日	誕生日会祝い膳	全館対応
3月	1日	おつたちメニュー	全館対応
	3日	雛祭りメニュー	全館対応
	8日	牡丹餅 おやつレク	ショート 2丁目・3丁目にて対応
	9日	握り寿司実演	デイサービスにて対応
	9日	牡丹餅 おやつレク	特養 白水台ユニット・伊台ユニットにて対応
	10日	牡丹餅 おやつレク	特養 道後ユニット・ショートにて対応
	19日	春分の牡丹餅バイキング	デイサービスにて対応
	22日	お誕生日祝い膳	全館対応

令和2年度事業実績報告

短期入所生活介護事業所 ウェルケア道後

1. 人員配置状況

(令和3年3月31日現在)

職 種	常 勤	非 常 勤
1. 施設長	1名(兼務)	
2. 介護職員	19名	1名
3. 生活相談員	2名(内、1名特養兼務)	
4. 看護職員	3名(特養と兼務)	
5. 介護支援専門員		
6. 機能訓練指導員		1名(特養と兼務)
7. 医師		嘱託医1名
8. 栄養士	1名(兼務)	

2. 実績一覧

令和2年度	4月	5月	6月	7月	8月	9月	10月	11月	12月	1月	2月	3月	合計
延べ人数 (人)	298	441	495	611	673	668	749	737	773	710	698	777	7630
居室稼働率 (%)	99.3	49.1	56.9	68.3	74.9	76.8	83.3	84.7	86.0	79.0	86.0	86.4	77.55
平均利用者数	9.9	14.2	16.5	19.8	21.7	22.3	24.2	24.6	24.9	22.9	24.9	25.1	20.91

<令和2年度の取り組み及び成果>

- ・ショートステイご利用中も身体機能の維持が図れるように、施設内外の散歩を兼ねた歩行練習や体操を実施しました。また、施設での生活が単調にならないように、毎日午後1時間程度のミニレクリエーションを実施してメリハリのある楽しみの持てる生活が送れるように努めました。
- ・急なご利用、ご利用者やご家族の都合に合わせた送迎など、ケアマネージャーやご家族の様々な要望にもできるだけこたえ、スピードと柔軟性のある対応を重視してきました。その結果、「まずはウェルケアに相談」という利用相談の流れが地域にできてきていることが実感できるようになりました。
- ・ショートステイ利用中に起きた事故については、事故の詳細と怪我の有無、受診の可否等、わかりやすく説明するとともに誠意のある対応を心掛けました。また、事故再発防止に向けて多職種で意見を出し合い、広い視点で対応策を検討及び実践することができ、施設内連携も充実してきています。

3. 要介護度別利用者数

	4月	5月	6月	7月	8月	9月	10月	11月	12月	1月	2月	3月	合計
要支援1	1	3		1	1	2	1	4	2	3	2	1	18
要支援2		1			1			1	5	3	1	3	9
要介護1	3	2	2	6	4	6	7	6	7	10	9	8	50
要介護2	4	6	8	9	9	7	7	7	10	10	9	11	87
要介護3	9	12	13	12	14	17	17	19	18	14	17	17	160
要介護4	2	5	5	8	7	9	11	9	8	7	7	6	72
要介護5	2	4	4	4	4	3	4	3	2	2	2	3	32
合計	21	33	32	40	40	44	47	49	52	49	47	49	428

4. 要介護度別利用者延べ日数

	4月	5月	6月	7月	8月	9月	10月	11月	12月	1月	2月	3月	合計
要支援1	3	16		3	3	8	3	10	7	14	8	3	78
要支援2		5			3			3	20	29	4	14	78
要介護1	27	23	25	48	65	23	45	60	65	72	120	115	688
要介護2	48	58	69	112	118	104	90	69	108	111	118	160	1165
要介護3	159	222	249	255	283	307	346	381	359	289	280	305	3435
要介護4	32	51	83	108	167	196	219	195	193	184	151	150	1729
要介護5	29	66	69	85	34	30	46	19	21	11	17	30	457
合計	298	441	495	611	673	668	749	737	773	710	698	777	7630

5. 平均要介護度

性別	4月	5月	6月	7月	8月	9月	10月	11月	12月	1月	2月	3月	平均
男	2.4	2.7	2.7	2.4	2.7	2.7	2.5	2.3	2.7	2.3	2.7	2.7	2.6
女	2.9	2.9	3.2	3.1	3.0	3.2	3.2	3.1	2.7	2.7	2.6	2.7	2.9
平均	2.7	2.8	3.0	2.9	2.9	3.0	2.9	2.8	2.7	2.6	2.7	2.7	2.8

令和2年度事業実績報告

デイサービスセンター ウェルケア道後

令和2年度の取り組み及び成果

(1) 利用計画の評価について

利用者の計画の評価（モニタリング）を担当制にすることによって、利用者
と職員がしっかり向き合う事ができ、職員同士で色々な意見交換ができる様
になりました。

(2) 生活相談員の居宅訪問について

居宅介護支援事業所にも訪問し、地域の介護支援専門員等との関係性を深め、
ウェルケア道後の特色や行事等の取り組み等 PR に務めた結果、新規の依頼を
受けられるようになってきた。

(3) 利用者と家族との関係性作りについて

利用者・家族との関係性を深めるために、送迎や電話連絡の際に健康状態や
生活の様子などをお聞きし、利用者・家族共に安心して利用が出来るように心
がけてサービスの提供を行っています。

(4) コロナウィルスに対しての予防と対策

コロナウィルスに対して予防対策を行っていましたが、当事業所において陽性
者が出現したことで利用者様・家族様・居宅事業所などに大変なご迷惑をかけて
しまいました。その教訓から、重層的にテーブル、椅子、手すりなどの消毒、送
迎車輛の消毒や送迎時の検温・消毒を行うように徹底するなど職員の予防意識が
高められました。また、今回の事業の休止を受けて、職員も仕事のできるありが
たさや利用してもらえる喜びを改めて知る機会となり、職員のモチベーションを
向上させる機会ともなりました。

(5) 職員の連携について

サービス方針や内容について共通理解を増やし深めるため、毎月のミーティ
ングで意見交換を行い、協働作業をとおしてチームワークの醸成を深めることが
できました。

(6) 機能訓練のニーズについて

リハビリの希望が多くあり、職員のサービス体勢を調整することにより、より
円滑に個別性の高い機能訓練が実施できるよう支援内容を工夫しました。

令和2年度事業実績報告

通所介護事業所 ウェルケア道後

1. 人員配置状況

(令和3年3月31日現在)

	生活相談員	看護職員	介護職員	機能訓練指導員
常勤	1 (1)	(1)	3 (1)	1 (1)
非常勤	0	(2)	1	(0)

※兼務は () で記載

営業日	日	月	火	水	木	金	土	祝
	○	○	○	○	○	○	○	○
サービス提供時間		9:30 ~ 16:45						

2. 月間利用状況

○令和2年度利用状況

		4月	5月	6月	7月	8月	9月	10月	11月	12月	1月	2月	3月	合計
給付管理数	介	49	45	46	43	50	44	45	50	46	39	35	44	536
	予	21	19	23	22	20	23	24	30	27	25	23	25	282
新規者数	介	4	2	1	1	3	0	1	3	0	2	1	5	23
	予	1	2	1	0	2	1	1	4	0	0	1	1	14
終了者数	介	1	2	1	2	2	0	3	3	3	3	2	0	22
	予	0	0	1	0	1	0	0	0	1	0	1	0	4
休止者数	介	5	8	9	7	6	8	6	5	5	7	11	6	83
	予	4	6	5	5	4	5	4	3	2	3	2	1	44
再開者数	介	0	1	1	1	4	4	0	1	0	0	0	3	15
	予	0	0	2	0	0	0	1	1	0	0	0	1	5
延べ利用者数	介	400	413	410	405	420	400	404	432	426	228	238	388	4,564
	予	119	92	119	120	100	112	113	137	148	78	99	135	1,372
営業日数		30日	31日	30日	31日	31日	30日	31日	30日	31日	18日	23日	31日	平均
1日の利用平均		17.3	16.3	17.7	17.0	16.8	17.0	16.7	19.0	18.5	17.0	14.7	16.9	17.1
介護度平均		1.6	1.7	1.6	1.5	1.7	1.6	1.6	1.5	1.5	1.5	1.5	1.5	1.6

3. 性別・年齢別利用状況

(令和3年3月31日 現在)

	~59	60~69	70~74	75~79	80~84	85~89	90~94	95~99	100~	合計	平均年齢
男性	0	1	3	2	7	2	4	1	0	20	82.6歳
女性	1	1	5	7	12	11	15	2	1	56	85.3歳
合計	1	2	8	9	19	13	19	3	1	75	84.6歳

4. 終了者の理由（ 26 件）

終了となった理由	件数
施設入所	9 件
死亡	6 件
その他（他施設利用、入院）等	11 件

5. 居宅介護支援事業所と利用件数

（令和 3 年 3 月 31 日現在）

居宅事業所名	利用件数	居宅事業所名	利用件数
ウェルケア道後	15	地域包括支援センター桑原道後	2
ウェルケア高浜	1	地域包括支援センター味酒・清水	6
指定居宅介護支援事業所おくじま	3	居宅 よかよか倶楽部	1
介護支援センター姫原	2	居宅 モンブラン	1
有限会社エーゼル	2	居宅 マルチン	1
指定居宅サービス事業所 安信	1	訪看愛媛	1
居宅 城東病院	3	ケアプランセンター 伊央里	1
居宅 トーカイ	1	在宅介護支援センター うらや	1
居宅 道後	2	居宅介護支援事業所 エフ	1
ベストケア	1	居宅 サンリベラル道後	3
ベテルケアプランセンター	2	居宅 来住	1
居宅 あいえ	3	居宅 オール 24	1
居宅支援事業所 たいよう	3	居宅 ルクス	1
居宅介護支援事業所 たかのご館	1	居宅介護支援事業所 たね	1
MMC ドリームサービス	1		
居宅介護支援事業所 ていれぎ荘	2		
ハッピー愛媛	2		
居宅介護支援事業所 ひろた	1		
居宅介護支援事業所 幸富久荘	1		
居宅介護支援事業所 おひさま	1		
居宅介護支援事業所 こもだ	1		

利用件数	71 件（ウェルケア道後含む）	新規居宅件数	5 件
------	-----------------	--------	-----

令和2年度事業実績報告

居宅介護支援事業所 ウェルケア道後

令和2年度の取り組み及び成果

○運営方針

(1) 利用者本位と自立支援

- ・利用者一人ひとりの生活場面ごとの詳細な状況把握が行える様、まず利用者の語られる事を土台にしつつ、役割や活動性を高めるために具体的な手立てを一緒に考えて行く姿勢に力を入れました。また、介護されるご家族様に対しても情報提供を丁寧に行いました。

(2) 個別性の尊重と適正な介護支援サービスの提供

- ・専門職としての自覚を持ち、柔軟な感性をもって、利用者やその家族への支援が最大限効果的に働く様、関連する分野の専門職と積極的な連携を取ることができました。また、再アセスメントに重点を置き利用者の全体像の把握に努め支援しました。

(3) 公平中立な支援提供と協働行動の推進

- ・利用者の利益を最優先に考え、資格に基づく行動倫理により公正中立な立場から情報の提供を行い、説明責任を果たすよう努めました。
- ・利用者の生活上のニーズ解決に向けて、関わる事業所、関係者と協働し複数の目を持って支援を実施できました。
- ・新型コロナウイルス感染拡大に伴い、松山市地域包括支援センター主催の事例検討会の開催が本年度はありませんでしたが、地域の実情を把握できる様、電話連絡を通して松山市地域包括支援センターと密に情報交換を行えました。

令和2年度事業実績報告

居宅支援事業所ウエルケア道後

1. 人員の配置状況 (令和3年3月31日現在)

	常勤	非常勤	合計
管理者	1名(兼務)	0名	1名
介護支援専門員	2名(内1名兼務)	0名	2名

2. 要介護度別給付管理状況 (令和3年3月31日現在)

	要介護1	要介護2	要介護3	要介護4	要介護5	合計
令和3年3月	20	9	10	0	2	41

3. 性別・年齢別利用者状況 (令和3年3月31日現在)

	~59	60~64	65~69	70~74	75~79	80~84	85~89	90~94	95~99	100~	合計	平均年齢
男	1	2	2	2	1	4	3	0	0	0	15	75
女	0	0	0	3	2	10	3	5	1	2	26	85
合計	1	2	2	5	3	14	6	5	1	2	41	81

4. 新規依頼者紹介の内訳(介護) 年間合計 13件(前年 10件)

地域包括支援センター桑原道後	5件(3件)	他事業所からの紹介や移行	3件(2件)
地域包括支援センター城北	0件(0件)	本人・家族	4件(4件)
要支援 → 要介護	0件(1件)	病院	1件(0件)

※()内 前年件数

5. 新規依頼者紹介の内訳(支援) 年間合計 7件(前年 1件)

地域包括支援センター桑原道後	6件(0件)	本人・家族	1件(1件)
地域包括支援センター城北	0件(0件)	病院	0件(0件)

※()内 前年件数

6. 終了者の理由 年間合計 10件 ~介護・支援合計~ (前年 6件)

長期入院	1件(0件)	死亡	4件(3件)
入所	4件(5件)	本人希望	0件(1件)
他事業所へ移行	1件(1件)	他県引っ越し	0件(1件)

※()内 前年件数

7. 実績一覧表

令和2年度

		4月	5月	6月	7月	8月	9月	10月	11月	12月	1月	2月	3月	合計
給付管理	介護	33	34	34	34	33	31	33	37	39	38	39	41	426
	支援	7	8	7	6	10	10	10	11	11	10	11	12	113
新規者数	介護	0	2	0	0	0	0	2	4	2	1	2	0	13
	支援	0	0	0	0	2	0	1	1	1	0	1	1	7
終了者数	介護	0	1	0	1	1	0	0	0	0	2	1	2	8
	支援	0	0	1	0	0	0	0	0	1	0	0	0	2
法人デイリーサービスへの新規		0	1	0	0	0	0	1	1	0	0	2	2	7
法人ショートステイへの新規		0	4	0	0	0	1	1	0	0	0	1	0	7
保留者 (入院・サービス利用なし等)		3	2	2	2	2	2	2	1	2	2	2	1	23
訪問件数		40	35	33	34	35	38	40	42	46	47	49	51	490
電話相談件数		12	10	8	7	8	7	6	6	7	5	6	6	88
担当者会議数		1	3	2	3	4	2	3	3	3	3	4	5	36
代行申請件数		3	4	4	4	4	0	1	2	3	2	2	1	30