

平成30年度 社会福祉法人喜久寿 事業概況報告

1 法人の概要

主たる事務所の所在地
愛媛県東温市北野田 5 3 3 番 1

代表者氏名
理事長 菊池 勝義

法人認可年月日
平成 2 年 12 月 21 日 認可番号 1086 号

設立登記年月日
平成 2 年 12 月 21 日

2 法人の行なう事業

第 1 種社会福祉事業

| 種類 | 施設名 | 事業開始年月日 | 定員 |
|-----------------|---------|--------------------|-------|
| 特別養護老人ホームの経営 | 久万の里 | 平成 3 年 7 月 1 日 | 5 2 名 |
| 特別養護老人ホームの経営 | 久万の里 新館 | 平成 1 6 年 4 月 1 日 | 5 0 名 |
| 特別養護老人ホームの経営 | 重信 | 平成 8 年 4 月 1 日 | 5 0 名 |
| 特別養護老人ホームの経営 | ウエルケア高浜 | 平成 2 2 年 1 月 2 6 日 | 2 9 名 |
| 特別養護老人ホームの経営 | ウエルケア道後 | 平成 3 0 年 6 月 1 4 日 | 2 9 名 |
| 軽費老人ホーム (ケアハウス) | 重信 | 平成 8 年 4 月 1 日 | 3 0 名 |

第 2 種社会福祉事業

| 種類 | 施設名 | 事業開始年月日 | 定員 |
|---------------------|----------|----------------------|-------|
| 老人短期入所事業の経営 | 久万の里 | 平成 3 年 7 月 1 日 | 1 8 名 |
| 老人短期入所事業の経営 | 重信 | 平成 8 年 4 月 1 日 | 2 0 名 |
| 老人短期入所事業の経営 | ウエルケア高浜 | 平成 2 2 年 1 月 2 6 日 | 9 名 |
| 認知症対応型老人共同生活援助事業の経営 | ウエルケアみどろ | 平成 1 6 年 1 月 5 日 | 1 8 名 |
| 小規模多機能型居宅介護の経営 | ウエルケア高浜 | 平成 2 2 年 1 月 2 6 日 | 2 0 名 |
| 老人介護支援センターの経営 | ウエルケア重信 | 平成 8 年 4 月 1 日 | — |
| 老人居宅介護等事業の経営 | ウエルケア重信 | 平成 8 年 4 月 1 日 | — |
| 障害福祉サービス事業の経営 | ウエルケア重信 | 平成 2 8 年 8 月 1 日 | — |
| 老人デイサービスセンター | 久万の里 | 平成 3 年 4 月 1 日 | 4 0 名 |
| 老人デイサービスセンター | あいくる | 平成 2 3 年 4 月 1 日 | 5 0 名 |
| 老人デイサービスセンター | 重信 | 平成 8 年 4 月 1 日 | 5 0 名 |
| 老人デイサービスセンター | ウエルケアみどろ | 平成 1 6 年 1 月 5 日 | 2 8 名 |
| 老人デイサービスセンター | ウエルケア畑寺 | 平成 2 1 年 4 月 1 日 | 2 8 名 |
| 老人デイサービスセンター | ウエルケア高浜 | 平成 2 2 年 1 月 2 6 日 | 2 8 名 |
| (認知症対応型デイサービス) | ウエルケア高浜 | 平成 2 2 年 1 月 2 6 日 | 1 0 名 |
| 老人短期入所事業の経営 | ウエルケア道後 | 平成 3 0 年 7 月 5 日 | 1 0 名 |
| 老人デイサービスセンター | ウエルケア道後 | 平成 3 0 年 7 月 5 日 | 2 0 名 |
| 介護保険法に基づく第 1 号事業 | | 平成 2 9 年 1 2 月 2 5 日 | 〈登記〉 |

公益事業

訪問看護ステーションの事業 (重信) 平成 9 年 6 月 1 2 日

居宅介護支援事業所の事業 (久万の里・重信・高浜・畑寺・道後) 平成 1 1 年 1 2 月 1 5 日ほか

要介護認定にかかる訪問調査の事業 平成 1 2 年 4 月 1 日

有料老人ホームの事業 (ウエルケア畑寺) 平成 2 1 年 4 月 1 日

3 役員等の状況 [平成31年3月31日現在]

定款上の定数 理事 6名
監事 2名

役員の任期 平成29年6月21日から2年以内に終了する会計年度のうち最終のものに関する定時評議員会の終結の時まで。(令和元年6月)

評議員 7名

評議員の任期 平成29年4月1日から選任後4年以内に終了する会計年度のうち最終のものに関する定時評議員会の終結の時まで。(令和3年6月)

[理事] 6名

| 氏名 | 資格等 | 職業 | 親族等特殊関係者の有無 |
|-------|---------|--------------|-------------|
| 菊池 勝義 | 理事長 | 喜久寿 理事長 | ○ |
| 森田 忠司 | 地域福祉関係者 | 内外ニュース 松山支社長 | なし |
| 菊池 慶治 | 地域福祉関係者 | 株式会社アクト企画 社長 | ○ |
| 城口 朝雄 | 地域福祉関係者 | あさかぜクリニック院長 | なし |
| 八木 哲男 | 業務執行理事 | 喜久寿 常務理事 | なし |
| 宇和美代子 | 施設長 | ウエルケア重信 施設長 | なし |

[監事] 2名

| | | | |
|-------|-------|----------------|----|
| 成松 勲 | 学識経験者 | 成松勲 税理士事務所 代表 | なし |
| 田井野恒雄 | 学識経験者 | 元東温市社会福祉協議会 会長 | なし |

[評議員] 7名

| 氏名 | 資格等 | 職業 | 親族等特殊関係者の有無 |
|-------|---------|---------------------|-------------|
| 権名津仁志 | 地域福祉関係者 | 株式会社明朗社 会長 | なし |
| 別府 頼房 | 学識経験者 | 松山家庭裁判所調停委員・保護司 | なし |
| 門田 孝志 | 地域福祉関係者 | アルファーマ薬局 社長 | なし |
| 宮崎 良輔 | 学識経験者 | 前東温市福祉館 館長 | なし |
| 橋本 広綱 | 学識経験者 | 久万高原町社会福祉協議会 会長 | なし |
| 木本 敦 | 学識経験者 | 木本教会計事務所 公認会計士・税理士 | なし |
| 白川 真理 | 学識経験者 | 社会福祉法人育和会 久万こども園 園長 | なし |

*白川 真理 平成31年4月23日開催の評議員選任・解任委員会にて選任

4 理事会・評議員会の開催状況

平成30年度 第1回理事会 平成30年6月13日

理事定数6名 出席理事5名

欠席理事 菊池慶治 出席監事2名

- 【議題】 第1号議案 平成29年度事業実績報告について
第2号議案 平成29年度決算の承認について
第3号議案 平成29年度補正予算案について
第4号議案 理事長及び常務理事の職務執行状況報告について
第5号議案 障害福祉サービス対象の居宅介護事業及び重度訪問介護事業の廃止について

第6号議案 平成30年度定時評議員会の日時、議題等の決定について

平成30年度 定時評議員会 平成30年6月27日

評議員総数7名 出席評議員7名

- 【議題】 第1号議案 平成29年度事業実績報告について
第2号議案 平成29年度決算の承認について
第3号議案 平成29年度補正予算案について

平成30年度 第2回理事会 平成30年8月22日

理事定数6名 出席理事6名

出席監事2名

- 【議題】 第1号議案 ウェルケア道後の追加変更工事費用について
第2号議案 ウェルケア道後の平成30年度第1回補正予算案について
第3号議案 平成30年度第2回評議員会の日時、議題等の決定について

平成30年度 第2回評議員会 平成30年9月5日

評議員定数7名 出席評議員6名

欠席評議員 木本敦

- 【議題】 社会福祉法人喜久寿の定款変更届について

平成30年度 第3回理事会 平成31年2月6日

理事定数6名 出席理事6名

出席監事2名

- 【議題】 第1号議案 理事長の職務執行状況報告について
第2号議案 常務理事の職務執行状況報告について
第3号議案 (仮称) ウェルケア道後別館 ショートステイ施設の
事業計画の承認について

平成30年度 第4回理事会 平成31年3月20日

理事定数6名 出席理事6名

出席監事2名

- 【議題】 第1号議案 平成30年度補正資金収支予算案について
第2号議案 平成31年度事業計画について
第3号議案 平成31年度資金収支予算案について
第4号議案 平成30年度第3回評議員会の日時、議題等の決定について

平成30年度 第3回評議員会 平成31年3月27日

評議員総数7名 出席評議員5名

欠席評議員 木本敦、伊東道子

- 【議題】 第1号議案 平成30年度補正資金収支予算案について
第2号議案 平成31年度事業計画について
第3号議案 平成31年度資金収支予算案について

5 監事の監査状況

平成29年度法人監事監査

実施年月日 平成30年6月4日

事業年度 平成29年4月1日から平成30年3月31日まで

事業所 ウェルケア重信、ウェルケアみどろ、デイサービスセンターあいくる、
ウェルケア畑寺、ウェルケア高浜、ウェルケア道後、久万の里

監事氏名 成松 勲、田井野 恒雄

- (1) 平成29年度社会福祉法人喜久寿の事業報告書及び評議員会・理事会議事録、寄付金台帳等について監査した結果、理事の業務執行状況は、適正であったと認めます。

- (2) 平成29年度社会福祉法人喜久寿の財産目録、貸借対照表、収支計算書、事業活動計算書、介護サービス事業別事業活動計算書及び固定資産台帳、基本財産・公益事業用財産の所有状況の書類等について監査したところ法人の財産状況は、適正であったと認めます。

6〔基本財産〕

平成31年3月31日現在

| | | |
|---|-----|------------|
| (1) 愛媛県上浮穴郡久万高原町菅生3番耕地580番地24他9筆所在の 特別養護老人ホーム久万の里 | 敷地 | 23,098.21㎡ |
| (2) 愛媛県上浮穴郡久万高原町菅生3番耕地580番地24所在の 鉄筋コンクリート・鉄骨造陸屋根・合金メッキ鋼板葺3階建 指定介護老人福祉施設久万の里及び指定介護老人福祉施設久万の里新館 | 建物 | 4,959.51㎡ |
| (3) 愛媛県東温市北野田533番地1他筆所在の 特別養護老人ホーム重信 | 敷地 | 6,276.00㎡ |
| (4) 愛媛県東温市北野田533番地1所在の 鉄筋コンクリート造瓦葺三階建 特別養護老人ホーム重信 | 建物 | 4,719.60㎡ |
| (5) 愛媛県東温市北野田533番地1所在の 特別養護老人ホーム重信の付属建物 鉄骨造スレート葺平屋建 | 車庫 | 166.80㎡ |
| (6) 愛媛県東温市北野田533番地1所在の 特別養護老人ホーム重信の付属建物 鉄筋コンクリート造陸屋根スレート葺平家建 ポンプ室、プロパン庫 | | 13.75㎡ |
| (7) 愛媛県東温市北野田533番地1所在の 特別養護老人ホーム重信の付属建物 鉄筋コンクリート造陸屋根平家建 | 機械室 | 15.11㎡ |

- (8) 愛媛県東温市北野田533番地1所在の
特別養護老人ホーム重信の附属建物
鉄筋コンクリート造陸屋根平家建
機械室 6.72㎡
- (9) 愛媛県上浮穴郡久万高原町菅生3番耕地580番地24所在の
特別養護老人ホーム久万の里の附属建物
鉄骨造亜鉛メッキ鋼板葺平家建
車庫 90.00㎡
- (10) 愛媛県上浮穴郡久万高原町菅生3番耕地580番地24所在の
特別養護老人ホーム久万の里の附属建物
鉄骨造亜鉛メッキ鋼板葺平家建
車庫 54.00㎡
- (11) 愛媛県松山市水泥町132番地1所在の
認知症対応型老人共同生活援助事業所ウエルケアみどろ
敷地 987.32㎡
- (12) 愛媛県松山市水泥町132番地1所在の
木造スレート葺2階建
認知症対応型老人共同生活援助事業所ウエルケアみどろ
建物 686.73㎡
- (13) 愛媛県松山市松ノ木二丁目789番地他8筆所在の
特別養護老人ホーム ウェルケア高浜
敷地 2,830.54㎡
- (14) 愛媛県松山市松ノ木二丁目789番地他所在の
特別養護老人ホーム ウェルケア高浜
鉄筋コンクリート造陸屋根4階建
建物 2,601.35㎡
- (15) 愛媛県松山市松ノ木二丁目789番地他所在の
特別養護老人ホーム ウェルケア高浜の附属建物
鉄筋コンクリート造陸屋根平家建
物置 3.90㎡
- (16) 愛媛県松山市松ノ木二丁目789番地他所在の
特別養護老人ホーム ウェルケア高浜の附属建物
鉄筋コンクリート造陸屋根平家建
機械室 3.35㎡

| | | |
|-------------------------------|--|-----------|
| (17) | 愛媛県東温市志津川甲 83 番地 1 所在の デイサービスセンター あいくる 鉄骨造合金メッキ鋼板ぶき 建物 | 479.95㎡ |
| (18) | 松山市下伊台町乙 129 番 9 他 4 筆所在の 特別養護老人ホーム ウェルケア道後 敷地 | 8,090.09㎡ |
| (19) | 松山市下伊台町乙 129 番 9 所在の 特別養護老人ホーム ウェルケア道後 鉄筋コンクリート造合金メッキ鋼板ぶき 2 階建 建物 | 3,360.31㎡ |
| (20) | 松山市下伊台町乙 129 番 9 所在の 特別養護老人ホーム ウェルケア道後の付属建物 軽量鉄骨造合金メッキ鋼板ぶき平屋建 車庫 | 114.44㎡ |
| [公益事業用 財産] 介護付有料老人ホーム ウェルケア畑寺 | | |
| | 土地 | 1,583.19㎡ |
| | 建物 鉄筋コンクリート造陸屋根 4 階建 | 2,217.00㎡ |

7 借入金の状況

- (1) 借入先 福祉医療機構
借入目的 施設整備・設備整備 久万の里増築分
借入金額 441,000,000円
契約年月日 平成16年6月11日
借入期間 20年
償還完了日 平成36年6月10日(令和6年)
利率 年1.70%
残高 132,300,000円(平成31年3月31日現在) A
年間償還額 平成30年度 24,486,525円
(元金 22,050,000円 利息 2,436,525円)

- (2) 借入先 福祉医療機構
借入目的 ウェルケア高浜建築資金
借入金額 418,500,000円
契約年月日 平成21年7月13日
利率 年1.70%
借入期間 20年
償還開始年月日 平成23年7月10日
償還完了日 平成41年7月10日(令和11年)
残高 242,220,000円(平成31年3月31日現在) B
年間償還額 平成30年度 26,324,910円
(元金 22,020,000円 利息 4,304,910円)

- (3) 借入先 福祉医療機構
借入目的 デイサービスセンター あいくる建築資金
借入金額 100,700,000円
契約年月日 平成23年5月2日
借入期間 20年
利 率 年1.70%
償還開始年月日 平成25年4月10日
償還完了日 平成42年4月10日(令和12年)
残 高 65,303,000円(平成30年3月31日現在) C
年間償還額 平成30年度 7,056,401円
(元金 5,892,000円 利息1,164,401円)
- (4) 借入先 愛媛銀行 重信支店
借入目的 ウェルケア畑寺建築資金
借入金額 400,000,000円
契約年月日 平成21年3月13日
借入期間 25年
利 率 年2.00%(短期プライムレート連動)
償還開始年月日 平成21年10月19日
残 高 244,960,000円(平成31年3月31日現在) D
最終返済日 平成46年3月18日(令和16年)
年間償還額 平成30年度 21,369,426円
(元金16,320,000円 利息5,049,426円)
- (5) 借入先 愛媛銀行 重信支店
借入目的 ウェルケア道後建築資金
借入総額 400,000,000円
契約年月日 平成29年11月7日
借入期間 20年
利 率 年0.3%(最初の10年)
償還開始年月日 平成30年10月22日
残 高 400,000,000円(平成31年3月31日現在) E
最終返済日 令和20年9月21日(令和20年)
年間償還額 平成30年度 680,545円(金利のみ)

平成31年3月31日現在の法人借入金残高

福祉医療機構 439,823,000円・・・A・B・C
愛媛銀行 644,960,000円・・・D・E
合計1,084,783,000円

8 情報開示の状況

閲覧できる書類の種類・場所

- ①貸借対照表②収支計算書③法人の現況報告書④事業活動計算書⑤財産目録
⑥監査報告⑦定款⑧社会福祉充実残額及び社会福祉充実計画策定の状況
- ウェルケア重信 東温市北野田533番1
久万の里 上浮穴郡久万高原町菅生3番耕地580番地24
ウェルケア高浜 松山市松ノ木二丁目789番地
ウェルケア道後 松山市下伊台町乙129番地9

閲覧以外の方法による情報の開示

- 広報誌の発行 久万の里だより (久万の里)
ウェルケア重信・ウェルケアみどろ・デイサービスあいくる
(ウェルケア重信ほか)
ウェルケア高浜通信 (ウェルケア高浜)
いやさか (ウェルケア畑寺)
ウェルケア道後だより (ウェルケア道後)

ホームページの開設 (<http://kikuju.or.jp/>)

平成29年4月以降、法人の現況報告書、貸借対照表、収支計算書、事業活動計算書、財産目録、

社会福祉充実残額及び社会福祉充実計画の策定の状況などをホームページに公表することが義務化された。

9 寄付金品に関する事項

[久万の里施設指定分]

| | | |
|------------|---------------|---------|
| 平成30年4月19日 | 岡田 マリ子 | 50,000円 |
| 平成30年5月2日 | 西山 君江 | 30,000円 |
| 平成30年5月3日 | 二宮 夏雄 | 20,000円 |
| 平成30年7月27日 | 高木 貞枝 | 5,000円 |
| 平成31年1月16日 | 久万高原町チャリティソフト | 12,000円 |
| 平成31年2月18日 | 久万の里家族会会長渡邊寿仁 | 80,000円 |

合計 197,000円

10 定款変更

| 申請年月日 | 認可 | 登記 | 変更事項 |
|----------------|-----------------|----|--|
| 平成30年 10月2日 | 平成30年 10月11日 | なし | ウエルケア道後の敷地及び建物を定款別表の 基本財産に記載 平成30年10月11日から施行 |

以上

平成30年度 実績報告
介護老人福祉施設 久万の里
短期入所生活介護事業所 ショートステイ施設久万の里

平成30年度の取り組み及び成果

○職員・利用者様・ご家族様との信頼関係を築き、安心・安全なケアを提供することで、その人らしい生活を送っていただけるよう支援します。

広報発送時には担当職員から施設での生活の様子を手紙でお伝えしている。面会に来られる家族様も多く、その都度、看護職員や相談員から状態をお話し、家族様からも自宅での生活の様子や趣味・嗜好品などの情報を得て出来るだけ在宅での生活に近づけるよう対応した。

○専門性のある介護を提供することによって、生活の中で現在能力の維持・向上を目指し、出来る事の喜びを感じていただけるよう支援します。

理学療法士や看護職と連携を取り、生活の中で無理なく出来るリハビリに取り組むことが出来た。ベッドから離れる時間を設けることによって職員や他の利用者との関りも増え、活気のある生活を送ることが出来ている。

○食の楽しみを感じていただけるよう、自分で選んで好きな物を購入できる機会の提供を目指し、最後まで口から食べることが出来るよう支援します。

毎週1回の移動スーパーを利用して好きなものを買って頂いたり、町内のスーパーでの買い物も出来る範囲で対応することが出来た。商品を選ぶ時には生き生きとした表情をされていた。

○地域行事への参加や、地域の方との交流を通じ、利用者様のこれまで生活されてきた地域とのつながりを感じていただけるよう支援します。

地域のボランティアグループには利用者や顔見知りの方も多く、利用者の中に入って握手をしたりお話をしたりと懐かしむ姿が見られた。幼稚園児との交流は特に喜ばれている。久万踊りでは、にぎやかな夏祭りの雰囲気と地元の団体連の踊りを利用者楽しんで頂くことに重点をおき、屋台の商品を食べながら楽しんで頂いた。華やかな衣装での踊りに手を振って声援を送っておられた。

○画一的な行事ではなく、利用者のニーズに沿って設定し、ひとり一人が楽しみ、自らの意思で参加したくなるような行事を企画します。

山菜の下ごしらえを職員と一緒にし、料理したものを食べて季節を感じて頂いた。また、中庭や遊歩道を利用して花見をしながらお茶会を楽しんだり、大小のシャボン玉を作って飛ばし童心に帰って楽しんで頂いた。

平成30年度 介護老人福祉施設久万の里 利用実績

1. 人員配置状況 (平成31年3月31日現在) ※短期入所を含む

| 職種 | 勤務形態 | 常勤(人) | | 非常勤(人) | |
|---------|------|-------|----|--------|----|
| | | 専従 | 兼務 | 専従 | 兼務 |
| 管理者 | | 1 | | | |
| 医師 | | | | | |
| 生活相談員 | | 2 | | | |
| 看護職員 | | 2 | | | |
| 介護職員 | | 17 | | 7 | |
| 栄養士 | | 1 | | | |
| 介護支援専門員 | | 2 | | | |
| 機能訓練指導員 | | | | | 1 |
| 調理員 | | 委託 | | | |
| 事務職員 | | 3 | | | |

2. 入居者の状況 (平成31年3月31日現在) ※短期入所を除く

| | 自立・要支援 (H17.31まで) | 要介護1 | 要介護2 | 要介護3 | 要介護4 | 要介護5 | 更新中等 | 合計 |
|--------|----------------------|------|------|------|------|------|------|-----|
| | | 男 | | 1人 | 1人 | 4人 | 1人 | 6人 |
| 女 | | | | 14人 | 13人 | 13人 | | 40人 |
| 計 | 0人 | 1人 | 1人 | 18人 | 14人 | 19人 | 0人 | 53人 |
| 平均要介護度 | | | | | | | | 4 |

計の下段()内には、旧措置入居者数を再掲。
「自立・要支援」及び「更新中等」は、平均要介護度の算定対象から除外。

3. 年齢別入居者数 (平成31年3月31日現在) ※短期入所を除く

| 65歳未満 | 65歳以上 70歳未満 | 70歳以上 80歳未満 | 80歳以上 90歳未満 | 90歳以上 | 平均年齢 |
|-------|----------------|----------------|----------------|-------|-------|
| | 3人 | 3人 | 27人 | 20人 | 85.8歳 |

4. 認知度別入居者数 (平成31年3月31日現在) ※短期入所を除く

| 自立 | I | II | III | IV | M | 平均認知度 |
|----|----|-----|-----|----|----|-------|
| 3人 | 4人 | 16人 | 21人 | 6人 | 3人 | 2.6 |

認知症高齢者自立度判定基準による。平均認知症自立度は「なし」は0、「M」は5として計算。

5. 平均入居者数 ※短期入所を除く

| | H30年4月 | H30年5月 | H30年6月 | H30年7月 | H30年8月 | H30年9月 |
|---------------|---------|---------|---------|--------|--------|--------|
| 延入居者数 | 1,423人 | 1,518人 | 1,392人 | 1,530人 | 1,575人 | 1,527人 |
| 日数 | 30日 | 31日 | 30日 | 31日 | 31日 | 30日 |
| 入居平均値 | 47.4人 | 49.0人 | 46.4人 | 49.4人 | 50.8人 | 50.9人 |
| 前年度入居平均値 | 51.1人 | 48.9人 | 47.6人 | 49.9人 | 50.6人 | 50.0人 |
| | H30年10月 | H30年11月 | H30年12月 | H31年1月 | H31年2月 | H31年3月 |
| 延入居者数 | 1,606人 | 1,522人 | 1,527人 | 1,511人 | 1,428人 | 1,529人 |
| 日数 | 31日 | 30日 | 31日 | 31日 | 28日 | 31日 |
| 入居平均値 | 51.8人 | 50.7人 | 49.3人 | 48.7人 | 51.0人 | 49.3人 |
| 前年度入居平均値 | 49.7人 | 47.6人 | 48.4人 | 50.1人 | 50.4人 | 49.4人 |
| H30年度の入居者の平均値 | | | | | | 49.6人 |
| H29年度の入居者の平均値 | | | | | | 49.5人 |

特例利用者も含める。

各月の延べ入居者数は、各月の入居者の入居日数の合計(平均値の算出に当たっては入居日は含み、退居日は含まない)。

入院又は外泊中の者は除く。入院又は外泊の初日及び末日は含む。

各月の入居者の平均値は、延べ入居者数をその月の日数で除して得た数(小数第2位切り上げ)。

前年度の入居者の平均値は、前年度の延べ入居者数の合計を前年度の日数で除して得た数(")

平成30年度 介護老人福祉施設久万の里 利用実績

6. 特養入居待機者の状況 (平成31年3月31日現在)

| | 家庭で | | 老健で | 医療機関で | その他の施設で | 計 |
|----|---------|----|-----|-------|---------|-----|
| | うち短期入所で | | | | | |
| 現在 | 7人 | 3人 | 1人 | 18人 | 4人 | 30人 |

入居申込みを受け、入居申込受付簿に記載されている待機者について、その人数を待機場所別に記入。
医療機関の欄には、医療保険適用病床と、介護保険適用病床（介護療養型医療施設）の合計を記入（以下同じ）。

7. 入居前の経路 (平成31年3月31日現在)

| | 家庭で | | 老健で | 医療機関で | その他の施設で | 計 |
|-----|---------|----|-----|-------|---------|-----|
| | うち短期入所で | | | | | |
| 前年度 | 4人 | 2人 | 0人 | 9人 | 2人 | 15人 |
| 今年度 | 6人 | 5人 | 1人 | 5人 | 4人 | 16人 |

短期入所の欄には、短期入所を継続して利用しながら入居待機後に入所した者の数を記入（以下同じ）。

8. 福祉の措置・特例利用による入居者数（実人数）

| | 福祉の措置 | 特例利用 | 特例利用の理由 | | | |
|-----|-------|------|----------------------------|---------------------------------------|----------------------------|-------------------------------|
| 前年度 | 1人 | 1人 | <input type="checkbox"/> 1 | <input checked="" type="checkbox"/> 2 | <input type="checkbox"/> 3 | <input type="checkbox"/> 他（ ） |
| 今年度 | 1人 | 1人 | <input type="checkbox"/> 1 | <input checked="" type="checkbox"/> 2 | <input type="checkbox"/> 3 | <input type="checkbox"/> 他（ ） |

福祉の措置とは、老人福祉にお観点から放置できないような場合に行われた市町村の措置を指す。
(1:介護者長期療養のため介護者不在、2:一人暮らしで症状急速悪化、3:入院中の一人暮らしで退院切迫)

9. 平均入院者数

| 各月の平均入院者数 | H30年4月 | H30年5月 | H30年6月 | H30年7月 | H30年8月 | H30年9月 |
|---------------------------------------|---------|---------|---------|--------|--------|--------|
| | | 4.6人 | 3.0人 | 5.7人 | 2.8人 | 2.0人 |
| 各月の入院者の延べ入院日数を当該月の日数で除して得た数(少数第2位切上げ) | H30年10月 | H30年11月 | H30年12月 | H31年1月 | H31年2月 | H31年3月 |
| | 1.2人 | 2.3人 | 3.6人 | 3.9人 | 1.9人 | 3.5人 |

10. 退居後の経路 ※短期入所を除く

| | 家庭へ | 老健へ | 医療機関へ | その他施設へ | 死亡 | 計 |
|-----------|-----|-----|-------|--------|----|-----|
| 前年度 | | | 15人 | | | 15人 |
| 今年度(末日まで) | | | 15人 | | | 15人 |

11. 入院による退居の状況

| | 入院後に再入居した者の人数 | 入院後に退居した者の数 | 入院から退居までの平均日数 |
|-----------|---------------|-------------|---------------|
| 前年度 | 3人 | 15人 | 30.1日 |
| 今年度(末日まで) | 0人 | 15人 | 26.6日 |

「入院から退居までの平均日数」は、入院日後退居に至るまでの日数の合計を、入院後退居した者の人数で除して得た数。
(少数以下切上げ)

平成30年度 介護老人福祉施設久万の里 利用実績

12. 入院状況

| 科 別 | | 4月 | 5月 | 6月 | 7月 | 8月 | 9月 | 10月 | 11月 | 12月 | 1月 | 2月 | 3月 | 計 | 月平均 |
|---------------|-----|-------|-----|----|----|----|----|-----|-----|-----|----|----|----|-----|------|
| | | 内科系疾患 | 実人数 | | | | | | | | | | | | |
| 延人数 | | | | | | | | | | | | | | 0人 | 0.0人 |
| (整形) 外科系疾患 | 実人数 | | 2人 | | 3人 | 1人 | 2人 | 1人 | 3人 | 4人 | 1人 | | 1人 | 18人 | 1.5人 |
| | 延人数 | | 2人 | | 3人 | 1人 | 2人 | 1人 | 3人 | 6人 | 3人 | | 2人 | 23人 | 1.9人 |
| その他 の疾患 | 実人数 | 1人 | 2人 | 1人 | | | | | | 1人 | | | | 5人 | 0.4人 |
| | 延人数 | 1人 | 2人 | 1人 | | | | | | 1人 | | | | 5人 | 0.4人 |
| 合 計 | 実人数 | 1人 | 4人 | 1人 | 3人 | 1人 | 2人 | 1人 | 3人 | 5人 | 1人 | 0人 | 1人 | 23人 | 1.9人 |
| | 延人数 | 1人 | 4人 | 1人 | 3人 | 1人 | 2人 | 1人 | 3人 | 7人 | 3人 | 0人 | 2人 | 28人 | 2.3人 |

13. 健康診断など

(1) 入居者健康管理等

- ・ 血圧測定、毎週1回～2回。状態に応じ随時測定。体重測定、毎月1回～2回。
- ・ 定期健康診断、5月～8月実施。受診者41名（他随時・新規入居者は、医師の指示にて実施）

(2) 職員健康診断

- ・ 平成30年度4月～5月、健診者 健診者全員61名
- ・ 平成30年度9月、健診者 30名
- ・ 平成30年度3月、健診者 35名（年間の職員健康診断は、久万の里全体で記載。）
- ・ インフルエンザ予防接種 接種人数88名(久万の里全体)
本館職員57名、タミフル1カプセル/1日×7日分(1月29日～2月4日迄予防薬内服。)

(3) 感染症対策

- ・ 入居者肺炎球菌ワクチン接種4月～7月実施。接種者人数4名。
- ・ 入居者インフルエンザ予防接種11月実施。接種者人数52名。今年度、入居時3名。
- ・ 疥癬発症で、接触感染予防対策実施(皮膚科受診にて対応しています)
(本町2丁目)1名:9月28日～10月18日で治癒。1名:平成30年3月6日～3月27日で治癒。
1名:3月7日～4月3日で治癒。
- ・ (本町1丁目)1名:10月20日～11月10日で治癒。
- ・ インフルエンザ発症入居者様4名発症(1月24日～2月6日迄居室対応)感染対策実施。
本館入居者様48名、タミフル1カプセル/1日×7日分(1月29日～2月4日迄予防薬内服)

(4) 委員会

- ・ 手洗いチェック4回/年（5月 8月 12月 3月延べ人数 360人）
- ・ 感染対策委員会(平成30年度6月・9月・10月・1月・2月・3月)
- ・ 看取り委員会(平成30年6月・9月・12月3月)
- ・ 医療行為安全対策委員会(平成30年6月・9月・12月・3月)
- ・ 褥瘡対策対策委員会(平成30年6月・9月・12月・3月)

平成30年度 介護老人福祉施設久万の里 利用実績

14. 入居者の診療状況

| | | 4月 | 5月 | 6月 | 7月 | 8月 | 9月 | 10月 | 11月 | 12月 | 1月 | 2月 | 3月 | 計 | 月平均 | |
|--------------|------------|----------|-----|-----|-----|-----|-----|-----|-----|-----|-----|-----|-----|------|-------|-------|
| 施設内診療 | 内科 | 松木Dr 実人数 | 21人 | 25人 | 8人 | 27人 | 37人 | 24人 | 43人 | 42人 | 33人 | 31人 | 33人 | 12人 | 336人 | 28.0人 |
| | | 延人数 | 25人 | 36人 | 9人 | 31人 | 46人 | 27人 | 53人 | 53人 | 37人 | 37人 | 37人 | 12人 | 403人 | 33.6人 |
| | 宮本Dr | 実人数 | 19人 | 9人 | 20人 | 25人 | 15人 | 5人 | 16人 | 18人 | 14人 | 11人 | 10人 | 13人 | 175人 | 14.6人 |
| | | 延人数 | 19人 | 10人 | 23人 | 26人 | 16人 | 5人 | 17人 | 24人 | 14人 | 14人 | 10人 | 16人 | 194人 | 16.2人 |
| | 豊田Dr | 実人数 | 2人 | 2人 | 2人 | 2人 | 2人 | 2人 | 2人 | 2人 | 2人 | 2人 | 2人 | 2人 | 24人 | 2.0人 |
| | | 延人数 | 4人 | 4人 | 4人 | 4人 | 4人 | 4人 | 4人 | 4人 | 4人 | 4人 | 4人 | 4人 | 48人 | 4.0人 |
| 精神科 土居 Dr | 実人数 | 10人 | 9人 | 9人 | 9人 | 9人 | 9人 | 9人 | 9人 | 9人 | 9人 | 9人 | 10人 | 110人 | 9.2人 | |
| | 延人数 | 19人 | 18人 | 17人 | 18人 | 18人 | 18人 | 18人 | 18人 | 18人 | 18人 | 18人 | 20人 | 218人 | 18.2人 | |
| 外来受診 | 内科 | 実人数 | 13人 | 6人 | 12人 | 31人 | 20人 | 7人 | 16人 | 10人 | 11人 | 9人 | 10人 | 13人 | 158人 | 13.2人 |
| | | 延人数 | 13人 | 6人 | 15人 | 42人 | 27人 | 11人 | 20人 | 15人 | 16人 | 19人 | 16人 | 25人 | 225人 | 18.8人 |
| | 耳鼻科 | 実人数 | | | | | | | 1人 | | | | | | 1人 | 0.1人 |
| | | 延人数 | | | | | | | 1人 | | | | | | 1人 | 0.1人 |
| | 整形外科 | 実人数 | | | | 2人 | 1人 | | | 1人 | 1人 | 3人 | 1人 | 3人 | 12人 | 1.0人 |
| | | 延人数 | | | | 3人 | 1人 | | | 1人 | 1人 | 3人 | 1人 | 3人 | 13人 | 1.1人 |
| | 眼科 | 実人数 | | | | 1人 | 1人 | 1人 | | | | 2人 | | | 5人 | 0.4人 |
| | | 延人数 | | | | 3人 | 4人 | 1人 | | | | 2人 | | | 10人 | 0.8人 |
| | 精神科 | 実人数 | | | | 1人 | | | | 1人 | | | | 1人 | 3人 | 0.3人 |
| | | 延人数 | | | | 1人 | | | | 1人 | | | | 1人 | 3人 | 0.3人 |
| | 泌尿器科 | 実人数 | | | | | | | | | | | | | 0人 | 0.0人 |
| | | 延人数 | | | | | | | | | | | | | 0人 | 0.0人 |
| | 皮膚科 | 実人数 | | | 1人 | 1人 | 1人 | 1人 | 1人 | 2人 | 1人 | 2人 | 4人 | 3人 | 17人 | 1.4人 |
| | | 延人数 | | | 1人 | 1人 | 2人 | 1人 | 2人 | 2人 | 1人 | 2人 | 5人 | 4人 | 21人 | 1.8人 |
| | 歯科 (往診) | 実人数 | 19人 | 17人 | 25人 | 21人 | 19人 | 26人 | 25人 | 26人 | 19人 | 24人 | 11人 | 17人 | 249人 | 20.8人 |
| | | 延人数 | 24人 | 21人 | 27人 | 22人 | 25人 | 30人 | 29人 | 32人 | 22人 | 25人 | 11人 | 27人 | 295人 | 24.6人 |
| | 老年科 脳外科 | 実人数 | | | | | | | | | | | | | 0人 | 0.0人 |
| | | 延人数 | | | | | | | | | | | | | 0人 | 0.0人 |
| 検査物 提出 | 実人数 | | | | | | | | | | | | | 0人 | 0.0人 | |
| | 延人数 | | | | | | | | | | | | | 0人 | 0.0人 | |
| 婦人科 | 実人数 | | | | | | | | | | 1人 | | | 1人 | 0.1人 | |
| | 延人数 | | | | | | | | | | 1人 | | | 1人 | 0.1人 | |

15. 入居者の褥瘡を有する者の状況 (平成31年3月31日現在) ※短期入所を除く

| | | | |
|-------|----|-------|----|
| 入居前から | 0名 | 入居後発症 | 0名 |
|-------|----|-------|----|

| 年齢 | 入居年月日 | 発症年月日 | 発症の場所 |
|----|-------|-------|-------|
| | | | |
| | | | |
| | | | |
| | | | |

平成30年度 ショートステイ施設久万の里 利用実績

1. 入所者の状況 (平成31年3月31日現在)

| | 自立 要支援 | 要介護1 | 要介護2 | 要介護3 | 要介護4 | 要介護5 | 更新中等 | 合計 |
|--|-----------|------|------|------|------|------|-----------------------|-----|
| 男 | 0人 | 0人 | 5人 | 3人 | 1人 | 0人 | 0人 | 9人 |
| 女 | 0人 | 3人 | 6人 | 7人 | 4人 | 4人 | 0人 | 24人 |
| 計 | 0人 | 3人 | 11人 | 10人 | 5人 | 4人 | 0人 | 33人 |
| 計の下段()内には、旧措置入所者数を再掲。 「自立・要支援」及び「更新中等」は、平均要介護度の算定対象から除外。 | | | | | | | 平均要介護度 (小数第2位四捨五入) | 2.9 |

2. 年齢別入所者数 (平成31年3月31日現在)

| 65歳未満 | 65歳以上 70歳未満 | 70歳以上 80歳未満 | 80歳以上 90歳未満 | 90歳以上 | 平均年齢 (小数第2位四捨五入) |
|-------|----------------|----------------|----------------|-------|---------------------|
| 1人 | 0人 | 1人 | 18人 | 13人 | 87.0歳 |

3. 平均入所者数

| | H30年4月 | H30年5月 | H30年6月 | H30年7月 | H30年8月 | H30年9月 |
|---------------|---------|---------|---------|--------|--------|--------|
| 実入所者数 | 35人 | 34人 | 35人 | 35人 | 37人 | 39人 |
| 延入所者数 | 462人 | 462人 | 447人 | 510人 | 542人 | 457人 |
| 日数 | 540日 | 558日 | 540日 | 558日 | 558日 | 540日 |
| 各月の入所平均値 | 15.0人 | 15.0人 | 15.0人 | 16.0人 | 17.0人 | 15.0人 |
| 前年度入所平均値 | 12.0人 | 14.0人 | 13.0人 | 12.0人 | 16.0人 | 17.0人 |
| | H30年10月 | H30年11月 | H30年12月 | H31年1月 | H31年2月 | H31年3月 |
| 実入所者数 | 40人 | 39人 | 34人 | 32人 | 32人 | 33人 |
| 延入所者数 | 486人 | 464人 | 455人 | 431人 | 444人 | 488人 |
| 日数 | 558日 | 540日 | 558日 | 558日 | 504日 | 558日 |
| 入所平均値 | 16.0人 | 15.0人 | 15.0人 | 14.0人 | 16.0人 | 16.0人 |
| 前年度入所平均値 | 17.0人 | 17.0人 | 14.0人 | 16.0人 | 16.0人 | 16.0人 |
| H30年度の入所者の平均値 | | | | | | 15.4人 |
| H29年度の入所者の平均値 | | | | | | 15.0人 |

特例利用者も含める。

各月の延べ入所者数は、各月の入所者の入所日数の合計。

各月の入所者の平均値は、延べ入所者数をその月の日数で除して得た数(小数第2位切り上げ)。

前年度の入所者の平均値は、前年度の延べ入所者数の合計を前年度の日数で除して得た数(//)。

4. 介護度別利用状況

| | 4月 | 5月 | 6月 | 7月 | 8月 | 9月 | 10月 | 11月 | 12月 | 1月 | 2月 | 3月 | 合計 |
|------|-----|-----|-----|-----|-----|-----|-----|-----|-----|-----|-----|-----|------|
| 要支援1 | 0人 | 0人 | 0人 | 0人 | 0人 | 0人 | 0人 | 0人 | 0人 | 0人 | 0人 | 0人 | 0人 |
| 要支援2 | 0人 | 0人 | 0人 | 0人 | 0人 | 0人 | 0人 | 0人 | 0人 | 0人 | 0人 | 0人 | 0人 |
| 要介護1 | 2人 | 2人 | 2人 | 2人 | 2人 | 3人 | 4人 | 5人 | 6人 | 3人 | 5人 | 3人 | 39人 |
| 要介護2 | 12人 | 11人 | 9人 | 11人 | 13人 | 14人 | 12人 | 12人 | 10人 | 10人 | 10人 | 11人 | 135人 |
| 要介護3 | 10人 | 10人 | 13人 | 10人 | 11人 | 14人 | 13人 | 12人 | 8人 | 10人 | 8人 | 10人 | 129人 |
| 要介護4 | 7人 | 7人 | 7人 | 9人 | 8人 | 5人 | 7人 | 7人 | 6人 | 5人 | 5人 | 5人 | 78人 |
| 要介護5 | 4人 | 4人 | 3人 | 3人 | 3人 | 3人 | 4人 | 5人 | 4人 | 4人 | 4人 | 4人 | 45人 |
| 合計 | 35人 | 34人 | 34人 | 35人 | 37人 | 39人 | 40人 | 41人 | 34人 | 32人 | 32人 | 33人 | 426人 |

平成30年度 実績報告 介護老人福祉施設 久万の里新館

平成30年度の取り組み及び成果

○ご家族や他のご利用者、スタッフ、施設を訪れる地域の方々との豊かな関係性が築けるよう「地域のいこいの場」となる「住まい」づくりに努めます。

各居室がご利用者の住まいであり、生活して頂きやすいようにご自宅から使い慣れた机や椅子を持って来て頂き、家庭の雰囲気に近い環境作りを心掛けてきました。ご家族の面会時なども、お部屋でくつろがれる姿も見受けられました。行事などでは地域の方々との交流も行っていますが、より豊かな関係性が築けるよう引き続き、憩いの場となる「住まい」づくりを心掛けていきます。

○食事はご利用者の「生きる楽しみ」と意識し、自分の手で「口から食べる」ことを支援します。

身体機能の低下により、自分の手で「口から食べる」ことが難しくなったり、咀嚼や嚥下機能が低下しても、その人に合わせた食事の内容や形態に変更しています。少しでもおいしく、少しでもご自分で食べて頂けるよう支援を行うことで、食べる楽しみを感じて頂けていると思います。

○すべての介護の中で排泄は第1優先介護事項とし、ご利用者が自ら尿意・便意を持たれた場合は、他にどのような介護を行っていても、原則優先して介護にあたるよう努めます。

日頃からご利用者の排泄リズム、ペースに合わせたケアを心掛けています。ご利用者の日々の体調の変化と職員の認識にズレが生じたり、ご利用者同士の排泄リズムが重なり、思うような対応ができないこともありましたが、引き続き、「排泄ケアは第1優先」の意識を持ちながら安心、快適に排泄が行えるよう支援に努めたいと思います。

○一年を通じて、故郷の季節を感じたり、少しでも興味の湧くようなレクリエーション活動や行事を企画し、楽しみとなる時間が持てるよう支援します。

新年の年賀式、獅子舞に始まり節分の豆まきやお花見を楽しんで頂いたり、久万踊りを観に行ったりと四季を感じ、楽しんで頂けました。また、ボランティアの方々による多様な踊りや歌、演劇などにもとても喜ばれていました。

○ご利用者、ご家族の思いに応えられる柔軟な業務分担を考え、ユニットの中での助け合いや協力を行うことで、選ばれる介護者となれるよう努める。

ご利用者・ご家族より、外出や外泊の他、様々なご要望をお聞きし、対応しています。今のところ無理難題な事案は見られませんが、今後もご家族の協力を頂きながら、ともに対応していくことで信頼関係を深めていきたいと思ひます。

平成30年度 介護老人福祉施設久万の里新館 利用実績

1. 人員配置状況 (平成31年3月31日現在)

| 職種 | 勤務形態 | 常勤(人) | | 非常勤(人) | |
|---------|------|-------|----|--------|----|
| | | 専従 | 兼務 | 専従 | 兼務 |
| 管理者 | | | 1 | | |
| 医師 | | | 1 | | 4 |
| 生活相談員 | | | 1 | | |
| 看護職員 | | 3 | | | |
| 介護職員 | | 23 | | 4 | |
| 栄養士 | | | 1 | | |
| 介護支援専門員 | | | 1 | | |
| 機能訓練指導員 | | | | | 1 |
| 調理員 | | 委託 | | | |
| 事務職員 | | | 3 | | |

2. 入居者の状況 (平成31年3月31日現在)

| | 自立・要支援 (H17.31まで) | 要介護1 | 要介護2 | 要介護3 | 要介護4 | 要介護5 | 更新中等 | 合計 |
|--------|----------------------|------|------|------|------|------|------|-----|
| | | | | | | | | |
| 女 | 0人 | 0人 | 1人 | 10人 | 15人 | 15人 | 0人 | 41人 |
| 計 | 0人 | 0人 | 1人 | 12人 | 17人 | 20人 | 0人 | 50人 |
| 平均要介護度 | | | | | | | | 4.2 |

計の下段()内には、旧措置入居者数を再掲。

「自立・要支援」及び「更新中等」は、平均要介護度の算定対象から除外。

3. 年齢別入居者数 (平成31年3月31日現在)

| 65歳未満 | 65歳以上 70歳未満 | 70歳以上 80歳未満 | 80歳以上 90歳未満 | 90歳以上 | 平均年齢 |
|-------|----------------|----------------|----------------|-------|-------|
| 1人 | 1人 | 3人 | 25人 | 20人 | 88.3歳 |

4. 認知度別入居者数 (平成31年3月31日現在)

| 自立 | I | II | III | IV | M | 平均認知度 |
|----|----|----|-----|----|----|-------|
| 1人 | 3人 | 7人 | 27人 | 8人 | 4人 | 3 |

認知症高齢者自立度判定基準による。平均認知症自立度は「なし」は0、「M」は5として計算。

5. 平均入居者数

| | H30年4月 | H30年5月 | H30年6月 | H30年7月 | H30年8月 | H30年9月 |
|---------------|---------|---------|---------|--------|--------|--------|
| 延入居者数 | 1,460人 | 1,491人 | 1,474人 | 1,445人 | 1,481人 | 1,415人 |
| 日数 | 30日 | 31日 | 30日 | 31日 | 31日 | 30日 |
| 入居平均値 | 48.7人 | 48.1人 | 49.1人 | 46.6人 | 47.8人 | 47.2人 |
| 前年度入居平均値 | 48.4人 | 49.2人 | 49.2人 | 48.4人 | 47.5人 | 49.1人 |
| | H30年10月 | H30年11月 | H30年12月 | H31年1月 | H31年2月 | H31年3月 |
| 延入居者数 | 1,416人 | 1,425人 | 1,506人 | 1,542人 | 1,367人 | 1,497人 |
| 日数 | 31日 | 30日 | 31日 | 31日 | 28日 | 31日 |
| 入居平均値 | 45.7人 | 47.5人 | 48.6人 | 49.7人 | 48.8人 | 48.3人 |
| 前年度入居平均値 | 47.7人 | 46.2人 | 45.5人 | 44.2人 | 45.7人 | 46.6人 |
| H30年度の入居者の平均値 | | | | | | 48.0人 |
| H29年度の入居者の平均値 | | | | | | 47.3人 |

特例利用者も含める。

各月の延べ入居者数は、各月の入居者の入居日数の合計(平均値の算出に当たっては入居日は含み、退居日は含まない)。

入院又は外泊中の者は除く。入院又は外泊の初日及び末日は含む。

各月の入居者の平均値は、延べ入居者数をその月の日数で除して得た数(小数第2位切り上げ)。

前年度の入居者の平均値は、前年度の延べ入居者数の合計を前年度の日数で除して得た数(")。

平成30年度 介護老人福祉施設久万の里新館 利用実績

6. 特養入居待機者の状況 (平成31年3月31日現在)

| | 家庭で | | 老健で | 医療機関で | その他の施設で | 計 |
|----|---------|----|-----|-------|---------|-----|
| | うち短期入所で | | | | | |
| 現在 | 14人 | 3人 | 2人 | 6人 | 10人 | 32人 |

入居申込みを受け、入居申込受付簿に記載されている待機者について、その人数を待機場所別に記入。
 医療機関の欄には、医療保険適用病床と、介護保険適用病床（介護療養型医療施設）の合計を記入（以下同じ）。

7. 入居前の経路 (平成31年3月31日現在)

| | 家庭で | | 老健で | 医療機関で | その他の施設で | 計 |
|-----|---------|----|-----|-------|---------|-----|
| | うち短期入所で | | | | | |
| 前年度 | 4人 | 3人 | 0人 | 4人 | 1人 | 9人 |
| 今年度 | 3人 | 2人 | 0人 | 6人 | 2人 | 11人 |

短期入所の欄には、短期入所を継続して利用しながら入居待機後に入所した者の数を記入（以下同じ）。

8. 福祉の措置・特例利用による入居者数 (実人数)

| | 福祉の措置 | 特例利用 | 特例利用の理由 | | | |
|-----|-------|------|----------------------------|----------------------------|----------------------------|--------------------------------|
| 前年度 | 0人 | 0人 | <input type="checkbox"/> 1 | <input type="checkbox"/> 2 | <input type="checkbox"/> 3 | <input type="checkbox"/> 他 () |
| 今年度 | 0人 | 0人 | <input type="checkbox"/> 1 | <input type="checkbox"/> 2 | <input type="checkbox"/> 3 | <input type="checkbox"/> 他 () |

福祉の措置とは、老人福祉にお観点から放置できないような場合に行われた市町村の措置を指す。
 (1:介護者長期療養のため介護者不在、2:一人暮らしで症状急速悪化、3:入院中の一人暮らしで退院切迫)

9. 平均入院者数

| | | | | | | |
|---------------------------------------|---------|---------|---------|--------|--------|--------|
| 各月の平均入院者数 | H30年4月 | H30年5月 | H30年6月 | H30年7月 | H30年8月 | H30年9月 |
| | 1.2人 | 2.2人 | 0.6人 | 3.3人 | 2.1人 | 2.4人 |
| 各月の入院者の延べ入院日数を当該月の日数で除して得た数(少数第2位切上げ) | H30年10月 | H30年11月 | H30年12月 | H31年1月 | H31年2月 | H31年3月 |
| | 4.2人 | 2.4人 | 1.4人 | 0.0人 | 1.4人 | 1.6人 |

10. 退居後の経路

| | 家庭へ | 老健へ | 医療機関へ | その他施設へ | 死亡 | 計 |
|-----------|-----|-----|-------|--------|----|-----|
| 前年度 | 0人 | 0人 | 6人 | 0人 | 3人 | 9人 |
| 今年度(末日まで) | 0人 | 0人 | 6人 | 1人 | 4人 | 11人 |

11. 入院による退居の状況

| | 入院後に再入居した者の人数 | 入院後に退居した者の数 | 入院から退居までの平均日数 |
|-----------|---------------|-------------|---------------|
| 前年度 | 0人 | 7人 | 30日 |
| 今年度(末日まで) | 0人 | 6人 | 47日 |

「入院から退居までの平均日数」は、入院日後退居に至るまでの日数の合計を、入院後退居した者の人数で除して得た数。
 (少数以下切上げ)

平成30年度 介護老人福祉施設久万の里新館 利用実績

12. 入院状況

| 科 別 | | 4月 | 5月 | 6月 | 7月 | 8月 | 9月 | 10月 | 11月 | 12月 | 1月 | 2月 | 3月 | 計 | 月平均 |
|---------------|-----|----|----|----|----|----|----|-----|-----|-----|----|----|----|-----|------|
| 内科系疾患 | 実人数 | | | | | | | | | | | | | 0人 | 0.0人 |
| | 延人数 | | | | | | | | | | | | | 0人 | 0.0人 |
| (整形) 外科系疾患 | 実人数 | 3人 | 1人 | | | 1人 | 1人 | 1人 | 1人 | | 1人 | | 2人 | 11人 | 0.9人 |
| | 延人数 | 3人 | 1人 | | | 1人 | 1人 | 1人 | 2人 | | 1人 | | 2人 | 12人 | 1.0人 |
| その他 の疾患 | 実人数 | | 1人 | | | 1人 | | | | | 1人 | | | 3人 | 0.3人 |
| | 延人数 | | 1人 | | | 1人 | | | | | 1人 | | | 3人 | 0.3人 |
| 合 計 | 実人数 | 3人 | 2人 | 0人 | 0人 | 2人 | 1人 | 1人 | 1人 | 0人 | 2人 | 0人 | 2人 | 14人 | 1.2人 |
| | 延人数 | 3人 | 2人 | 0人 | 0人 | 2人 | 1人 | 1人 | 2人 | 0人 | 2人 | 0人 | 2人 | 15人 | 1.3人 |

13. 健康診断など

(1) 入居者健康管理等

- ・ 血圧測定、毎週1回～2回。状態に応じ随時測定。体重測定、毎月1回～2回。
- ・ 定期健康診断、5月～8月実施。受診者46名。（他随時・新規入居者は、医師の指示にて実施。）

(2) 職員健康診断

- ・ 平成30年度4月～5月、健診者 健診者全員61名
- ・ 平成30年度9月、健診者 30名
- ・ 平成30年度3月、健診者 35名（年間の職員健康診断は、久万の里全体で記載。）
- ・ インフルエンザ予防接種 接種人数88名(久万の里全体)

(3) 感染症対策

- ・ 入居者肺炎球菌ワクチン接種4月～8月実施。接種者人数5名。
- ・ 入居者インフルエンザ予防接種11月実施。接種者人数50名。今年度、入居時2名。
- ・ 年間で、感染症の発生はありませんでした。
本館にてインフルエンザ発症の期間は、交流中止と面会制限をしています。

(4) 委員会

- ・ 手洗いチェック4回/年（5月 8月 12月 3月延べ人数 360人）
- ・ 感染対策委員会(平成30年度6月9月10月2月3月)
- ・ 看取り委員会(平成30年6月・9月・12月3月)
- ・ 医療行為安全対策委員会(平成30年6月・9月・12月3月)
- ・ 褥瘡対策委員会(平成30年6月・9月・12月3月)

平成30年度 介護老人福祉施設久万の里新館 利用実績

14. 入居者の診療状況

| | | | 4月 | 5月 | 6月 | 7月 | 8月 | 9月 | 10月 | 11月 | 12月 | 1月 | 2月 | 3月 | 計 | 月平均 | |
|----------------|--------------|------|-----|-----|-----|-----|-----|-----|-----|-----|-----|-----|-----|------|-------|-------|-------|
| 施設内診療 | 内科 | 松木Dr | 実人数 | 21人 | 36人 | 26人 | 37人 | 29人 | 27人 | 26人 | 24人 | 31人 | 36人 | 30人 | 16人 | 339人 | 28.3人 |
| | | 延人数 | 29人 | 42人 | 32人 | 41人 | 37人 | 34人 | 41人 | 37人 | 42人 | 44人 | 43人 | 16人 | 438人 | 36.5人 | |
| | 宮本Dr | 実人数 | 16人 | 16人 | 24人 | 27人 | 15人 | 3人 | 12人 | 6人 | 28人 | 27人 | 17人 | 17人 | 208人 | 17.3人 | |
| | | 延人数 | 18人 | 16人 | 25人 | 31人 | 18人 | 3人 | 15人 | 6人 | 30人 | 27人 | 18人 | 17人 | 224人 | 18.7人 | |
| | 豊田Dr | 実人数 | 1人 | 1人 | 1人 | 1人 | 1人 | 1人 | 1人 | 1人 | 1人 | 1人 | 1人 | 1人 | 12人 | 1.0人 | |
| | | 延人数 | 2人 | 2人 | 2人 | 2人 | 2人 | 2人 | 2人 | 2人 | 2人 | 2人 | 2人 | 2人 | 24人 | 2.0人 | |
| | 精神科 土居 Dr | 実人数 | 9人 | 10人 | 11人 | 10人 | 11人 | 10人 | 10人 | 11人 | 11人 | 12人 | 13人 | 13人 | 131人 | 10.9人 | |
| | | 延人数 | 18人 | 19人 | 22人 | 19人 | 22人 | 20人 | 20人 | 22人 | 23人 | 23人 | 26人 | 26人 | 260人 | 21.7人 | |
| | 内 科 | 実人数 | 8人 | 21人 | 36人 | 12人 | 11人 | 10人 | 11人 | 4人 | 7人 | 6人 | 7人 | 6人 | 139人 | 11.6人 | |
| | | 延人数 | 8人 | 26人 | 46人 | 16人 | 16人 | 11人 | 11人 | 4人 | 7人 | 6人 | 10人 | 7人 | 168人 | 14.0人 | |
| 耳 鼻 科 | 実人数 | | | | | | | | | | | | | | 0人 | 0.0人 | |
| | 延人数 | | | | | | | | | | | | | | 0人 | 0.0人 | |
| 整形外 科 | 実人数 | | 1人 | | | | | 1人 | 1人 | 2人 | 1人 | 1人 | 1人 | 1人 | 9人 | 0.8人 | |
| | 延人数 | | 1人 | | | | | 1人 | 1人 | 2人 | 1人 | 1人 | 1人 | 1人 | 9人 | 0.8人 | |
| 眼 科 | 実人数 | 1人 | | 1人 | 1人 | 1人 | | 2人 | | | | 1人 | 1人 | 8人 | 0.7人 | | |
| | 延人数 | 1人 | | 1人 | 1人 | 1人 | | 2人 | | | | 1人 | 1人 | 8人 | 0.7人 | | |
| 精 神 科 | 実人数 | | | | | | | | | | | | | | 0人 | 0.0人 | |
| | 延人数 | | | | | | | | | | | | | | 0人 | 0.0人 | |
| 泌 尿 器 科 | 実人数 | | | | | | | 1人 | | | | | | | 1人 | 0.1人 | |
| | 延人数 | | | | | | | 1人 | | | | | | | 1人 | 0.1人 | |
| 皮 膚 科 | 実人数 | | | | | | | | | | | | | | 0人 | 0.0人 | |
| | 延人数 | | | | | | | | | | | | | | 0人 | 0.0人 | |
| 歯 科 (往診) | 実人数 | 28人 | 23人 | 24人 | 27人 | 17人 | 31人 | 26人 | 19人 | 15人 | 16人 | 10人 | 17人 | 253人 | 21.1人 | | |
| | 延人数 | 34人 | 27人 | 26人 | 27人 | 22人 | 33人 | 29人 | 25人 | 15人 | 19人 | 11人 | 19人 | 287人 | 23.9人 | | |
| 老 年 科 脳 外 科 | 実人数 | | | | | | | | | | | | | | 0人 | 0.0人 | |
| | 延人数 | | | | | | | | | | | | | | 0人 | 0.0人 | |
| 検 査 物 提 出 | 実人数 | | | | | | | | | | | | | | 0人 | 0.0人 | |
| | 延人数 | | | | | | | | | | | | | | 0人 | 0.0人 | |
| 婦 人 科 | 実人数 | | | | | | | | | | | | | | 0人 | 0.0人 | |
| | 延人数 | | | | | | | | | | | | | | 0人 | 0.0人 | |

15. 入居者の褥瘡を有する者の状況 (平成31年3月31日現在)

| | | | |
|-------|----|-------|----|
| 入居前から | 0名 | 入居後発症 | 2名 |
|-------|----|-------|----|

| 年齢 | 入居年月日 | 発症年月日 | 発症の場所 |
|-----|------------|------------|-------|
| 80歳 | 平成26年4月1日 | 平成31年1月10日 | 臀部 |
| 86歳 | 平成30年2月21日 | 平成30年5月20日 | 臀部 |
| | | | |
| | | | |

平成30年度 行事食

| 行事食 | 実施日 | 献立名 |
|-------|--------|--|
| おついたち | 4月2日 | 赤飯、天ぷら盛り合わせ、春雨の酢の物、みそ汁、フルーツ |
| ひな祭り | 4月3日 | のり巻き、筑前煮風、おかか和え、赤だし、ヨーグルト |
| お花見弁当 | 4月10日 | 田舎寿司、魚の塩焼き、鶏の南蛮漬け、卵焼き、和え物、 炊き合わせ、筍の木の芽和え、さくらゼリー |
| お楽しみ食 | 4月13日 | 高菜ご飯、餃子、魚の揚げ煮、冷奴、菜種あえ、味噌汁、杏仁豆腐 |
| お楽しみ食 | 4月25日 | 筍ご飯、魚のバター醤油焼き、鶏天、ふろふき大根、きゅうり とシラスの酢の物、すまし汁、フルーツ |
| おついたち | 5月1日 | 赤飯、天ぷら盛り合わせ、白菜のゆず香和え、みそ汁、ヨーグルト |
| 子供の日 | 5月7日 | のり巻き、鶏のじぶ煮、冷奴、赤だし、フルーツ |
| お楽しみ食 | 5月10日 | 梅しそご飯、棒々鶏、白身魚のフライ、豆腐のたらこマヨ焼き、中華なます、 みそ汁、プリン |
| お楽しみ食 | 5月22日 | ゆかりとちりめんの混ぜご飯、メンチカツ、キャベツのカプスター 魚の揚げ浸し、南瓜の煮物、みそ汁、ババロア |
| おついたち | 6月1日 | 赤飯、天ぷら盛り合わせ、酢の物、すまし汁、フルーツ |
| お楽しみ食 | 6月11日 | 中華おこわ、魚のフライ、棒々鶏、ナムル南瓜の煮物、みそ汁、ババロア |
| お楽しみ食 | 6月27日 | 高菜ご飯、魚のみそ照り焼き、鶏となすのさっぱり煮、キャベツのカプスター 里芋のゆず味噌煮、かきたま汁、杏仁豆腐 |
| おついたち | 7月2日 | 赤飯、天ぷら盛り合わせ、きゅうりとシラスの酢の物、みそ汁、フルーツ |
| 七夕 | 7月6日 | 高菜ご飯、冷やし素麺、中華なます、フルーツ |
| お楽しみ食 | 7月12日 | 炊き込みご飯、豚の角煮、イワシのフライ、なすの揚げ煮、中華なます みそ汁、ババロア |
| お楽しみ食 | 7月24日 | 里芋ご飯、鶏天、魚の揚げ浸し、なすの味噌炒め、菜種和え すまし汁、ミルクプリン |
| 土用丑の日 | 8月1日 | うな井、中華風酢の物、すまし汁、フルーツ |
| お楽しみ食 | 8月9日 | しそご飯、鮭フライ、チキンガーリック炒め、なすの揚げ出し、茶碗蒸し みそ汁、ババロア |
| お楽しみ食 | 8月24日 | 高菜ご飯、チキン南蛮、魚のネギ味噌焼き、冷奴、えびのごま酢和え すまし汁、プリン |
| 夕涼み会 | 8月30日 | 焼きそば、おでん、たきこみご飯、チキンナゲット、フライドポテト フランクフルト、よもぎ入り大判焼き、アイスクリーム、わた菓子 |
| おついたち | 9月3日 | 赤飯、天ぷら盛り合わせ、キャベツの香和え、みそ汁、フルーツ |
| お楽しみ食 | 9月12日 | 中華風あんかけご飯、白身魚のフライ、豚の角煮、キャベツのカプスター 豆腐のマヨ鱈子焼き、みそ汁、ババロア |
| 敬老会 | 9月17日 | 栗入り田舎寿司、天ぷら盛り合わせ、鶏の大葉にんにく生姜焼き、酢の物 炊き合わせ、うぐいす煮豆、厚焼き卵、味噌汁、果物、紅白饅頭 |
| お楽しみ食 | 9月28日 | 高菜ご飯、芋炊き、魚の味噌焼き、大根のゆず和え、なすの揚げ出し、 抹茶水羊羹 |
| おついたち | 10月1日 | 赤飯、天ぷら盛り合わせ、中華風酢の物、みそ汁、フルーツ |
| 体育の日 | 10月8日 | のり巻き、鶏のじぶ煮、大根の煮物、赤だし、フルーツ |
| お楽しみ食 | 10月16日 | いもご飯、魚のごま味噌焼き、鶏天、湯豆腐、菜種和え、茶碗蒸し、ババロア |

平成30年度 栄養給与平均

| 項目・単位 月 | 熱量 Kcal | 蛋白質 g | 脂質 g | カルシウム mg | 鉄 mg | ビタミンB1 mg | ビタミンB2 mg | ビタミンC mg | 塩分 g |
|------------------|------------|----------|---------|-------------|---------|--------------|--------------|-------------|---------|
| 1人1日当り 平均 | 1,521 | 55.9 | 36 | 533 | 7.3 | 0.73 | 0.94 | 92 | 8.9 |
| 目 標 量 | 1500 | 55 | 40 | 600 | 6 | 0.9 | 1 | 100 | 7 |
| 許 容 上 限 摂 取 量 | | | | 2500 | 40 | | | | |

※ 脂肪エネルギー 20~25%

推定エネルギー必要量及び蛋白質推奨量 平成31年3月31日現在 在籍者 103人

| 年 齢 | 男性 | | | | | 女性 | | | | |
|---------|------|----------------|------------|----------|---------|-----|---------------|------------|----------|---------|
| | 人数 | エネルギー kcal | 小計 kcal | 蛋白質 g | 小計 g | 人数 | エネルギー kcal | 小計 kcal | 蛋白質 g | 小計 g |
| 50 ~ 69 | 4人 | 2,100 | 8,400 | 60 | 240 | 2人 | 1,650 | 3,300 | 50 | 100 |
| 70 ~ | 17人 | 1,850 | 31,450 | 60 | 1,020 | 80人 | 1,500 | 120,000 | 50 | 4,000 |
| 小 計 | 21 | | 39,850 | | 1,260 | 82 | | 123,300 | | 4,100 |
| 人数合計 | 103人 | 必要量・推奨量 合 計 | | エネルギー | | | 蛋白質 | | | |
| | | | | | 163,150 | | | 5,360 | | |
| | | 平均栄養推奨量 | | | 1,584 | | | 52.0 | | |

食事の提供状況 (平成31年3月31日現在)

| | |
|---------|-----|
| 普 通 | 34人 |
| 柔 らか 食 | 55人 |
| ミ キ サ ー | 9人 |
| 経管(胃ろう) | |
| 入 院 中 | 5人 |

平成30年度 実績報告

居宅介護支援事業所久万の里

1. 年間活動結果

①居宅の相談援助業務としては大きなトラブルもなく、ご利用者及びご家族に寄り添う支援ができていたと思います。日頃より町内の在宅サービス事業所や行政、主治医等と連携を取りながら対応できました。

②平成30年度は町内の医師との距離が近くなった一年でした。主治医との細かな連携を通じて、ご利用者の生活支援に繋げることができたと思います。また、地域包括支援センター主催の主治医とのシンポジウムにも全員参加し、町内の担当医とじっくり話しをする機会を得ることができました。

③7月の西日本豪雨災害時には、一人暮らしの方のご自宅を中心に伺い安否の確認等を行っています。幸い久万高原町は大きな被害がありませんでしたが、災害にも備えた居宅支援の重要性を感じさせられました。

2. 自己研鑽

①介護支援専門員としての成長を意識し、研修等への参加や他の介護支援専門員との意見交換を通して、自分にはない考え方・取り組み等を吸収することができました。

②昨年度は管理者が主任介護支援専門員としての研修課程を修了し、今後は地域の介護支援専門員のリーダー的役割を果たすことができるよう努めます。

3. 業務の見直し強化

①今年度中に介護支援専門員3人体制を確保し、「事業所加算」の算定を目指したいと思います。また、事業所内で定期的に事例検討会を行い、個々のケアマネジメント力の向上を図ります。

②地域包括支援センターとの信頼関係の維持、細かな連携を通して、町内の困難事例にも積極的に関わります。

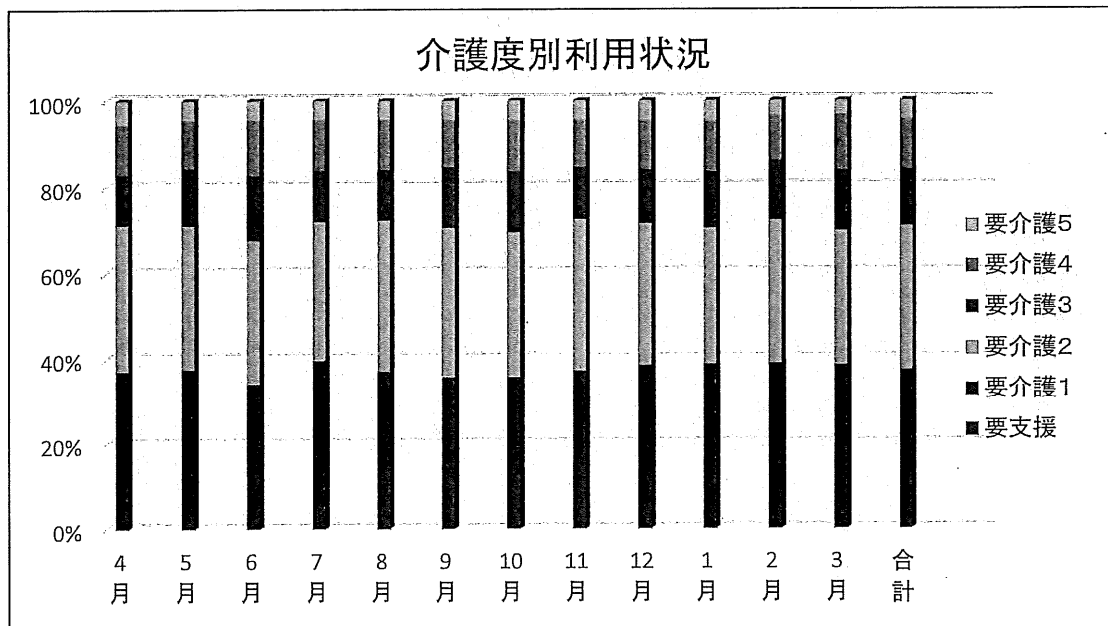
平成30年度 居宅介護支援事業所久万の里 利用実績

1. 人員の配置状況 (平成31年3月31日現在)

| | | 専従(人) | 兼務(人) |
|-----|--|-------|-------|
| 常勤 | | 2 | 1 |
| 非常勤 | | 0 | 0 |

2. 介護度別利用状況

| | 4月 | 5月 | 6月 | 7月 | 8月 | 9月 | 10月 | 11月 | 12月 | 1月 | 2月 | 3月 | 合計 |
|------|-----|-----|-----|-----|-----|-----|-----|-----|-----|-----|-----|-----|--------|
| 要支援 | 13人 | 12人 | 12人 | 14人 | 14人 | 14人 | 12人 | 14人 | 12人 | 15人 | 17人 | 18人 | 167人 |
| 要介護1 | 22人 | 22人 | 20人 | 23人 | 21人 | 19人 | 21人 | 20人 | 22人 | 18人 | 17人 | 18人 | 243人 |
| 要介護2 | 32人 | 30人 | 31人 | 30人 | 33人 | 32人 | 31人 | 32人 | 29人 | 27人 | 29人 | 29人 | 365人 |
| 要介護3 | 11人 | 12人 | 14人 | 11人 | 11人 | 13人 | 13人 | 11人 | 11人 | 11人 | 12人 | 13人 | 143人 |
| 要介護4 | 11人 | 10人 | 12人 | 11人 | 11人 | 10人 | 11人 | 10人 | 10人 | 10人 | 9人 | 12人 | 127人 |
| 要介護5 | 5人 | 4人 | 4人 | 4人 | 4人 | 4人 | 4人 | 4人 | 4人 | 4人 | 3人 | 3人 | 47人 |
| 合計 | 94人 | 90人 | 93人 | 93人 | 94人 | 92人 | 92人 | 91人 | 88人 | 85人 | 87人 | 93人 | 1,092人 |



3. 要介護認定調査実績表

| 市町村名 | 4月 | 5月 | 6月 | 7月 | 8月 | 9月 | 10月 | 11月 | 12月 | 1月 | 2月 | 3月 | 合計 |
|-------|----|-----|----|----|----|----|-----|-----|-----|----|----|----|-----|
| 久万高原町 | 3人 | 0人 | 2人 | 0人 | 0人 | 0人 | 0人 | 0人 | 0人 | 2人 | 2人 | 2人 | 11人 |
| | | | | | | | | | | | | | 0人 |
| | | | | | | | | | | | | | 0人 |
| | | | | | | | | | | | | | 0人 |
| | | | | | | | | | | | | | 0人 |
| | | | | | | | | | | | | | 0人 |
| 累計 | 3人 | 11人 | 2人 | 0人 | 0人 | 0人 | 0人 | 0人 | 0人 | 2人 | 2人 | 2人 | 11人 |

平成30年度 実績報告

デイサービスセンター久万の里

1. デイサービスとしての取り組み

○利用者とゆっくり関わることでニーズの把握を行い、職員間で共有することで個々に合ったサービスが提供できるように努めました。

また、送迎時等で家族様と連絡を密にとることや、ケアマネと相談や報告等を細めに行うことで利用者の状態の変化に対して迅速な対応ができるようにしています。

○毎月のカレンダー(予定表)に季節に合った行事や外出、レクリエーション、おやつ作り等、色々な行事を計画し提供しています。

2. 職員のスキルアップ

○緊急時のシミュレーションを行い、利用中に急変があった利用者に対し迅速な対応が行えました。

マニュアルに沿った行動、毎日のミーティングにより情報共有を行う事で統一したサービスを提供することが出来ています。

○いつも笑顔を忘れず、ゆっくりと優しい言葉遣いで声掛けするように心掛けています。

3. デイサービス理念

○利用者の好みに合わせて貼り絵や将棋、カラオケ等を提供し、デイサービスに行く事を楽しみにして頂けるよう業務に取り組んでいます。

○家族、ケアマネと連携を取りながら、住み慣れた自宅で生活が続けられるように支援します。

○介護をしているご家族の身体的・精神的な負担がデイサービスを利用して頂く事で少しでも軽減されるよう手助けさせていただきます。

平成30年度 デイサービスセンター久万の里 利用実績

1. 人員の配置状況 (平成31年3月31日現在)

| | 生活相談員 | 看護職員 | 介護職員 | 機能訓練指導員 |
|--------|-------|------|------|---------|
| 常勤(人) | 3 | 1 | 5 | 1(1) |
| 非常勤(人) | | | 1 | |

※看護職員が機能訓練指導員を兼ねる場合は、()で記載。

| 営業日 | 日曜日及び12/31～1/3を除き営業 |
|-----------------------|---------------------|
| サービス提供時間 (込迎時間を除く) | 09:15 ~ 16:30 |

2. 月別利用状況

| | 4月 | 5月 | 6月 | 7月 | 8月 | 9月 | 10月 | 11月 | 12月 | 1月 | 2月 | 3月 | 合計 |
|----------|-------|-------|-------|-------|-------|-------|-------|-------|-------|-------|-------|-------|--------|
| 開所実日数 | 25日 | 27日 | 26日 | 24日 | 27日 | 24日 | 27日 | 26日 | 25日 | 24日 | 24日 | 26日 | 305日 |
| 実人数(総合) | 19人 | 18人 | 22人 | 21人 | 19人 | 19人 | 19人 | 21人 | 20人 | 21人 | 22人 | 21人 | 242人 |
| 実人数(介護) | 75人 | 76人 | 76人 | 77人 | 80人 | 83人 | 84人 | 81人 | 72人 | 69人 | 70人 | 68人 | 911人 |
| 延人数(総合) | 93人 | 105人 | 117人 | 102人 | 110人 | 93人 | 120人 | 115人 | 113人 | 118人 | 129人 | 129人 | 1,344人 |
| 延人数(介護) | 567人 | 559人 | 576人 | 528人 | 586人 | 544人 | 606人 | 537人 | 487人 | 452人 | 452人 | 497人 | 6,391人 |
| 平均利用回数/人 | 7.0回 | 7.1回 | 7.1回 | 6.4回 | 7.0回 | 6.2回 | 7.0回 | 6.4回 | 6.5回 | 6.3回 | 6.3回 | 7.0回 | 6.7回 |
| 平均利用回数/日 | 26.4人 | 24.6人 | 26.7人 | 26.3人 | 25.8人 | 26.5人 | 26.9人 | 25.1人 | 24.0人 | 23.8人 | 24.2人 | 24.1人 | 25.4人 |

3. 介護度別利用状況

| | 4月 | 5月 | 6月 | 7月 | 8月 | 9月 | 10月 | 11月 | 12月 | 1月 | 2月 | 3月 | 合計 |
|------|-----|-----|-----|-----|-----|------|------|------|-----|-----|-----|-----|--------|
| 総合事業 | 19人 | 18人 | 22人 | 21人 | 19人 | 19人 | 19人 | 21人 | 20人 | 21人 | 22人 | 21人 | 242人 |
| 要介護1 | 24人 | 27人 | 26人 | 25人 | 26人 | 25人 | 25人 | 24人 | 23人 | 22人 | 22人 | 18人 | 287人 |
| 要介護2 | 31人 | 29人 | 27人 | 30人 | 33人 | 34人 | 32人 | 31人 | 26人 | 26人 | 26人 | 27人 | 352人 |
| 要介護3 | 11人 | 12人 | 14人 | 13人 | 13人 | 14人 | 16人 | 17人 | 15人 | 12人 | 14人 | 15人 | 166人 |
| 要介護4 | 6人 | 5人 | 6人 | 6人 | 5人 | 7人 | 8人 | 6人 | 4人 | 5人 | 4人 | 4人 | 66人 |
| 要介護5 | 3人 | 3人 | 3人 | 3人 | 3人 | 3人 | 3人 | 3人 | 4人 | 4人 | 4人 | 4人 | 40人 |
| 合計 | 94人 | 94人 | 98人 | 98人 | 99人 | 102人 | 103人 | 102人 | 92人 | 90人 | 92人 | 89人 | 1,153人 |

H30年度 「食」の自立支援(配食サービス)事業実績報告書

| 該 当 月 | 稼働日数 | | | 実利用者数 | | | 延利用者数 | | | 平均件数/日 | | |
|-------------|-----------------------|-----------------------|------------------|-----------------------|-----------------------|------------------|-----------------------|-----------------------|------------------|-----------------------|-----------------------|------------------|
| | H 2 9 年 度 | H 3 0 年 度 | 前 年 度 比 | H 2 9 年 度 | H 3 0 年 度 | 前 年 度 比 | H 2 9 年 度 | H 3 0 年 度 | 前 年 度 比 | H 2 9 年 度 | H 3 0 年 度 | 前 年 度 比 |
| 4月 | 24 | 24 | 0 | 49 | 45 | ▲ 4 | 766 | 650 | ▲ 116 | 31.9 | 27.0 | ▲ 4.9 |
| 5月 | 24 | 24 | 0 | 52 | 46 | ▲ 6 | 741 | 679 | ▲ 62 | 30.8 | 28.2 | ▲ 2.6 |
| 6月 | 26 | 26 | 0 | 55 | 46 | ▲ 9 | 877 | 740 | ▲ 137 | 33.7 | 28.4 | ▲ 5.3 |
| 7月 | 25 | 26 | 1 | 55 | 44 | ▲ 11 | 872 | 721 | ▲ 151 | 34.8 | 27.7 | ▲ 7.1 |
| 8月 | 26 | 27 | 1 | 56 | 47 | ▲ 9 | 851 | 722 | ▲ 129 | 32.7 | 26.7 | ▲ 6.0 |
| 9月 | 24 | 25 | 1 | 55 | 47 | ▲ 8 | 796 | 688 | ▲ 108 | 33.1 | 27.5 | ▲ 5.6 |
| 10月 | 25 | 27 | 2 | 52 | 44 | ▲ 8 | 782 | 713 | ▲ 69 | 31.2 | 26.4 | ▲ 4.8 |
| 11月 | 24 | 26 | 2 | 50 | 43 | ▲ 7 | 769 | 648 | ▲ 121 | 32.0 | 24.9 | ▲ 7.1 |
| 12月 | 23 | 25 | 2 | 48 | 41 | ▲ 7 | 692 | 579 | ▲ 113 | 30.0 | 23.1 | ▲ 6.9 |
| 1月 | 23 | 24 | 1 | 46 | 35 | ▲ 11 | 627 | 519 | ▲ 108 | 27.2 | 21.6 | ▲ 5.6 |
| 2月 | 23 | 24 | 1 | 44 | 37 | ▲ 7 | 576 | 515 | ▲ 61 | 25.0 | 21.4 | ▲ 3.6 |
| 3月 | 26 | 26 | 0 | 44 | 40 | ▲ 4 | 701 | 592 | ▲ 109 | 26.9 | 22.7 | ▲ 4.2 |
| 合計 | 293 | 304 | 11 | 606 | 515 | ▲ 91 | 9,050 | 7,766 | ▲ 1,284 | 30.8 | 25.5 | ▲ 5.3 |

※ 日曜・祝祭日・年末年始(12/30～1/3)は、休業となっております。

※ 7/16(月)「海の日」より祝祭日の配食を開始しております(但し、上記※の期間を除く)。

平成30年度 職員(施設外)研修一覧表

| No. | 開催日 | 研修内容 | 職種 | | | | | | 参加数 |
|----------|---------------------------|---|----------|----------|----------|----------|----------|---------|-----|
| | | | 事務員 | 特養本館介護主任 | 施設長 | 施設長 | 特養新館介護主任 | 事務員 | |
| 1 | 4月20日 | ほのぼのNEXT事前説明会 | 事務員 | | | | | | 1人 |
| 2 | 4月24日 | 平成30年度 愛媛県老人福祉施設協議会 第1回 研修委員会 | 特養本館介護主任 | | | | | | 1人 |
| 3 | 5月11日 | 平成30年度 中予地区老人福祉施設協議会 第1回総会および施設長研修会 | 施設長 | | | | | | 1人 |
| 4 | 5月16日 | 介護分野における人材確保のための雇用管理改善推進事業「魅力ある職場づくり」 | 施設長 | 特養新館介護主任 | 事務員 | | | | 3人 |
| 5 | 5月18日 | 平成30年度 愛媛県老人福祉施設協議会 第1回総会および施設長研修会 | 施設長 | | | | | | 1人 |
| 6 | 5月24日 | 平成31年3月新規学校卒業予定者対象求人手続等説明会 | 施設長 | 事務員 | | | | | 2人 |
| 7 | 6月4日 | 平成30年度 第14回愛媛県老人福祉施設大会 | 施設長 | 特養看護主任 | 特養本館介護主任 | 特養新館介護主任 | 特養新館介護職員 | 事務員 | 6人 |
| 8 | 6月7日 | 介護認定調査員現任研修(応用コース) | 居宅管理者 | 居宅ケアマネ | | | | | 2人 |
| 9 | 6月8日 | 平成30年度 全国安全週間説明会 | 事務員 | | | | | | 1人 |
| 10 | 6/9.10.11.12.23.24.30.7/1 | 介護支援専門員更新(専門)研修(研修課程Ⅰ) (全8日間) | 居宅ケアマネ | | | | | | 1人 |
| 11 | 6/14.7/5.18.19 | 平成30年度 第1回喀痰吸引等研修(全4日間) | 特養本館介護職員 | | | | | | 1人 |
| 12 | 6月14日 | メディカサイト 求人雇用対策セミナー | 事務員 | | | | | | 1人 |
| 13 | 6月14日 | 音健協セミナー2018 明日から使える「音楽レク」教えます | 施設長 | 通所介護職員 | 特養新館介護職員 | | | | 3人 |
| 14 | 6月16日 | 医療的ケア教員講習会 | 特養新館看護職員 | | | | | | 1人 |
| 15 | 6月19日 | 安全運転管理者講習 | 事務員 | | | | | | 1人 |
| 16 | 6月19日 | 身体拘束・虐待を防ぐケア ~より良い介護を目指して~ | 本館生活相談員 | 新館生活相談員 | | | | | 2人 |
| 17 | 6月22日 | 防災に関する社会福祉施設管理者向け説明会 | 施設長 | 新館生活相談員 | 事務員 | | | | 3人 |
| 18 | 6月23日 | 地域包括ケアシステムって何? | 施設長 | 特養看護主任 | | | | | 2人 |
| 19 | 6月27日 | 第5回ウェルネスセミナー ~介護保険改正後の重点施策~ | 通所主任 | 通所生活相談員 | | | | | 2人 |
| 20 | 6月30日 | アンガーマネジメントの基本を学ぶ | 施設長 | 本館生活相談員 | | | | | 2人 |
| 21 | 7月1日 | えひめ排泄ケア研究会 平成30年度 第1回地区別勉強会 | 特養新館介護職員 | 特養新館介護職員 | | | | | 2人 |
| 22 | 7/7.5 | 第67回四国老人福祉施設関係者研究大会(全2日間) | 特養本館介護主任 | 短期介護リダー | 新館介護リダー | 事務員 | | | 4人 |
| 23 | 7月6日 | 喀痰吸引等研修指導看護師打ち合わせ会 | 特養新館看護職員 | | | | | | 1人 |
| 24 | 7月11日 | 平成30年度愛媛県中予保健所 特定給食施設等関係者研修会 | 管理栄養士 | | | | | | 1人 |
| 25 | 7月12日 | 平成30年度第1回在宅医療・介護連携推進事業 他職種意見交換会「ロールプレイ」 | 居宅管理者 | 居宅ケアマネ | 短期生活相談員 | 通所生活相談員 | | | 4人 |
| 26 | 7月17日 | 人事・労務管理/将来を見据えた事業運営 | 特養本館介護主任 | | | | | | 1人 |
| 27 | 7月19日 | 平成30年度中予地区老人福祉施設協議会「介護機器研修会」 | 施設長 | 特養本館介護主任 | 特養新館介護主任 | 本館生活相談員 | | | 4人 |
| 28 | 7月20日 | 平成30年度「福祉の職場」新任職員研修会 | 特養新館介護職員 | 特養新館介護職員 | | | | | 2人 |
| 29 | 7月30日 | 平成30年度 総会・第1回社会福祉法人セミナー | 施設長 | | | | | | 1人 |
| 30 | 8月9日 | 平成30年度 第2回サービス向上研修会 ~適切な介護記録の作成~ | 特養本館介護職員 | 特養新館介護職員 | | | | | 2人 |
| 31 | 8月11日 | 平成30年度 愛媛県老人福祉施設協議会 デイサービスセンター職員研修会 | デイ看護職員 | | | | | | 1人 |
| 32 | 8月22日 | 人事・労務管理/将来を見据えた事業運営 | 施設長 | 特養本館介護主任 | | | | | 2人 |
| 33 | 8月23日 | 平成30年度 在宅医療・介護連携推進事業研修会 | 居宅管理者 | 居宅ケアマネ | 居宅ケアマネ | 特養相談員 | 特養相談員 | 通所生活相談員 | 6人 |
| 34 | 8月25日 | 平成30年度 地域で行う技術研修会「高齢者の褥瘡と皮膚ケア」 | 特養看護主任 | | | | | | 1人 |
| 参加延べ人数小計 | | | | | | | | | 69人 |

平成30年度 職員(施設外)研修一覧表

| 開催日 | 研修内容 | 職種 | 参加数 |
|---|---|------------------|-----|
| 8/28.29 | 平成30年度 介護支援専門員スキルアップ研修 (全2日間) | 居宅ケア マネ | 1人 |
| 8月29日 | 平成30年度 変わる介護報酬&運営基準 | 通所主 任 | 1人 |
| 9月7日 | 全国労働衛生週間実施要綱等説明会 | 居宅管 理者 | 1人 |
| 9月14日 | 平成30年度 権利擁護研修会 | 特養本 館介護 主任 | 2人 |
| 9月18日 | 平成30年度「福祉の職場」 中堅職員研修会 | 特養新 館介護 職員 | 1人 |
| 9月22日 | 平成30年度中予地区及び県老協共催研修会「和光 方式による自立支援」 | 施設長 | 2人 |
| 9/27.10/25.11 /15.16 | 平成30年度 第2回喀痰吸引等研修 (全4日間) | 特養新 館介護 職員 | 1人 |
| 9月28日 | 平成30年度 中予老協 感染症対策研修会 | 特養看 護主任 | 1人 |
| 10/5.6.7.20.21.27. 11/3.4.11/10.11.17. 18 | 平成30年度 主任介護支援専門員研修 (全12日間) | 居宅管 理者 | 1人 |
| 10月9日 | 感染症予防 ～ウィルスから身を守ろう～ | 特養看 護職員 | 1人 |
| 10月10日 | 「職場でのパワー・ハラスメントへの対応」研修会 | 特養看 護主任 | 1人 |
| 10月22日 | 「口から食べたい」講演会 | 新館護 職員 | 1人 |
| 10月23日 | 危険物取扱者法定講習 | 事務員 | 1人 |
| 10月24日 | 愛媛県老人福祉施設協議会 平成30年度防災に関する研修・研究会 | 施設長 | 4人 |
| 10月26日 | 平成30年度 中予老人福祉施設協議会 「相談員・事務員研修会」 | 事務員 | 1人 |
| 10月26日 | 喀痰吸引等演習のオリエンテーション | 特養看 護主任 | 1人 |
| 10月30日 | 平成30年度第2回社会福祉法人セミナー | 施設長 | 1人 |
| 10月30日 | 平成30年度ポジショニング研修 | 特養新 館介護 職員 | 2人 |
| 10月31日 | 平成30年度ポジショニング研修 | 特養本 館介護 職員 | 1人 |
| 11月7日 | 患者さんとあなたを守る感染予防の基礎知識 | 特養看 護主任 | 1人 |
| 11月11日 | 平成30年度 介護支援専門員スキルアップ研修 | 短期相 談員 | 3人 |
| 11月12日 | 平成30年度災害福祉支援研修会 | 施設長 | 2人 |
| 11月19日 | 魅力ある職場づくりと人材育成 | 施設長 | 4人 |
| 11月19日 | 看取り期に望まれる実際のケア | 特養新 館看護 職員 | 1人 |
| 11/28.29.30.1/ 8.9.10.11 | 2018年 第39回 ユニットケアリーダー研修 講義 (全7日間) | 特養新 館介護 職員 | 1人 |
| 11月29日 | 平成30年度 中予地区老人福祉施設協議会 「給食研修会」 | 管理栄 養士 | 1人 |
| 11月30日 | 平成30年度第2回愛媛県社会福祉法人経営青年会研 修会「人材採用と確保」 | 施設長 | 1人 |
| 11月30日 | 平成30年度愛媛県老人福祉施設協議会 施設ケアマネジメント研修会 | 新館生 活相談 員 | 2人 |
| 12月4日 | 平成30年度「福祉の職場」管理職員研修会 | 施設長 | 1人 |
| 12月2日 | 平成30年度看護師職能Ⅱ研修会 | 特養 看護主 任 | 1人 |
| 12月11日 | 平成30年度 介護労働者雇用管理責任者講習 | 施設長 | 1人 |
| 12月12日 | 平成30年度在宅介護テーマ別講習会 「持ち上げない介護技術」 | 特養新 館介護 職員 | 2人 |
| 12月14日 | 平成30年度第3回社会福祉法人セミナー | 施設長 | 1人 |
| 12月19日 | えひめ自助・共助推進大会 | 事務員 | 1人 |
| 参加延べ人数小計 | | | 48人 |

平成30年度 職員(施設外)研修一覧表

| No. | 開催日 | 研修内容 | 職種 | | | | | | 参加数 | |
|----------|------------|--------------------------------------|---------|---------|---------|--------|---------|--------|------|-------|
| | | | 新館生活相談員 | 事務員 | 施設長 | 特養看護主任 | 新館生活相談員 | 新館介護主任 | | 管理栄養士 |
| 69 | 12月22日 | 介護相談員派遣事業の三者間(介護相談員・受入れ事業所・事務局)連絡会研修 | 新館生活相談員 | 事務員 | | | | | | 2人 |
| 70 | 12月22日 | 医療・介護サービスの質を担保する意識改革 | 施設長 | 特養看護主任 | 新館生活相談員 | 新館介護主任 | 管理栄養士 | 居室管理者 | | 8人 |
| 71 | 1月11日 | 平成30年度 中予地区老人福祉施設協議会「認知症研修会」 | 特養本館職員 | | | | | | | 1人 |
| 72 | 1/12.13 | 平成30年度 介護支援専門員スキルアップ研修 (全2日間) | 居室ケアマネ | | | | | | | 1人 |
| 73 | 1月16日 | 愛媛県立中央病院 第82回医療連携懇話会 | 特養看護主任 | | | | | | | 1人 |
| 74 | 1月18日 | 多職種連携で誤嚥性肺炎の再発を防ごう！研修会 | 特養看護主任 | | | | | | | 1人 |
| 75 | 1/18.19 | 第17回 四国老協セミナー (全2日間) | 施設長 | デイ生活相談員 | | | | | | 2人 |
| 76 | 1月21日 | 平成30年度ハイリスク者支援研修会 | 施設長 | 居室管理者 | 居室アマネ | | | | | 3人 |
| 77 | 1月24日 | 平成30年度社会福祉法人施設長等研修会 | 施設長 | | | | | | | 1人 |
| 78 | 1月27日 | 防災とボランティアのつどいin愛媛 | 事務員 | | | | | | | 1人 |
| 79 | 1月30日 | 新・介護職員処遇改善加算の解説など | 事務員 | | | | | | | 1人 |
| 80 | 2月1日 | 介護労働雇用管理責任者講習(安全衛生・健康管理・人事管理) | 施設長 | | | | | | | 1人 |
| 81 | 2月2日 | 第38回四国老人福祉学会愛媛大会 | 施設長 | | | | | | | 1人 |
| 82 | 2/12.13.14 | 平成30年度 社会福祉法人会計基準実践的決算講習(全3日間) | 施設長 | | | | | | | 1人 |
| 83 | 2月13日 | 平成30年度 社会福祉法人の法令遵守研修会 | 事務員 | | | | | | | 1人 |
| 84 | 2月13日 | 身体拘束をせずに事故を防ぐ方法 | 新館生活相談員 | 本館介護主任 | 本館生活相談員 | | | | | 3人 |
| 85 | 2月14日 | 愛媛労働局委託事業セミナー | 本館介護主任 | 本館生活相談員 | 事務員 | | | | | 3人 |
| 86 | 2月24日 | 地域・人を耕せ！～平時から・災害時の生活課題の解決を考える～ | 事務員 | | | | | | | 1人 |
| 87 | 2月26日 | 平成30年度 中予老人福祉施設協議会「排泄研修会」 | 新館生活相談員 | 本館生活相談員 | | | | | | 2人 |
| 88 | 2月27日 | 高齢者施設等における感染症に関する研修会 | 新館看護職員 | | | | | | | 1人 |
| 89 | 3月1日 | 平成30年度愛媛県老人福祉施設協議会 第2回総会及び施設長研修会 | 施設長 | | | | | | | 1人 |
| 90 | 3月5日 | 介護労働雇用管理責任者講習(労働時間管理) | 施設長 | | | | | | | 1人 |
| 91 | 3月18日 | 平成30年度でいサービスセンター戦略会議 | デイ任 | | | | | | | 1人 |
| 92 | 3月19日 | 平成30年度中予地区老人福祉施設協議会 第2回総会及び施設長研修会 | 施設長 | 新館生活相談員 | 本館生活相談員 | | | | | 3人 |
| 93 | | | | | | | | | | 0人 |
| 94 | | | | | | | | | | 0人 |
| 95 | | | | | | | | | | 0人 |
| 96 | | | | | | | | | | 0人 |
| 97 | | | | | | | | | | 0人 |
| 98 | | | | | | | | | | 0人 |
| 99 | | | | | | | | | | 0人 |
| 100 | | | | | | | | | | 0人 |
| 101 | | | | | | | | | | 0人 |
| 参加延べ人数小計 | | | | | | | | | 42人 | |
| 参加延べ人数合計 | | | | | | | | | 159人 | |

平成30年度 久万の里施設内研修会

| 開催数 | 開催日 | 研修内容 | 参加数 | 講師(依頼先及び氏名) |
|-----|-------------|---------------|-----|-----------------------|
| 1 | 7月2日(火曜日) | アンガーマネジメント研修① | 29名 | アンガーマネジメント協会 石井 真奈 氏 |
| 2 | 7月9日(火曜日) | アンガーマネジメント研修② | 27名 | アンガーマネジメント協会 石井 真奈 氏 |
| 3 | 8月21日(水曜日) | 経管栄養研修会① | 13名 | 施設看護職員 |
| 4 | 8月28日(水曜日) | 経管栄養研修会② | 13名 | 施設看護職員 |
| 5 | 10月17日(木曜日) | 高齢者施設での感染防止対策 | 24名 | 市立大洲病院NS 花岡 雅也 氏 |
| 6 | 10月25日(金曜日) | 介護事故の防止 | 21名 | アイエス四国 須藤 貴行 氏 |
| 7 | 11月9日(土曜日) | パワハラ・セクハラ防止① | 23名 | ㈱グッドコミュニケーション 中田 康晴 氏 |
| 8 | 11月16日(土曜日) | パワハラ・セクハラ防止② | 21名 | ㈱グッドコミュニケーション 中田 康晴 氏 |
| 9 | | | | |
| 10 | | | | |
| 11 | | | | |
| 12 | | | | |
| 13 | | | | |
| 14 | | | | |
| 15 | | | | |
| 16 | | | | |
| 17 | | | | |
| 18 | | | | |
| 19 | | | | |
| 20 | | | | |
| 21 | | | | |
| 22 | | | | |
| 23 | | | | |
| 24 | | | | |
| 25 | | | | |
| 26 | | | | |
| 27 | | | | |
| 28 | | | | |
| 29 | | | | |
| 30 | | | | |

| | |
|----------|------|
| 年間延べ参加人数 | 171名 |
|----------|------|